



UN ŒIL EN COULISSES

LE MAGAZINE DE LA CULTURE DE BÂTIR SELON RENGGLI

CONT



04 Lever de rideau sur les « Case di Ringhiera »

Les « Case di Ringhiera », à Bellinzone, font revivre le style d'habitation du Piémont et de la Lombardie.

12 Divisé en trois

Un bâtiment constitué de trois maisons mitoyennes est l'équivalent d'une ancienne ferme à Tennwil.

18 Une maison de rêve avec réduits & piscine

Une demeure à la James Bond – intelligemment conçue et belle.

IMPRESSUM

Editeur Renggli SA Rédaction Renggli SA Conception Agentur Frontal AG

Textes Angelink AG Impression SWS Medien AG PriMedia

Tirage Allemand 5 900, français 1 300, italien 1 000

Contact marketing@renggli.swiss Photos Beat Brechbühl, Lucerne /

Bruno Gerber, Zurich / Melissa Hegge, Oslo / Bruno Meier, Sursee /

Franca Pedrazzetti, Lucerne / Setz Architektur AG, Rapperswil



24

WORLD WIDE WOOD

Chou-fleur sur contreplaqué

Un jardin à l'abondante végétation aménagé sur un toit avec une vue imprenable sur la ville – on peut se faire à Oslo une idée de l'avenir urbanistique.

25

CONTRIBUTION DE NOTRE INVITÉ

La maison avec véranda réinterprétée

Notre auteur invité, Yves Schihin, s'exprime sur la signification et l'importance de la « zone de frontage ».

26

NOUS SOMMES RENGGLI

Notre équipe RH prépare l'avenir

Des femmes dynamiques conçoivent et développent l'univers RH selon le « HR Business Partner Model ».



18

EDITORIAL

Le dénominateur commun

Tout le monde tient à sa sphère privée. Malgré cela, de plus en plus de gens préfèrent vivre ensemble. La maison familiale indépendante pour une vie en cercle fermé entouré de ses proches est un rêve compréhensible réalisé avec goût par bon nombre de nos clients. Un exemple très réussi : la maison indivi-



duelle des Forster à Zofingue (à partir de la p. 18), tout à fait adaptée aux souhaits des propriétaires. D'un autre côté, nous vous montrons ici des projets de construction dans lesquels la valeur ajoutée est liée d'une manière ingénieuse à la vie communautaire. C'est le cas des « Case di Ringhiera », à Bellinzona, qui réinterprètent le style de vie tel qu'on le connaît par les vieux films italiens (à partir de la p. 4). A Tennwil, une maîtresse d'ouvrage a dû pour des raisons réglementaires construire plus grand qu'elle ne l'aurait souhaité. Aujourd'hui, plusieurs familles vivent en toute amitié et de façon interactive sous un même toit – chacune de son côté tout en étant connectée aux autres (à partir de la p. 12). Et à Oslo, nous avons trouvé un exemple de vie communautaire en milieu urbain orientée vers l'avenir où l'on a évidemment misé sur le bois en raison du lien étroit établi avec la nature (p. 24). Pour terminer, j'ai le plaisir de vous présenter notre nouvelle équipe RH (à partir de la p. 26). Découvrez où mène le chemin sur lequel Claudia Bussmann et ses collègues se sont engagées.

Il ne me reste plus qu'à vous souhaiter une agréable journée d'été, parfaite pour la lecture.

Peter Hurni

Directeur Business Services / CFO

Membre de la direction





LEVER DE RIDEAU SUR LES « CASE DI RINGHIERA »

Italianità – l'italianité – se vit en plein air. On le sait par les vieux films. Tous les voisins fréquentent la cour intérieure ainsi que les arcades et communiquent bruyamment à travers la place. Les Case di Ringhiera, à Bellinzone, sont basées sur le style d'habitation du Piémont et de la Lombardie. Derrière les façades donnant sur la rue, la cour intérieure devient une scène vivante.



DE NOMBREUSES ZONES DE RENCONTRE. Grâce à des arcades, des escaliers ouverts, la cour intérieure et de grandes places avec des sièges, ainsi que des arbres offrant de l'ombrage.

Comme la plupart des investisseurs institutionnels, Helsana met l'accent sur l'aspect économique et la durabilité dans ses projets de construction. Les deux critères

clés ne parlaient pas en faveur d'une rénovation d'un ancien lotissement situé dans la ceinture urbaine entre Bellinzzone et Giubiasco. Les conditions énergétiques, techniques, esthétiques et typologiques se situaient largement en dehors des normes actuelles. Une telle situation débouche généralement, avec la cohérence professionnelle, sur un concours. Helsana en a organisé un en 2017 sous forme de mandat d'études parallèles. Oxid Architektur (anciennement Burkhalter Sumi Architekten) l'a gagné avec l'aide de Renggli pour la calculation. On a pu constater une fois de plus que l'utilisation du bois s'avère rentable. C'est particulièrement vrai lorsque tous les coûts relatifs au cycle de vie et l'énergie grise sont intégrés dans le bilan économique et écologique. Avec les deux longs bâtiments en bois Case di Ringhiera et la tour résidentielle «Torretta» en acier et béton, Oxid Architektur a réussi à exploiter au mieux





« Dès que l'énergie grise est prise en compte, la construction bois donne de très bons résultats. »

YVES SCHIHIN, ARCHITECTE ETH SIA,
ASSOCIÉ OXID ARCHITEKTUR GMBH

la parcelle. D'autres avantages financiers résultaient des distances identiques séparant les axes des supports et donc de la production en série d'éléments répétitifs. La réduction de la durée de construction et la possibilité d'obtenir plus rapidement des revenus locatifs ont, bien entendu, aussi représenté des arguments convaincants pour le jury qui a vu qu'avoir conscience des coûts n'empêchait pas la créativité sur le plan architectural.

L'architecte Yves Schihin s'est laissé inspirer par les films du néoréalisme italien. Là, les bâtiments avec des galeries entourant une cour intérieure sont omniprésents, comme dans « Bellissima » de Visconti. Les arcades des Case di Ringhiera servent non seulement d'accès mais aussi de larges loggias destinées aux rencontres occasionnelles ou délibérées et aux échanges amicaux entre voisins.



CHAMBRE À COUCHER. Située à bonne distance de la cour intérieure.

Même si le type de bâtiment choisi est historiquement courant au Tessin, au Piémont et en Lombardie, cet ensemble d'espaces publics, semi-privés et privés est une nouveauté en matière de typologie urbaine à Bellinzone. La société Livit, chargée de la commercialisation, était préoccupée par le fait que les locataires potentiels attacheraient plus d'importance aux espaces privés qu'à la zone commune et pourraient se sentir mal à l'aise avec ce concept. C'est pourquoi les architectes ont imaginé ce projet de manière à préserver la sphère privée des occupants. Les chambres à coucher sont situées du côté opposé à la cour, tout comme les balcons privés et les terrasses du rez-de-chaussée. Il s'avère que l'aspect privé profite des espaces communs : grâce à l'accès par les arcades et des plans bien pensés, on peut pratiquement se passer d'espaces de circulation intérieurs entre les appartements. Cela a permis de créer des logements spacieux et en même temps abordables dans un espace compact. La salle polyvalente située au rez-de-chaussée de la tour Torretta est un plus pour d'éventuelles réunions. On peut la louer en cas de besoin et la réserver aisément grâce à une application mobile fournie par Livit. Même des plates-bandes surélevées peuvent être louées avec cette application si les balcons et les loggias produisent une récolte insuffisante en pot.



UTILISATION DE L'ESPACE. L'accès par l'extérieur et les loggias permettent de disposer d'une plus grande surface habitable.



Maître d'ouvrage & investisseur	Helsana Assurances SA
Architecture	Oxid Architektur GmbH (anciennement Burkhalter Sumi Architekten GmbH)
Ingénierie (statique/système de construction), gestion de projet et construction bois	Renggli SA
Standard de construction	MoPEC
Années de construction	2019–2020
Construction	Système de construction bois : deux immeubles d'habitation Construction massive : un immeuble d'habitation
Façade	Construction bois : Épicéa prégrisé Construction massive : façade avec crépi
Utilisation	68 appartements à louer



Dès le départ, l'esprit de bon voisinage a plané sur l'orientation conceptuelle des Case di Ringhiera. La cour commune, la grande aire de jeux pour les enfants, les jardins communautaires, le pavillon couvert en bois et la salle commune étaient déjà des éléments caractéristiques du projet au moment du concours. En tant que maître d'ouvrage, Helsana voulait avoir la conviction, en se basant sur des analyses de coûts, qu'un rôle essentiel attribué au bois présentait un réel intérêt. Tout indiquait que les loggias disposées autour de la cour refléteraient l'identité architecturale grâce au confort procuré par le bois comme matériau de construction. Rien ne s'opposait à la conception d'une façade prépatinée à la teinte gris argent et il n'y avait rien à redire non plus sur le fait qu'on ne perde pas de vue, lors de la construction, la « pertinence climatique » et le maintien de la qualité de vie pour les générations futures. Seuls d'éventuels coûts supplémentaires exagérés auraient pu être une pierre d'achoppement. La construction bois n'avait rien à envier à la construction massive en matière de coûts - un élément déterminant pour Helsana. « Les bâtiments en bois sont visuellement très attrayants, durables et plus vivants que les constructions massives traditionnelles. Dans la mesure du possible, nous aimerions à l'avenir investir dans la durabilité avec la réalisation d'autres bâtiments », reconnaît Pascal Aerni, responsable du projet d'Helsana. Une éventuelle demande insuffisante aurait pu freiner le projet. Or, le concept de « vie communautaire » a suscité un grand intérêt et tout le monde se réjouit à la pensée de vivre un été animé et joyeux.



« Tout s'est bien passé avec la location. Seuls quelques studios sont actuellement encore libres. »

SAVINA TAMÒ, ADMINISTRATRICE,
LIVIT SA REAL ESTATE MANAGEMENT

ÊTRE ENSEMBLE. La cour intérieure avec des sièges et le terrain de jeux invitent à bavarder et jouer.



PLUS DE PHOTOS DU
LOTISSEMENT À BELLINZONE

 bit.ly/bellinzone-FR

JARDIN COMMUNAUTAIRE. Ces herbes attendent d'être utilisées dans la cuisine.



DIVISÉ EN TROIS

Au lieu du nouveau bâtiment d'un étage prévu sur une partie du terrain, il y a aujourd'hui trois maisons mitoyennes de deux étages formant un bloc allongé. Cet immeuble, à Tennwil, ne répond pas seulement aux exigences concernant le remplacement d'une ferme et d'une grange, il montre aussi comment des personnes vivant séparément dans trois maisons peuvent bénéficier de la valeur ajoutée que représente la vie communautaire.



MAISONS 1 ET 2. Maisons individuelles de deux étages comprenant chacune 6.5 pièces.

MAISON 3. Deux appartements de 3.5 pièces au rez-de-chaussée et au premier étage.



La maîtresse d'ouvrage Maggie Friedrich, propriétaire d'une ferme, voulait en fait construire pour elle-même quelque chose de petit. Une maison adaptée à son âge. Une petite partie du terrain aurait suffi pour cela. Le nouvel objet devait se distinguer par son caractère écologique et son efficacité énergétique. C'est ce qui comptait pour elle, avant tout. Elle a dès lors cherché pour ce projet des partenaires potentiels ayant la même philosophie. Lors d'une journée portes ouvertes, elle a trouvé chez Setz Architektur AG des spécialistes qui avaient gagné plusieurs prix pour des bâtiments en bois écologiques. Il est donc arrivé ce qui devait arriver – mais en réalité d'une manière très différente.

Setz Architektur AG a conçu un bâtiment EnergiePlus en bois local pour Maggie Friedrich avec une isolation durable en laine minérale, une aération douce, un système de récupération de chaleur et une pompe à chaleur géothermique à énergie solaire, ce qui a permis d'atteindre le standard de construction Minergie-P selon lequel une maison produit plus d'énergie qu'elle n'en consomme. Pour des raisons liées à l'aménagement du territoire, l'histoire ne s'est pas arrêtée à la maison prévue dans un coin de la parcelle. En fin de compte, le volume de la construction a facilement représenté le triple. Une chance pour les Wien et les Nanz. Ces deux familles liées d'amitié s'intéressaient aussi à l'époque à un projet de construction. Leurs maisons devaient également répondre à des exigences écologiques élevées, comme celle de madame Friedrich. Elles étaient à la recherche d'un terrain susceptible de leur convenir mais ne le trouvaient pas.



« Nous sommes en pleine nature. Pourquoi ne pas en profiter et utiliser, si possible, des sources d'énergies renouvelables ? »

MAGGIE FRIEDRICH, MAÎTRESSE D'OUVRAGE



VIVRE DE FAÇON CONFORTABLE ET DURABLE.

La famille Wien apprécie le salon avec vue dans le jardin.

La parcelle se trouvant dans un endroit particulier adjacent à une zone agricole, l'administration communale avait un droit de regard et a refusé le projet initial pour deux raisons : il fallait, d'une part, éviter que le terrain ne fût éventuellement parsemé de petites constructions et conserver, d'autre part, le caractère agricole de l'ancienne ferme. C'est sur la base de ces prescriptions qu'a été réalisé un bâtiment pour trois familles ayant la forme d'un parallélépipède rectangle avec un toit à deux pans. Il a d'abord été question d'une rangée de maisons classique mais pour que la partie médiane du bâtiment ne soit pas coincée entre les deux parties latérales, les architectes l'ont déplacée de 90 degrés en permutant la longueur et la largeur. Cette astuce a permis de créer davantage d'espace pour le centre de l'immeuble qui dispose ainsi d'un balcon et de grands avant-toits. Le bureau Setz Architektur AG a débattu le projet avec les autorités d'une manière intensive, mais dans un esprit de partenariat, et dessiné les plans adéquats. Il a aussi joué le rôle d'entreprise générale et géré le complément de volume car Maggie Friedrich, qui ne voulait qu'un appartement pour elle, ne comptait pas se lancer dans une opération immobilière.

AVANT



APRÈS



« Nous jouissons de notre sphère privée sans toutefois n'être jamais seuls. »

MATTHIAS NANZ, MAÎTRE D'OUVRAGE

Annoncé sur un portail web, le projet a éveillé l'intérêt des familles Wien et Nanz. C'est précisément dans cet esprit de durabilité qu'elles avaient imaginé leur propre projet. Les parties 1 et 2 du bâtiment ont donc été vendues avec la possibilité d'exprimer des souhaits personnels. Maggie Friedrich a emménagé dans l'appartement du rez-de-chaussée de la partie 3 de l'immeuble où elle profite de la superbe vue qu'offre le salon baigné de lumière sur la nature environnante et les montagnes. Le premier étage est destiné à la location mais l'appartement n'est pas occupé pour le moment. Cette forme de vie qui réunit dans deux maisons individuelles et un appartement des personnes jeunes et une plus âgée fonctionne à merveille. Cela est certainement dû en partie au fait que Setz Architektur AG a aménagé très intelligemment les espaces extérieurs en tenant compte de la sphère privée des uns et des autres. Matthias Nanz trouve que la vie en compagnie de ses voisins est harmonieuse. Elle permet à chacun de jouir de toute l'intimité voulue sans toutefois se sentir seul. La garde mutuelle des enfants et les repas pris en commun rendent la situation très agréable.

PLUS DE PHOTOS DE L'IMMEUBLE D'HABITATION À TENNWIL

 bit.ly/Tennwil-FR



PIÈCE PRÉFÉRÉE. La famille Nanz préfère la zone de séjour avec la cuisine et la table à manger.



«Nous avons réussi à trouver un juste équilibre entre les prescriptions des autorités et les désirs des maîtres d'ouvrage.»

**ADRIAN FISCHER, ARCHITECTE ET MEMBRE
DE LA DIRECTION DE SETZ ARCHITEKTUR AG**



Maîtres d'ouvrage	Margrit Friedrich et les familles Nanz et Wien
Architecture et entreprise générale	Setz Architektur AG
Construction bois et ingénierie relative à la protection incendie	Renggli SA
Standard de construction	Minergie-P
Année de construction	2018
Construction	Système de construction bois
Façade	Epicéa brut de sciage gris Eterno
Utilisation	3 maisons mitoyennes : 2 maisons individuelles de 6.5 pièces + grenier 1 maison double avec deux appartements de 3.5 pièces chacun
Distinction	Prix Solaire Suisse 2019 : Catégorie B Prix Solaire construction EnergiePlus®

UNE MAISON DE RÊVE AVEC RÉDUITS ET PISCINE

La demeure est un havre de paix : jardin, lounge, piscine, terrasse, fenêtre avec banc, vue... un bijou abrité par un vieil arbre. Il y a en outre des réduits bien cachés dans cette maison individuelle toute en coins et recoins mystérieux qui feraient battre plus fort le cœur de n'importe quel agent secret.







GRÂCE À LA CONCEPTION ASTUCIEUSE DES ANGLES.

Le premier étage suit les courbes de niveau du terrain.

La maison de la famille Forster, à Zofingue, a quelque chose de déconcertant lorsqu'on y regarde de plus près. Elle donne l'impression d'être rectangulaire mais ce n'est qu'une illusion.

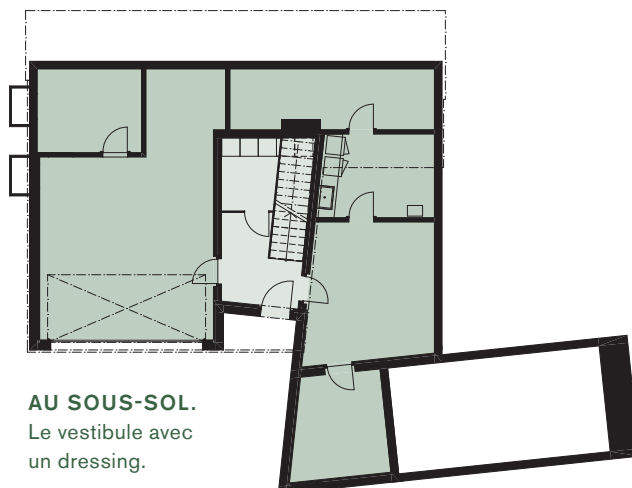
Le premier étage, disposé de biais par rapport au rez-de-chaussée, suit en fait les courbes de niveau du terrain. Le bâtiment doit cette élégance particulière aux prescriptions locales en matière de construction selon lesquelles le point le plus élevé ne doit pas être à plus de sept mètres au-dessus du niveau du terrain naturel. Cependant, les Forster désiraient une maison aussi haute que possible afin de profiter de la belle vue avec – contrairement à l'usage – le séjour aménagé au premier étage. Autre singularité : l'orientation à l'ouest qui correspond aussi à un souhait personnel. Compte tenu d'expériences passées, les propriétaires voulaient éviter une trop grande exposition au soleil en été. Ils préféraient jouir sans être éblouis de la vue à l'ouest, d'autant plus qu'une deuxième terrasse, au rez-de-chaussée, et une fenêtre de cuisine au premier étage font face au sud. Au centre de la zone séjour se trouve la magnifique cuisine vert émeraude mais c'est un réduit secret « à la James Bond » qui est ici le véritable point d'attraction qui bluffe tous les visiteurs. Il y a une deuxième petite pièce de rangement cachée au rez-de-chaussée et au sous-sol, dans le vestibule, un dressing fait pour cultiver des secrets. Ces réduits sont extrêmement précieux et pratiques, disent les Forster, sauf si on commande une armoire frigorifique qui ne passe pas les portes, ajoutent-ils en riant.





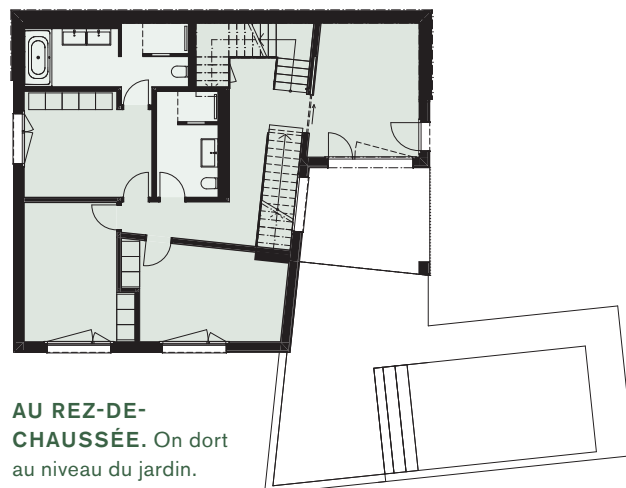
LA PISCINE. Le point culminant du merveilleux jardin avec lounge et l'ombre d'un vieil arbre.

L'ESPACE DE VIE EN UN COUP D'ŒIL



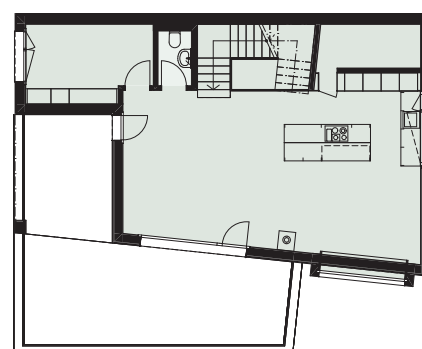
AU SOUS-SOL.

Le vestibule avec un dressing.



AU REZ-DE-CHAUSSÉE.

On dort au niveau du jardin.



AU PREMIER ÉTAGE.

Le séjour avec la cuisine ouverte et un réduit.



« Nous sommes presque tristes que la construction soit terminée car les échanges réguliers, les réunions constructives et les discussions nous manquent beaucoup. »

ALINA FORSTER, MAÎTRESSE D'OUVRAGE



CUISINE. La cuisine vert émeraude avec réduit caché est une belle éclaboussure de couleur dans l'espace de vie.

Maître d'ouvrage	Famille Forster
Architecture, statique de la construction bois, construction bois et entreprise totale	Renggli SA
Standard de construction	Minergie
Année de construction	2020
Utilisation	Maison individuelle de 6.5 pièces
Construction sous-sol	Béton
Construction RDC/étage	Système de construction bois
Façade	Façade ventilée en épicea, gris Eterno

PLUS DE PHOTOS DE LA MAISON INDIVIDUELLE À ZOFINGUE

 bit.ly/Zofingen-FR

La recherche d'un terrain constructible à Aarau et dans les environs semblait au début ne pas pouvoir aboutir mais quand on sait ce que l'on veut, les choses peuvent soudainement aller très vite. Les Forster savaient, après avoir visité une maison Renggli, que leur futur domicile porterait la signature de Renggli en matière d'architecture et de technique de construction. C'est sur cette base que les maîtres d'ouvrage ont défini suffisamment tôt un cadre de financement avec la banque, avant même que le terrain à bâtir ne soit en vue. Lorsque Hanspeter Blum, de l'entreprise Renggli, et Alina Forster ont découvert en même temps la même annonce en ligne pour la parcelle idéale, ils ont réagi en conséquence et une décision rapide a permis l'achat du terrain.

La suite a représenté un travail à la fois long et passionnant pour Alina Forster. Cela lui a plu d'examiner toutes sortes d'échantillons, d'apporter des idées, d'écouter et de développer des concepts. Pour choisir la douche, par exemple, le couple a réservé une demi-journée pour des essais et c'est finalement un autre modèle que celui pour



lequel il comptait se décider dans un premier temps qui a été choisi. Les Forster auraient dû venir avec les enfants pour tester la baignoire à remous afin de voir si elle convenait aux inondations dans la salle de bains (comme vous pouvez l'imaginer, les inondations ne figuraient pas sur la liste de souhaits des parents). Pour les matériaux, les couleurs, le design et l'éclairage, les Forster et les collaborateurs de Renggli ont réussi à bien s'entendre. Le fait qu'il n'y ait plus de raison, aujourd'hui, de « parler boutique » avec la « dream team » de Renggli est la seule ombre au tableau dans ce projet qui a été pour les maîtres d'ouvrage une expérience particulièrement agréable et satisfaisante.

PAPIERS PEINTS & FENETRES EN ALCÔVE.

Quand les rêves d'habiter deviennent réalité !

CHOU-FLEUR SUR CONTRE-PLAQUÉ



Pensez à des arbres fruitiers, des arbustes à baies, des parterres de légumes et de fines herbes, au doux bourdonnement des abeilles et au chant des oiseaux. Et imaginez maintenant tout cela sur la terrasse du toit d'un immeuble moderne situé en pleine ville. Vous êtes à Grünerløkka, un quartier branché d'Oslo.

Maître d'ouvrage	NGU AS
Architecture	Alliance Architecture Studio, Oslo
Construction principale	Bois massif lamellé-croisé (bois lamellé-collé BSH)
Utilisation	37 appartements en PPE avec un appartement partagé, boutique, café/bar à vin et restaurant au rez-de-chaussée
Année de construction	2020



VIVRE AGRÉABLEMENT ENSEMBLE.

Le jardin sur le toit (en haut) et la cour intérieure (en bas).

Avec un lien aussi fort entre le milieu urbain et la nature, il n'est pas surprenant que l'Alliance Architecture Studio, à Oslo, ait utilisé du bois même là où le béton entre normalement en jeu. La construction du nouveau bâtiment en deux parties de cinq étages a été réalisée avec du bois lamellé-collé qui est aussi partiellement visible à l'intérieur. La façade en bois en forme de trame avec des arcades donnant sur la rue ne passe pas inaperçue entre les maisons en pierre du voisinage. Elle est habillée de bois brûlé à la surface imperméabilisée sans additifs selon la technique japonaise Shou Sugi Ban. Dans cet environnement frappant, un café à la mode occupe l'espace sous les arcades et un concept store dispose de vitrines face au trottoir.

De l'autre côté, une agréable cour intérieure relie les deux parties du bâtiment qui comprend en tout 37 appartements, dont les surfaces vont de 40 à 92 mètres carrés, accessibles par des arcades ouvertes. La cour intérieure permet aux occupants de l'immeuble de jouer et de se retrouver dans la « nature ». Le jardin à l'abondante végétation aménagé sur le toit, d'où l'on jouit d'une vue idéale sur la ville, favorise également la vie communautaire. Cette zone de loisirs contribue de manière non négligeable au bilan des espaces verts du quartier très urbain et même à la gestion des eaux pluviales de la ville. Une vie communautaire basée sur la durabilité dans la ville du futur – voilà à quoi elle pourrait ressembler.



bit.ly/oslo-EN (en anglais)



CONTRIBUTION DE NOTRE INVITÉ

Yves Schihin
Architecte ETH SIA
Associé
Oxid Architektur GmbH

LA MAISON AVEC VÉRANDA RÉINTERPRÉTÉE

Ces dernières années, de plus en plus de projets de construction innovants relatifs à la vie communautaire ont vu le jour, souvent selon le principe « bottom-up ».

Cette tendance a aussi attiré l'attention de certains investisseurs institutionnels qu'une nouvelle forme d'habitat a su séduire dans le cadre d'un échange interdisciplinaire. Alors que le marché reproduit trop souvent les typologies surdimensionnées tenant compte exclusivement de la sphère privée des familles post-fordistes, nous avons pu construire avec deux investisseurs différents deux lotissements d'un nouveau genre basés sur un concept de véranda commune inspiré des « Case di Ringhiera » du nord de l'Italie, un archétype réinterprété et adapté à ces projets.

Les « Case di Ringhiera », les maisons à balustrades, ont été principalement construites au 20^e siècle dans les villes de Lombardie et du Piémont pour la classe ouvrière.

Elles étaient conçues autour d'une cour intérieure commune et accessibles par des balcons entourant la cour, le mélange de balcons individuels et d'accès commun créant des liens étroits entre voisins. Les images en noir et blanc du néoréalisme italien témoignent de la vie animée et intense qui caractérisait ces quartiers.

Dans les complexes résidentiels de Bellinzone et de Saint-Gall, ces balcons/arcades ont été agrandis pour devenir de véritables vérandas. La large zone de circulation commune est complétée par des niches privées où l'on peut s'asseoir. Elle devient ainsi un endroit où se rencontrent les occupants de l'immeuble qui, sur la véranda, participent à la vie communautaire. Dans cette « zone de frontage » ont lieu des échanges spontanés et quotidiens entre familles et des réunions de jeunes du même âge. Des apéritifs sont organisés, de jeunes couples parlent avec les personnes âgées de l'appartement d'à côté et l'on fait fortuitement la connaissance des invités des voisins. Ce lieu sert également de salle de jeux pour les enfants et d'extension des salles à manger privées pendant les mois d'été.

Afin que la valeur ajoutée relative aux espaces communs puisse être proposée, les appartements sont conçus en conséquence et aussi compacts que possible. Grâce au séjour en enfilade, au jardin d'hiver et aux pièces situées pour la plupart de l'autre côté de la façade, la sphère privée est préservée. Dans les deux projets, un espace intérieur commun, le véritable cœur de l'ensemble, se trouve entre les vérandas des différents étages. Cet espace et les vérandas favorisent la vie communautaire et permettent d'éviter l'isolement.

 oxid-architektur.ch (en allemand)



LES CASE DI RINGHIERA. A Bellinzone.

NOUS SOMMES RENGGLI

NOTRE ÉQUIPE RH PRÉPARE L'AVENIR



DE GAUCHE À DROITE.

Franziska Stadelmann, Doris Hodel, Claudia Bussmann, Gabriela Bischoff et Andrea Renggli.

Avec du recul : il s'agit ici d'un photomontage – coronavirus oblige.

Andrea Renggli a marqué durant des années de son empreinte notre culture d'entreprise en matière de ressources humaines. Elle a considéré qu'il était temps pour elle de prendre du recul et de ne plus assumer cette responsabilité. La direction du département a été confiée à Claudia Bussmann.

Les entreprises modernes voient de plus en plus leur département RH comme un outil stratégique de premier plan. Renggli s'appuie également sur le HR Business Partner Model qui vise à renforcer l'entreprise à tous les niveaux d'une manière orientée vers l'avenir, moderne, digitale et souple. Notre équipe constituée de femmes conçoit et développe le nouvel univers RH en pensant à l'avenir mais en conservant, évidemment, la culture d'entreprise et l'esprit de Renggli.

LES VOIX DE L'ÉQUIPE

« Je suis heureuse de travailler avec une équipe épatante sur la transformation digitale. Nous sommes un groupe de femmes dynamiques et définissons ensemble le nouvel univers RH en nous basant sur notre vision des choses. Let's rock ! »

CLAUDIA BUSSMANN
Responsable des ressources humaines

« Avec curiosité et sur la base de mes connaissances, j'arrive à adapter et à utiliser les systèmes de manière à ce qu'ils nous aident aussi efficacement que possible dans la vie quotidienne. »

DORIS HODEL
Administration RH

« C'est avec la tête, le cœur et les mains, par conviction et avec ferveur que je m'investis depuis de nombreuses années dans mon travail qui est en fait une vocation. Il s'agit d'une activité épanouissante et riche de sens ayant trait à un environnement où les gens peuvent se développer et évoluer. C'est aujourd'hui encore essentiel pour moi. »

ANDREA RENGGLI
Business Partner RH

« Le travail diversifié du département RH et notre esprit d'équipe me motivent énormément. »

FRANZISKA STADELMANN
Administration RH

« Mon travail est passionnant et très varié. Grandir avec les défis et continuer à me former, voilà ce qui me fait avancer. Mes formidables collègues sont aussi très importantes pour moi et notre esprit d'équipe me fait plaisir ! »

GABRIELA BISCHOFF
Business Partner RH

AVEZ-VOUS ENVIE D'UN CHANGEMENT PROFESSIONNEL ?

Consultez nos offres d'emplois. Il y a peut-être quelque chose d'intéressant pour vous !

 renggli.swiss/fr/jobs

RENGGLI SA
Route de Chantemerle 1
CH-1763 Granges-Paccot
T +41 (0)26 460 30 30

RENGGLI AG
Gläng 16
CH-6247 Schötz
T +41 (0)62 748 22 22

RENGGLI AG
St. Georgstrasse 2
CH-6210 Sursee
T +41 (0)41 925 25 25

RENGGLI SA
Viale Bartolomeo Papio 3
CH-6612 Ascona
T +41 (0)91 735 34 20

RENGGLI AG
Bürglistrasse 33
CH-8400 Winterthur
T +41 (0)52 224 06 70