



UN ŒIL EN COULISSES

LE MAGAZINE DE LA CULTURE DE BÂTIR SELON RENGGLI

CONTENU

04

Un monument en bois de 8 étages

10

Un immeuble d'habitation en 7 jours

16

10 mètres plus loin, la vie continue

20

WORLD WIDE WOOD

Maison numéro 1 issue du recyclage

21

CONTRIBUTION DE NOTRE INVITÉ

ESG – Comment le bois peut aider à atteindre les objectifs stratégiques

22

NOUS SOMMES RENGGLI

Renggli écrit 100 ans d'histoire

24

NOUS SOMMES RENGGLI

L'usine et 42 collaborateurs

IMPRESSUM

Editrice et rédaction Renggli SA Conception Agentur Frontal AG

Textes Angelink AG Impression SWS Medien AG Primedia

Tirage Allemand 5900, français 1300, italien 900

Contact marketing@renggli.swiss Photos Beat Brechbühl, Luzern /

David Dias/dideco, Ostermundigen / Olaf Mahlstedt, Hannover /

Rita Pauchard, Knutwil



LA QUATRIÈME GÉNÉRATION PASSE LE RELAIS À LA CINQUIÈME.

Faire ses adieux, c'est aussi commencer quelque chose de nouveau. Nous parlons aujourd'hui d'un départ joyeux. Nous sommes les représentants de la quatrième génération et nous nous retirons en disant merci pour les années passionnantes et jalonnées de succès durant lesquelles nous avons pu contribuer à l'histoire de Renggli. Nous allons certainement nous habituer au lâcher-prise. Le fait que nous vivions ce changement de situation dans la bonne humeur a beaucoup à voir avec la cinquième génération. La motivation qui anime nos fils et l'énergie dont ils font preuve dans le cadre de leurs activités nous remplissent de fierté et de joie. Une joie que nous aimerions partager avec vous, raison pour laquelle nous vous invitons dès à présent à fêter le 100e anniversaire de Renggli avec nous (voir la colonne de droite).



**ANDREA ET MAX
RENGGLI.** Le dernier
éditorial de la quatrième
génération.

En attendant ce jour, nous vous présentons nos plus récentes réalisations, des projets avec des chiffres intéressants: notamment un immeuble résidentiel et commercial de huit étages à Rudolfstetten et une maison de plain-pied pour les vieux jours à Meggen. Nous avons édifié à Zurich, en seulement sept jours, un immeuble d'habitation dans des conditions particulièrement difficiles. Dans cette édition, nous revenons évidemment aussi sur les 100 ans d'histoire de Renggli. Nous remercions encore une fois de tout cœur tous nos collaborateurs et anciens collaborateurs, partenaires et compagnons de route. Nous passons maintenant le flambeau à la 5e génération et lui souhaitons bonne chance, beaucoup de joie et de succès.

Max Renggli

Andrea Renggli

IN 16 VIT SEPT ATION 2023

Nous vous invitons à fêter notre 100 e anniversaire avec nous. A cette occasion, Renggli SA écrit d'une part une page d'histoire et regarde d'autre part vers l'avenir. Max et Andrea Renggli, transmettront l'entreprise familiale à leurs fils, la cinquième génération, à l'occasion de ce jubilé.

Guidés par notre vision « Nous construisons pour un avenir digne d'être vécu » et inspirés par l'origine de tout être – les quatre éléments que sont: la terre, le feu, l'air et l'eau –, des prestations musicales et artistiques captivantes, des délices culinaires et des aperçus intéressants sur le monde de Renggli SA d'hier, d'aujourd'hui et de demain vous attendent.

**Samedi 16 septembre 2023 de 10h à 16h à
Schötz – horaires libres**

Vous trouverez toutes les informations dans le lien/code QR ci-dessous. Inscrivez-vous ou désinscrivez-vous directement à l'événement **avant le 25 août 2023.**



S'inscrire maintenant
100.renggli.swiss/public/fr



UN MONUMENT EN BOIS DE 8 ÉTAGES

Lorsque la célèbre société immobilière bonainvest souhaite construire quelque chose en bois, il faut que cela soit fait dans les règles de l'art. Le nouveau bâtiment résidentiel et commercial « Am Mühlebach » à Rudolfstetten est immédiatement devenu une réalisation représentative dans le domaine de la construction bois qui impressionne avec ses huit étages.

Bonainvest était depuis des années en contact avec Renggli avec l'intention de réaliser un jour un projet de construction bois. Cela a finalement pu se faire à Rudolfstetten. **Pourquoi pas avant ?** Les coûts supplémentaires que les constructions en bois sont supposées entraîner ont toujours provoqué, jusqu'à présent, des réactions négatives lors de comparaisons d'ordre économique. Le temps était venu pour Renggli de prouver, en tant qu'entreprise totale, qu'on pouvait construire un bâtiment en bois de huit étages grâce à un concept efficace et une planification minutieuse tout en gardant les pieds sur terre en matière de coûts.

Avec huit étages de la même hauteur sur un terrain relativement petit, il fallait de toute évidence une cage d'escalier massive et des plafonds composites en bois et en béton pour garantir la rigidité nécessaire. Grâce au mode de construction hybride, le gros œuvre a atteint dans sa totalité la hauteur voulue en moins d'un mois. Les travaux de génie civil ont représenté le plus grand obstacle à surmonter. En raison de la surface limitée de la parcelle, nous n'avons pas pu éviter une sécurisation verticale de l'excavation – pour créer le garage souterrain.



8 ÉTAGES soutenus par une cage
d'escalier et une gaine d'ascenseur en béton.





Ce sont des éléments préfabriqués de 13 mètres qui ont été transportés – la longueur maximale transportable.



« Tout était déjà loué avant la fin des travaux, ce qui reflète les besoins relatifs aux appartements agréables et écologiques. »

JÖRG HUNZIKER
CHEF DE PROJET CONSTRUCTION,
BONAINVEST AG

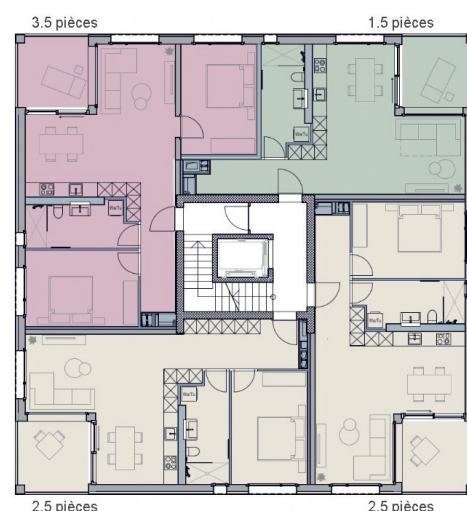




3

Comme c'est toujours le cas lorsqu'on réalise un projet de construction, une conception intelligente et une planification minutieuse ont été, ici aussi, les facteurs économiques déterminants. La simplicité modulaire et une architecture compacte sont les principales caractéristiques du bâtiment résidentiel et commercial « Am Mühlebach ». Avec seulement trois plans d'appartements différents et deux variantes pour les étages, ce sont 28 appartements de 1.5, 2.5 et 3.5 pièces qui ont été créés. L'emplacement, directement à côté de la gare de Rudolfstetten, n'a pas permis la réalisation d'appartements plus grands. Il y a, au rez-de-chaussée, 200 m² de surface commerciale à louer avec différentes dispositions des lieux.

Même si on ne peut pas véritablement parler ici de construction modulaire, les appartements, les salles d'eau, les cuisines et les colonnes montantes sont conçus de manière si modulaire que l'on obtient un effet de répétition qui présente des avantages. Par exemple : un travail de planification moindre, une préfabrication plus efficace, un déroulement plus rationnel des opérations. Alors que les charpentiers ont passé au début une semaine entière sur le montage du premier étage, ils ont pu réaliser deux étages la semaine suivante grâce à la routine acquise. Le résultat a convaincu non seulement les maîtres d'ouvrage mais aussi le marché : tous les appartements ont été loués avant la fin des travaux.



TROIS TYPES D'APPARTEMENTS. Un jeu de Tetris flexible grâce à une architecture compacte.

Le projet « Am Mühlebach » a été développé par le propriétaire du terrain qui est lui-même architecte. Il a, pour une question d'âge, confié la parcelle, le développement et la mise en œuvre à Renggli en tant qu'entreprise totale qui, de son côté, a pu convaincre bonainvest d'intervenir comme investisseur. L'initiateur du projet en a observé le développement d'un œil critique pendant toute la phase de planification et la période de construction – et a émis un jugement très positif, même lorsque les plans ont été modifiés. L'enveloppe extérieure, par exemple, devait être une façade photovoltaïque noire mais les voisins se sont fortement opposés à cela. Avec sa couleur chaude, la façade s'intègre aujourd'hui très bien dans l'environnement architectural. Elle est caractérisée par des jeux de couleurs bien qu'elle soit



28 APPARTEMENTS EN LOCATION.
Spacieux et inondés de lumière, avec de beaux plafonds en bois apparent.

« Avec un bon concept et des éléments de construction répétitifs fabriqués en série, on peut réaliser des objets commercialisables. »

BEAT HONEGGER, CHEF DE PROJET RENGGLI SA

composée d'éléments standardisés et optimisés en termes de coût. Un chauffage par sondes géothermiques avec huit sondes de 180 mètres chacune fournit une énergie climatiquement neutre. En outre, un monobloc pour l'aération contrôlée des pièces et des modules photovoltaïques ont été installés sur le toit végétalisé.

Les 28 appartements, auxquels on accède par l'ascenseur et la cage d'escalier, offrent beaucoup d'espace et de lumière, indépendamment de leur orientation. Même les studios semblent étonnamment spacieux. L'agréable climat intérieur était déjà perceptible au stade du gros œuvre. Les loggias profondément encastrées dans les angles du bâtiment agrandissent la zone séjour-repas et permettent de jouir d'une vue dégagée dans deux directions. Des plafonds en bois clair apparent accentuent l'atmosphère particulière. La conclusion de bonainvest : « La décision d'oser construire un premier bâtiment en bois ne pouvait pas déboucher sur une plus belle récompense. »

ENCORE PLUS D'IMAGES ET
UNE VIDÉO DU MONTAGE



 bit.ly/rudolfstetten-fr

Maître d'ouvrage	bonainvest AG
Architecture	Monn + Pfander AG / Urs Müller Architekten / Renggli SA
Statique	KFB Pfister AG
Standard de construction	Minergie
Années de construction	2021 – 2022
Construction	Acier/béton et système de construction bois (à partir du 1er étage)
Façade	Façade verticale en bois imprégné sous pression, incolore et traité avec une lasure à effet vieilli Tôles de séparation entre les étages comme mesure de protection contre les incendies
Utilisation	Immeuble locatif résidentiel et commercial avec 28 appartements (concept bonacasa) et 200 m ² de surface commerciale au rez-de-chaussée Places de parking pour les locataires et les visiteurs dans le parking souterrain.
Prestations de Renggli SA	Ingénierie bois : statique/système de construction et protection incendie Planification de l'exécution Construction bois Entreprise totale

28



ESPACE EXTÉRIEUR. Il y a dans chaque coin du bâtiment une loggia d'où l'on jouit de la vue dans deux directions.



7 ÉTAGES en bois sur une base en acier, béton et verre. Une construction hybride réussie.

UN IMMEUBLE D'HABITATION EN 7 JOURS



TOUTE LA VILLE EN PARLE. Un immeuble d'habitation en 7 jours – la construction bois rend cela possible.



7

Cet immeuble d'habitation, édifié en seulement sept jours sur un terrain difficile d'accès en plein centre de Zurich, est assez remarquable. Un indice d'utilisation de 90 %, une façade photovoltaïque et une installation de traitement de l'eau de pluie en font un modèle de construction durable, énergétiquement efficace et compacte. Les exigences concernant ce bâtiment étaient à ce point élevées qu'il ne pouvait en fait être construit qu'avec des éléments en bois.



FAÇADE PHOTOVOLTAÏQUE.
Un aspect brillant en bleu gris futuriste.

« Une amie qui voulait me donner du courage a résumé ainsi la situation sur une carte postale : Great things never came from comfort zones. »

DOROTHÉE DIETRICH, MAÎTRESSE D'OUVRAGE





L'ATMOSPHÈRE. Futuriste à l'extérieur, pleine de charme et apaisante à l'intérieur.

Le terrain à bâtir situé derrière l'immeuble de la famille Dietrich était depuis des générations un jardin familial idyllique. Le fait qu'un autre immeuble d'habitation apparaisse ici n'a suscité que peu d'enthousiasme du voisinage. Il était donc d'autant plus important pour la maîtresse d'ouvrage de réaliser une maison Minergie-P exemplaire sur le plan écologique, qui produirait sa propre énergie et utiliserait même l'eau de pluie pour les chasses d'eau.

Dorothee Dietrich souhaitait un bâtiment marquant à tout point de vue, qu'il s'agisse de l'architecture, de l'atmosphère agréable et surtout du bilan énergétique. Elle a eu l'idée, par exemple, plutôt onéreuse mais très séduisante, de faire réaliser la façade avec des modules photovoltaïques. Ils donnent non seulement au bâtiment de précieux points Minergie-P mais lui confèrent aussi un aspect particulièrement futuriste dans un bleu gris brillant.

Malgré toutes ces bonnes intentions, le projet s'est heurté à la résistance des voisins. Les objections ont retardé le début de la construction de deux ans et demi et ont même provoqué un arrêt momentané de la planification. Dorothee Dietrich, qui est géologue, a voulu réaliser le projet avec son mari et l'architecte Bettina Ebert Stoll. Lorsque son

mari est décédé peu après le début des travaux, elle a dû se rendre en France pour liquider sa propriété locale, ce qui signifiait encore plus de responsabilités pour l'architecte. Cette architecte expérimentée membre d'Architos a recommandé Renggli comme partenaire car elle savait qu'un projet de construction en un tel lieu serait une question épineuse à traiter tant du point de vue technique que logistique. Comme elle avait raison.

Maîtresse d'ouvrage	Dorothee Dietrich
Architecture	Bureau d'architecture Ebert Stoll
Années de construction	2020-2022
Standard de construction	Minergie-P
Construction	Acier/béton et système de construction bois (plafonds en bois massif/ bois lamellé croisé)
Façade	Sous-sol crépi, rez-de-chaussée jusqu'à l'étage en attique : Panneaux photovoltaïques Vertex VSG
Utilisation	7 appartements en location et en PPE : 2 x 2.5 pièces 2 x 3.5 pièces 3 x 4.5 pièces
Prestations de Renggli SA	Ingénierie bois : statique/système de construction et protection incendie Construction bois

Ravie d'avoir été recommandée, Renggli a voulu prouver que les éloges auxquels elle avait eu droit étaient mérités et qu'elle maîtrisait les tâches complexes. Les défis étaient effectivement de taille : les plans étaient pentagonaux, le délai court et les contraintes logistiques un cauchemar mais dans de telles situations, le haut niveau de préfabrication des éléments de construction en bois est extrêmement utile. Grâce au mode de construction à ossature avec isolation intégrée, l'épaisseur des murs a pu être réduite d'un tiers avec les mêmes valeurs d'isolation. Il reste ainsi, en fin de compte, sensiblement plus d'espace lorsqu'il s'agit de surfaces difficiles à exploiter. Toutefois, les éléments de construction en bois préfabriqués posent des problèmes quand le lieu de livraison se trouve à 45 mètres du véhicule qui les transporte. En raison de la densification de l'environnement, c'est avec une extrême prudence que toutes les manœuvres ont été effectuées.

Le résultat récompense tous les efforts. Avec sa façade photovoltaïque étincelante, le bâtiment pentagonal dont la forme épouse celle du terrain semble sortir du sol comme un cristal. Le toit est également équipé de panneaux photovoltaïques combinés à une installation thermo solaire permettant la régénération de la sonde géothermique. Un réservoir d'eau de pluie dessert les toilettes – tout ce qui vient d'en haut est employé. Avec son indice d'utilisation élevé, il s'agit d'un objet pionnier en matière de construction moderne en milieu urbain.



« La façade photovoltaïque est subtilement adaptée aux formats des fenêtres et accentue ainsi l'aspect monolithique de l'immeuble. »

**BETTINA EBERT STOLL,
ARCHITECTE ET PROPRIÉTAIRE D'EBERT
STOLL ARCHITEKTUR**





EN 7 JOURS. 7 appartements en location et en PPE construits sur un très petit terrain.



ENCORE PLUS D'IMAGES DE L'IM-
MEUBLE D'HABITATION À ZÜRICH

 bit.ly/mfh-zuerich-fr



10 MÈTRES PLUS LOIN, LA VIE CONTINUE



E-mail à Renggli : « Mesdames, Messieurs, Nous possédons une maison individuelle à Meggen sur une parcelle d'un peu plus de 1000 m² avec une surface restante utilisable d'environ 180 m². Nos enfants ont déménagé et nous envisageons de construire une maison de plain-pied sans obstacles sur une partie de notre terrain. »



On dit qu'avec l'âge, il est difficile de s'habituer à de nouvelles situations mais Edith et Martin ne voulaient pas rester dans leur maison uniquement par habitude. Ils rêvaient d'un bungalow en bois adapté à leur âge et à leurs besoins, susceptible aussi de leur faire plaisir.

Après le départ de leurs enfants, le couple a réalisé que sa maison individuelle était parfaite pour une famille mais que quelque chose de plus petit leur conviendrait mieux. Heureusement, leur terrain était assez grand pour ce projet. Ils voulaient un bâtiment en bois de plain-pied de style bungalow offrant un accès direct au jardin et disposant d'une véranda couverte. Une maison sans obstacles, fonctionnelle, économisant les ressources, réalisée par des prestataires de services régionaux avec du bois suisse. Ils voulaient sentir et voir le bois – de préférence avec beaucoup de nœuds – à l'extérieur et à l'intérieur de leur nouvelle maison.



La situation centrale à Meggen, les transports publics, les commerces et un lac à proximité cadraient parfaitement avec ce que les maîtres d'ouvrage souhaitaient pour leurs vieux jours. Autre point important : la jeune famille qui allait louer l'ancienne maison devait pouvoir disposer de suffisamment d'espace, jouir de la vue, préserver sa sphère privée et prendre une option relative à un déparcelllement.

Le bois crée à l'intérieur l'atmosphère désirée. Elle est principalement due aux panneaux à trois couches des plafonds. Au lieu d'un parquet, la préférence a été donnée à un sol stratifié en ciment, surtout pour des raisons de design, en contraste avec le bois. Les maîtres d'ouvrage ont aussi opté, avec l'épicéa imprégné sous pression de la façade, pour le « pack sans soucis ».



10



«J'éprouve une immense joie lorsque je contemple par la large fenêtre le Rigi qui se présente parfois dans le rouge lumineux du coucher de soleil et parfois couvert de neige fraîchement tombée.»

EDITH, MAÎTRESSE D'OUVRAGE

LA CUISINE OUVERTE. Cuisiner, manger et profiter de la vue ensemble.

Maître d'ouvrage	Couple Edith et Martin
Architecture	Renggli SA
Standard de construction	Minergie
Années de construction	2021-2022
Construction	Système de construction bois
Façade	Façade en épicéa brut de sciage, imprégné sous pression et traité avec l'Aqualine pin (pré-grisaillement brun)
Utilisation	Maison individuelle de 4.5 pièces
Prestations de Renggli SA	Ingénierie bois : statique/système de construction, protection incendie Construction bois Entreprise totale

UN COUP D'ŒIL À L'INTÉRIEUR DE
LA MAISON RENGGLI À MEGGEN
COMME SOURCE D'INSPIRATION



 bit.ly/meggen-fr



LE SALON. De l'espace et du temps pour jouir des belles choses de la vie.

La joie que leur procurent leur maison de grande qualité inondée de lumière et le jardin de vivaces avec ses plates-bandes surélevées est grande. Le salon avec la cuisine ouverte permet de profiter de la vue panoramique aux multiples contrastes sur le Rigi. On voit les Alpes bernoises de la véranda et les Alpes uranaises lorsqu'on fait un barbecue sur la terrasse. Grâce au langage formel et à la matérialisation,

la maison s'intègre élégamment dans son environnement d'une manière originale et discrète. Elle est en outre conçue de façon à permettre une surélévation sur une surface de 50 m² pour les générations futures. Naturellement avec un mode de construction bois, du bois suisse et des prestataires de services ainsi que des entreprises artisanales de la région.

MAISON NUMÉRO 1 ISSUE DU RECYCLAGE



- Verre profilé d'occasion
- Plaques Eternit d'occasion
- Tôle ondulée d'occasion
- Dalles en béton d'occasion
- Éléments de fenêtres d'occasion
- Restes de briques de démolition d'aménagement intérieur
- Vieux cintres de vélos
- Plaques d'échantillonnage Terrazzo
- Marches pleines d'occasion
- Briques concassées
- Gros pavés d'occasion
- Façade réalisée avec d'anciens bancs de sauna

A Hanovre, les maisons des environs destinées à la démolition constituent le plus grand entrepôt de matériaux de construction pour un nouveau bâtiment.

Il faut d'abord voir ce qui se trouve là avant de s'asseoir devant la planche à dessin. C'était le plan à caractère écologique relatif à cette maison expérimentale située à Hanovre. La récolte des éléments de construction, dit l'équipe du projet, a été faite parmi les bâtiments du maître d'ouvrage, la société Gundlach, et auprès de la bourse aux matériaux de Hanovre. Les architectes de cityförster ont,

en fin de compte, planifié la maison préfabriquée en bois massif à partir des éléments de fenêtres d'un ancien centre de jeunesse. Des matériaux qui auraient fini dans les décombres ont eu droit ici à une seconde vie. On a bien entendu aussi veillé à ce que les éléments de construction réutilisés puissent un jour être de nouveau aisément récoltés.



CONTRIBUTION DE NOTRE INVITÉ

Jörg Hunziker
 Chef de projet construction
 bonainvest AG

ESG – COMMENT LE BOIS PEUT AIDER À ATTEINDRE LES OBJECTIFS STRATÉGIQUES

Les demandes relatives à une construction durable font depuis longtemps partie du domaine de l'immobilier, ce qui est compréhensible lorsqu'on voit les chiffres de l'Office fédéral de l'environnement: un quart de toutes les émissions de CO₂ en Suisse sont imputables au secteur de l'immobilier. Afin d'avoir du succès à long terme et de favoriser un développement durable, il est essentiel de se concentrer sur les aspects écologiques, sociaux et économiques lors de la planification et de la réalisation de bâtiments. Chez bonainvest AG, nous sommes depuis des années conscients de nos responsabilités et avons fait des critères ESG un élément clé de notre orientation stratégique.

L'utilisation, dans nos projets, de matériaux de construction durables comme le bois est un moyen efficace de respecter les normes. Si le bois est utilisé comme matériau de construction, le carbone reste stocké durant toute la durée de vie du bâtiment. De plus, la quantité de CO₂ émise pendant la construction est moins importante qu'avec d'autres matériaux. A cela s'ajoute le fait que le bois est facile à travailler et à recycler. C'est donc un matériau de construction polyvalent qui est employé de diverses manières dans nos projets pour la réalisation de murs intérieurs, de plafonds, de planchers ou d'enveloppes de bâtiments. On trouve par exemple des façades en bois ventilées dans nos lotissements «Zwieback» à Malters et «Sunnehof» à Rohrbach ou dans le lotissement «Am Baumgarten» à Unterägeri. Du sapin blanc local a aussi été utilisé pour la façade du lotissement «Strahnhof» récemment construit à Münchenbuchsee. Le bois présente, en tant que matière première naturelle et

renouvelable, de nombreux autres avantages: il crée à l'intérieur une atmosphère chaleureuse et accueillante, donne beaucoup de cachet aux lieux de vie lorsqu'il est utilisé de manière marquante et garantit un climat agréable.

Dans la mesure du possible, nous nous adressons à des fournisseurs municipaux de chauffage urbain qui utilisent principalement du bois de la région pour la consommation d'énergie. Selon la situation initiale, nous utilisons nous-mêmes le bois dans nos projets comme source d'énergie durable. Dans le «Bellevuepark», construit en 2018 à Port, la chaleur est générée au moyen de granulés de bois. A Fraubrunnen et Rohrbach ou dans le lotissement «Drüblatt» à Bellmund, la chaleur pour le chauffage et l'eau sanitaire est produite avec du bois.

Oltre les avantages sur le plan écologique, l'utilisation du bois présente également des avantages sociaux. Elle procure notamment des emplois dans la sylviculture et l'industrie du bois ou favorise avec des projets de reboisement la production communale, régionale et/ou nationale de bois ainsi que la compensation de CO₂. Cependant, le bois employé comme matériau de construction ne permet pas à lui seul d'atteindre tous les objectifs ESG. Ce n'est que par une intégration globale et stratégique ainsi que par des réglementations uniformes et définitives que les prescriptions et les critères pourront être respectés. Cela ira donc dans le sens des objectifs de développement durable (ODD) adoptés par l'ONU. Nous sommes convaincus qu'avec l'utilisation du bois dans nos projets de construction, nous empruntons la voie de l'avenir.



1923



Le début
Création d'une entreprise de construction bois/scierie à Schötz

1942



La 2^e génération reprend l'entreprise
Travail de charpenterie traditionnel dans l'entreprise familiale

1956

Fondation de Max Renggli & Fils
Une bonne collaboration par-delà le seuil des générations

1966

La 3^e génération prend la direction de M+F Renggli SA
▪ Essentiellement constructions agricoles
▪ 10 employés

1991

La 4^e génération reprend Renggli SA
Orientation vers le système d'ossature bois

1995



Nouveau site de Renggli
▪ Site de production pour réalisation de bâtiments modernes en système de construction bois
▪ 50 collaborateurs

1999



Construction du premier lotissement de maisons passives certifiées de Suisse
Maisons individuelles mitoyennes, Wegere / Nebikon

2000



Montage de la maison solaire sur la place Fédérale à Berne en l'espace de 24 heures

2022



Prendre de la hauteur
Un immeuble commercial et résidentiel de 8 étages a été réalisé dans le nouveau centre en pleine croissance de Rudolfstetten



2 immeubles – 110 appartements – 1^{er} label SNBS niveau platine
Un immeuble d'habitation entièrement loué avant la première occupation voit le jour à Saint-Gall



La plus grande usine de production pour modules en bois d'Allemagne
La filiale Renggli Deutschland GmbH construit la plus grande usine de production pour modules en bois pour la construction de bâtiments à plusieurs étages à Eberswalde en Allemagne

2021



Trois immeubles d'habitation de 6 étages au centre de Bulle
40 appartements et plusieurs espaces commerciaux



CHANGEMENT DE GÉNÉRATION. Lorsque la cinquième génération, très motivée, reprend le flambeau après 100 ans d'existence, on peut à juste titre parler d'une entreprise familiale durable. De g. à dr. : Samuel, David, Andrea, Max et Micha Renggli.

2003



Première construction Minergie en bois de 4 étages
▪ Nouvel immeuble administratif de Renggli à Sursee
▪ 100 collaborateurs

2006



Renggli fixe de nouvelles normes avec le premier immeuble Minergie en bois de 6 étages de Suisse

2020



Deux longs immeubles de trois étages chacun accueillant 48 appartements utilisant le système de construction bois dans la région de Bellinzona

Considéré comme un projet pionnier de construction en bois de cette envergure dans le canton du Tessin

2019

Renggli compte plus de 230 collaborateurs



Immeuble d'habitation modulaire en bois

Un immeuble innovant et écologique est réalisé à Lenzbourg en seulement cinq mois. Les appartements sont entièrement préfabriqués sous forme de modules.

2018

Reprise de SMC Management Contractors SA, à Winterthur, et poursuite de l'activité comme filiale sous le nom **Renggli International SA**

Ouverture des bureaux de Suisse orientale

Création de Renggli Deutschland GmbH dont le siège est à Berlin

2016



Construction modulaire d'un genre particulier pour le NEST de l'Empa, à Dübendorf
Renggli produit l'unité Vision Wood

2015



Réalisation du plus grand projet de construction bois de l'histoire de l'entreprise
Les ports francs de Zurich : trois longs immeubles locatifs de 6 étages avec 187 appartements

2014



Agrandissement de l'usine de Schötz
Bâtiment administratif de 4 étages avec une salle d'exposition pour des événements clients

Installation au Tessin
Renggli s'occupe de ses clients au sud du Gothard dans la langue régionale



Premier «swisswoodhouse» à Nebikon
Fabrication de l'immeuble d'habitation «swisswoodhouse» – un projet pionnier relatif à la construction durable et densifiée



La plus grande rénovation selon le standard Minergie-P avec 273 appartements à Genève
Les habitants ont pu rester dans leurs appartements durant les travaux de rénovation énergétique

2013



Lancement de la série modulaire VISION:R
VISION:R4 à Rothrist / AG



Premiers bâtiments de santé Aire Siloah à Gümligen
Depuis 2013, nous avons réalisé pour la fondation Siloah deux maisons pour les résidents, un bâtiment de centre, des salles d'opération et actuellement une crèche

2012



Début de la construction des premiers immeubles d'habitation du canton de Lucerne selon le label Minergie-A-Eco Citypark Sursee



Agrandissement du site de production Renggli à Schötz pour en doubler la dimension
170 collaborateurs

2009

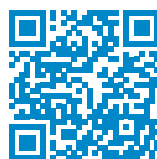
Arrivée sur le marché de Suisse romande

Renggli devient bilingue et ouvre des bureaux dans le canton de Fribourg



Quatre étages et 78 chambres en 40 semaines

Efficacité, précision et logistique gérée à la perfection : Hôtel City Garden, à Zoug



Qu'avons-nous réalisé au cours des dernières années, quelles sont les raisons de notre succès et vers quoi nous dirigeons-nous ? Vous découvrirez cela dans le nouveau film consacré à notre entreprise.



bit.ly/nous-sommes-renggli

1^{ère} génération 1923–19413^{ème} génération 1966–19912^{ème} génération 1942–19664^{ème} génération 1991–20013^{ème} génération 1966–19874^{ème} génération 1991–2023

L'USINE ET 42 COLLABORATEURS

GESTION DES COMMANDES / PRÉPARATION DES DONNÉES



ANDREAS
KÜTTEL

MARCO
SCHUMACHER

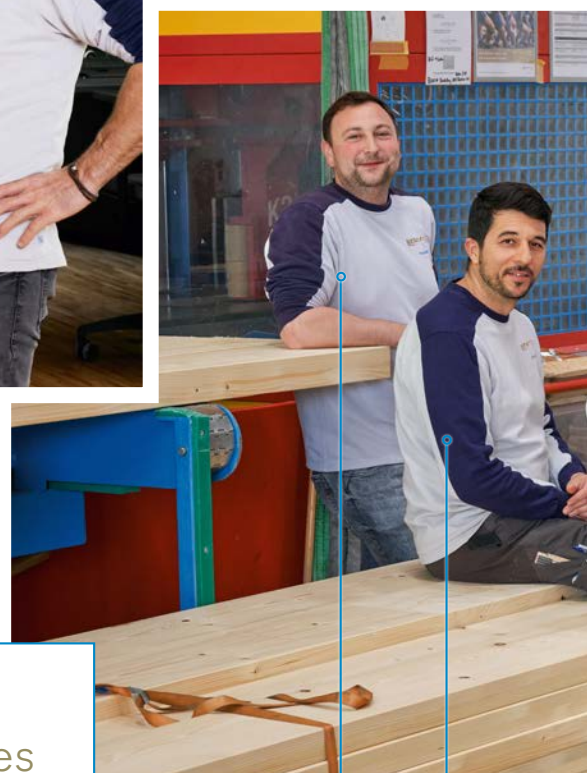
SIMON
ACHERMANN

LUCIANO
LÜTHI

BEAT
FLEISCHLIN

« Travailler avec notre infrastructure moderne et surtout avec des personnes aussi motivées et pleines d'humour est pour moi la plus belle chose qui soit. »

BEAT FLEISCHLIN, RESPONSABLE DE LA PRODUCTION



DANIEL
SCHEUBER

TANJU
SIMSEK

2

LOGISTIQUE

WIRA
PRABOWOJOËLLE
IMESCHMARTIN
PETERDIJON
KACIJAFRANZ
BÄTTIGRENÉ
STEINMANNHUBERT
STEINMANNMATTHIAS
BERNETEDI
RÖSLI

Il manque Roy Burkhardt.

PRODUCTION DE PIÈCES

3

BRUNO
SCHNIEPERURIM
JASHARIPETER
HÖLSCHERRENÉ
MEIERMARCO
KAUFMANNTHOMAS
NÖTHIGER

Il manque René Brand.

PRODUCTION D'ÉLÉMENTS

4



ZEF
MERDITA

HIWAD
HALIMI

MARTIN
PETER-BUCHER

JANIK
ZANGGER

MARKUS
DUBACH

MICHU
WYSS

ENTRETIEN

5



Il manque Dominik Brugger.

PETER
KRONENBERG



« J'apprécie mes rondes matinales pour saluer tout le monde et demander si tout va bien. »

MICHU WYSS,
CHEF D'ÉQUIPE PRODUCTION
D'ÉLÉMENTS

Il manque Andreas Amacher, Simon Egli,
Michael Schnieper und David Schulthess.

MATTHIAS
ARNOLD

MIKEL
MIRDITA

MICHAEL
HODEL

NIKSON
MARGEGAJ

DANIEL
EGLI

THOMAS
HÜSLER

RENGGLI AG
Gläng 16
CH-6247 Schötz
T +41 (0)62 748 22 22

RENGGLI AG
St. Georgstrasse 2
CH-6210 Sursee
T +41 (0)41 925 25 25

RENGGLI SA
Route de Chantemerle 1
CH-1763 Granges-Paccot
T +41 (0)26 460 30 30

RENGGLI SA
Viale Bartolomeo Papio 3
CH-6612 Ascona
T +41 (0)91 735 34 20

RENGGLI AG
Bürglistrasse 33
CH-8400 Winterthur
T +41 (0)52 224 06 70