



FATTORE SPAZIO

LA RIVISTA DELLA CULTURA EDILIZIA SECONDO RENGGLI

INDICE

04

8 piani monumentali in legno

10

**Una casa plurifamiliare
in 7 giorni**

16

**10 metri più avanti,
la vita continua**

20

WORLD WIDE WOOD

Recycling house numero 1

21

IL NOSTRO OSPITE

**ESG – come il legno può
aiutare a raggiungere obiettivi
strategici**

22

RENGGLI SIAMO NOI

100 anni di storia

24

RENGGLI SIAMO NOI

**L'infrastruttura
e 42 dipendenti**

COLOPHON

Editore e redazione Renggli SA Grafica Agentur
Frontal AG Testo Angelink AG Stampa SWS Medien AG
Primedia Traduzione Sabrina Caccia, Chiasso, e Chantal Gianoni,
Locarno Tiratura 5900 copie in tedesco, 1300 in francese,
900 in italiano Contatto marketing@renggli.swiss
Fotografie Beat Brechbühl, Lucerna / David Dias/dideco, Ostermundi-
gen / Olaf Mahlstedt, Hannover / Rita Pauchard, Knutwil



LA QUARTA GENERAZIONE PASSA ALLA QUINTA.

Andarsene significa anche permettere che qualcosa di nuovo abbia inizio. Noi della quarta generazione oggi ci congediamo con gioia e ringraziamo per gli anni emozionanti e di grande successo che abbiamo contribuito a scrivere nella storia di Renggli. Ci abitueremo al passaggio di testimone. E la felicità con cui lo affrontiamo dipende in larga misura dalla quinta generazione. La motivazione e l'energia che i nostri figli investono nel loro operato ci riempiono di orgoglio e di soddisfazione. Soddisfazione che desideriamo condividere con voi invitandovi a festeggiare il nostro anniversario (cfr. colonna a destra).



ANDREA E MAX RENGGLI.
L'ultimo editoriale della
quarta generazione.

Prima, però, vi presentiamo le nostre ultime creazioni e alcuni progetti corredati da cifre di tutto rispetto: un edificio residenziale e commerciale di otto piani a Rudolfstetten e una casa su un solo piano per una coppia non più giovanissima a Meggen. In quel di Zurigo, in condizioni estremamente difficili, siamo invece stati in grado di realizzare un edificio plurifamiliare in soli sette giorni. Ovviamente in questo numero della rivista ripercorreremo anche i 100 anni della nostra storia. Ringraziamo ancora una volta chi fa o ha fatto parte del nostro personale, le e i partner nonché le compagne e i compagni di viaggio. Ora passiamo il testimone alla quinta generazione e auguriamo loro il meglio, tanta gioia e successo.

Max Renggli

Andrea Renggli

IN 16 VISETT TO 2023

La invitiamo a festeggiare con noi. Con i suoi 100 anni, Renggli SA scrive un'ampia pagina di storia, ma guarda anche al futuro: in effetti, in occasione del giubileo, Max e Andrea Renggli consegneranno l'azienda di famiglia ai loro figli, la quinta generazione.

In linea con la nostra visione «Costruiamo per un futuro migliore» e traendo ispirazione dall'origine di ogni forma di vita – i quattro elementi terra, fuoco, aria ed acqua – le proporremo esperienze emozionanti, delizie culinarie e interessanti scorci nel mondo Renggli di ieri, oggi e domani.

Sabato 16 settembre 2023 dalle 10.00 alle 16.00 a Schötz – visita libera

Troverà tutte le informazioni cliccando sul seguente link o codice QR. La preghiamo di annunciare o di declinare direttamente la sua partecipazione all'evento entro e non oltre il **25 agosto 2023**.

Siamo felici di accoglierla!



Si registri ora
100.renggli.swiss/public/it



8 PIANI MONUMENTALI IN LEGNO

Se la rinomata azienda immobiliare bonainvest decide di costruire qualcosa in legno, fa le cose in grande! E in men che non si dica, il nuovo edificio residenziale e commerciale «Am Mühlebach» a Rudolfstetten è diventato un vero e proprio esempio di costruzione in legno. Stupefacente con i suoi otto piani!

Da diversi anni bonainvest era in trattative con Renggli per realizzare un progetto edilizio in legno. E finalmente a Rudolfstetten è stato possibile! Perché ci è voluto tanto tempo? I costi supplementari che inevitabilmente la costruzione in legno comporta hanno sempre deposto a sfavore nelle considerazioni economiche. Per Renggli nelle vesti di impresa totale era quindi giunto il momento di dimostrare, mediante una progettazione accorta, in che modo si potessero raggiungere otto piani di altezza con il legno, rimanendo con i piedi per terra a livello di costi.

Con otto piani della stessa altezza su una superficie relativamente piccola, è apparsa subito chiara la necessità di rinforzo centrale attraverso una tromba delle scale con anima massiccia e un solaio in composito legno e cemento armato. Grazie al sistema di costruzione ibrida, l'intera costruzione grezza è stata realizzata in tutta la sua altezza in meno di un mese. La sfida maggiore è derivata tuttavia dai lavori di ingegneria civile. A causa delle dimensioni ridotte della particella di terreno, abbiamo dovuto mettere in sicurezza verticalmente la fossa di scavo per creare spazio al parcheggio.



8 PIANI. Sorretti dalla tromba delle scale e dell'ascensore in calcestruzzo.





13 METRI. La lunghezza massima trasportabile degli elementi prefabbricati è stata sfruttata interamente.



«La necessità di alloggi ecologici e di pregio ha trovato conferma nella totale locazione ancora prima del completamento dell'edificio.»

JÖRG HUNZIKER
CAPOPROGETTO COSTRUZIONE, BONAINVEST AG

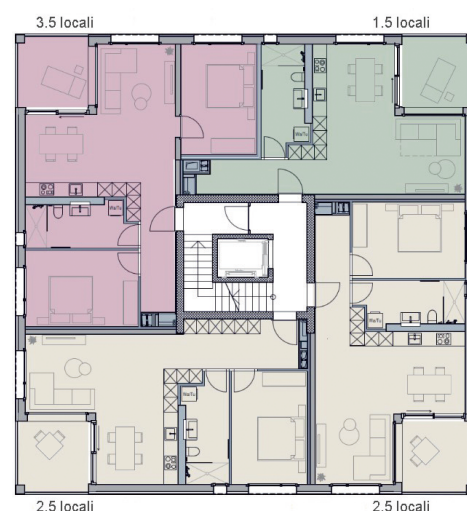




3

Come in ogni progetto di costruzione, anche in questo un concetto accorto e una pianificazione minuziosa sono stati fattori economici decisivi. L'attrattiva principale dell'immobile residenziale e commerciale «Am Mühlebach» risiede nella sua semplicità modulare e nel sistema di costruzione compatto. Con sole tre diverse planimetrie e due diverse varianti di piani, sono stati realizzati 28 appartamenti di 1.5, 2.5 e 3.5 locali. Per alloggi più ampi, il sito in diretta prossimità della stazione di Rudolfstetten è apparso poco idoneo. Al piano terra vi sono in locazione 200 m² di superficie commerciale suddivisi in diverse planimetrie.

Anche se in questo caso non si può parlare di costruzione modulare, gli appartamenti, i bagni, le cucine e le scale sono progettati modularmente in modo da sfruttare al meglio le possibilità di replica. Questo significa meno lavoro di progettazione, più efficienza nella prefabbricazione e maggiore razionalità processuale. Mentre per il montaggio del primo piano i carpentieri hanno avuto bisogno di un'intera settimana, nella settimana successiva sono stati in grado di completare due piani per volta grazie alla routine acquisita. Il risultato ha convinto non solo la committenza, ma anche il mercato: tutti gli alloggi erano già affittati prima del completamento dell'opera.



3 TIPI DI APPARTAMENTI. Tris di flessibilità architettonica grazie al sistema di costruzione compatta.

Il complesso «Am Mühlebach» è stato sviluppato dal proprietario del terreno edificabile, egli stesso architetto. Per motivi di età, tuttavia, ha assegnato terreno, sviluppo e realizzazione a Renggli nelle vesti di impresa totale, la quale a sua volta è riuscita a convincere bonainvest a fungere da investitrice. L'ideatore ha seguito con occhio critico l'andamento del suo progetto durante l'intera fase di pianificazione e di costruzione e lo ha approvato nonché ne ha riconosciuto i pregi, anche quando ci sono state modifiche in corso d'opera. L'involucro esterno, ad esempio, era stato progettato con una facciata fotovoltaica nera, fortemente osteggiata dal vicinato. Ora la facciata in colore caldo ben si adatta all'ambiente circostante: regala infatti un'immagine fantasiosa e variegata, nonostante sia composta da



28 APPARTAMENTI.
Spaziosi e luminosi, con eleganti soffitti in legno a vista.

«Con concetti costruttivi di qualità ed elementi ripetitivi prodotti in serie, è possibile realizzare oggetti architettonici economici e perfettamente commerciabili.»

BEAT HONEGGER, CAPOPROGETTO RENGGLI SA

elementi standard e ottimizzati dal punto di vista dei costi. Grazie al sistema di riscaldamento con otto sonde geotermiche, ciascuna lunga 180 metri, l'approvvigionamento energetico risulta a impatto neutro dal punto di vista climatico. Sul tetto piano rinverdito sono installati anche un monoblocco per la ventilazione controllata degli ambienti e moduli fotovoltaici.

I 28 appartamenti, collegati dall'ascensore e dal vano scale, sono molto spaziosi e luminosi a prescindere dalla loro esposizione. Anche i monolocali appaiono sorprendentemente ampi. In effetti, il gradevole clima abitativo si percepiva già dalla costruzione grezza. Le logge scavate negli angoli dell'edificio ampliano le zone soggiorno e pranzo e aprono la vista in due direzioni. I soffitti in legno chiaro a vista conferiscono un ulteriore tono all'ambiente. L'immobiliare boninvest commenta: «La decisione di costruire il primo edificio in legno non poteva essere ricompensata in modo migliore.»

Committenza	bonainvest AG
Architettura	Monn + Pfander AG / Urs Müller Architekten / Renggli SA
Ingegneria strutturale	KFB Pfister AG
Standard di costruzione	Minergie
Anni di costruzione	2021-2022
Costruzione	Acciaio/calcestruzzo e sistema modulare in legno (dal 1° piano)
Facciata	Facciata il legno con perlinatura verticale, impregnata sotto pressione con vernice incolore e velatura di protezione contro le intemperie Lastre divisorie per piani quale misura di protezione antincendio
Destinazione	Edificio residenziale e commerciale con 28 appartamenti in affitto (concetto bonacasa) e una superficie commerciale di 200 m² al piano terra Posti auto per inquilini e visitatori nel parcheggio interrato
Prestazioni di Renggli SA	Ingegneria della costruzione in legno: statica/sistema di costruzione e protezione antincendio Progettazione esecutiva Costruzione in legno Impresa totale

28

AREA ESTERNA. Ogni angolo dell'edificio ospita una loggia con vista in due direzioni.



7 PIANI. In legno su una soletta in acciaio, calcestruzzo e vetro. Un concetto ibrido vincente.



UNA CASA PLURIFAMILIARE IN 7 GIORNI



TANTA ROBA. Una casa plurifamiliare in 7 giorni grazie alla costruzione in legno.



Una casa plurifamiliare costruita in soli 7 giorni su un terreno difficilmente accessibile nel cuore della città di Zurigo? Grande performance, non c'è che dire! Se poi raggiunge un indice di sfruttamento del 90%, dispone di una facciata fotovoltaica e di un impianto di recupero e trattamento delle acque piovane, allora diventa una vera e propria lezione di densificazione, sostenibilità ed efficienza energetica della costruzione. Una palazzina dai requisiti così elevati poteva essere realizzata soltanto con elementi in legno.



FACCIATA FOTOVOLTAICA.
Una nota sfavillante in un futuristico look grigio blu.

«Un'amica, per farmi coraggio, mi ha inviato una cartolina con questa scritta: «Great things never came from comfort zones.»

DOROTHEE DIETRICH, COMMITTENTE





ATMOSFERA. Fuori futuristica, dentro ricca di charme e comfort abitativo.

Per i vicini, il terreno dietro la casa della famiglia Dietrich era un idilliaco giardino di famiglia. Ovviamente, il fatto che qui dovesse sorgere una nuova casa plurifamiliare non ha suscitato grandi entusiasmi in quest'area già densamente edificata. Per Dorothee Dietrich era perciò molto importante costruire un edificio di qualità ineccepibile, una casa Minergie-P che produce la propria energia e sfrutta persino l'acqua piovana per gli scarichi.

Dorothee Dietrich sognava un edificio che si distinguesse in ogni singolo aspetto: presenza architettonica, atmosfera abitativa e in particolare bilancio energetico. Per lei, ad esempio, l'idea piuttosto costosa di rivestire la facciata di moduli fotovoltaici andava assolutamente sposata. Una facciata futuristica che permette all'edificio di guadagnare preziosi punti Minergie-P, ma anche di brillare in uno straordinario look grigio blu.

Tuttavia, nonostante tutte le buone intenzioni, il progetto ha incontrato l'opposizione del vicinato. Diversi ricorsi hanno ritardato di due anni e mezzo l'inizio dei lavori, provocando persino un'interruzione temporanea della progettazione. L'intenzione di Dorothee Dietrich, di professione geologa, era di realizzare il progetto in collaborazione con il marito e con l'architetta Bettina Ebert Stoll. Quando il marito morì

poco dopo l'inizio dei lavori, dovette recarsi in Francia per liquidare il suo patrimonio, il che significò una responsabilità ancora maggiore per l'architetta. La titolare ha consigliato alla committente la ditta Renggli quale partner della costruzione, del tutto consapevole che un progetto di costruzione in quella posizione avrebbe comportato molte complicazioni in termini tecnici e logistici. Aveva proprio ragione!

Committenza	Dorothee Dietrich
Architettura	Studio di architettura Ebert Stoll
Anni di costruzione	2020-2022
Standard di costruzione	Minergie-P
Costruzione	Acciaio/calcestruzzo e sistema di costruzione in legno (solette in legno massiccio/compensato multistrato)
Facciata	Seminterrato intonaco, pianterreno fino al attico: pannelli fotovoltaici Vertex VSG
Destinazione	7 appartamenti di proprietà e in affitto: 2 × 2.5 locali 2 × 3.5 locali 3 × 4.5 locali
Prestazioni di Renggli SA	Ingegneria della costruzione in legno: statica/sistema di costruzione e protezione antincendio Costruzione in legno

Lusingata dalla raccomandazione, Renggli doveva assolutamente dimostrare di meritare la fama che la precedeva per una costruzione così complessa. In effetti, le sfide erano davvero importanti: la planimetria era pentagonale, il tempo limitato e i vincoli logistici un incubo. Ma in queste situazioni, un elevato grado di prefabbricazione degli elementi dell'immobile è di grandissimo aiuto. Grazie a una struttura a telaio con isolamento integrato, le pareti sono risultate di un terzo più sottili a parità di potere isolante. In questo modo, in particolare in presenza di particelle di terreno complesse, si ottiene uno spazio abitativo maggiore. Tuttavia, anche gli elementi prefabbricati in legno presentano qualche problema quando l'area di consegna per il trasportatore si trova a circa 45 m dal terreno. La zona, densamente abitata e trafficata, ha richiesto la massima prudenza in tutte le manovre.

Il risultato premia gli enormi sforzi fatti. Con la sua scintillante facciata fotovoltaica, l'edificio dalla forma pentagonale perfettamente corrispondente alla superficie di base spunta dal suolo come un cristallo. Il tetto è inoltre dotato di un modulo combinato fotovoltaico-solare termico per la rigenerazione delle sonde geotermiche. Un serbatoio dell'acqua piovana serve i servizi igienici – tutto ciò che viene dall'alto, viene riciclato. Un'opera pionieristica di edilizia moderna in ambiente urbano anche grazie al suo elevato indice di sfruttamento.



«La facciata fotovoltaica è perfettamente adatta al formato delle finestre, creando così un effetto monolitico armonioso.»

**BETTINA EBERT STOLL,
ARCHITETTA E TITOLARE DELLO STUDIO
DI ARCHITETTURA EBERT STOLL**





IN 7 GIORNI. 7 appartamenti di proprietà e in affitto su un terreno molto limitato.



10 METRI PIÙ AVANTI, LA VITA CONTINUA



Mail a Renggli: «Gentili signore, gentili signori. Possediamo una casa unifamiliare a Meggen, su un terreno di poco più di 1000m² con una superficie residua utilizzabile di circa 180m². I nostri figli sono andati a vivere per conto loro e noi stiamo pensando di costruire per la nostra vecchiaia un alloggio privo di barriere architettoniche su una parte del nostro terreno.»



Con l'età che avanza, risulta sempre più difficile abituarsi a nuove situazioni. Tuttavia Edith e Martin non volevano continuare a rimanere nella loro casa unifamiliare solo per abitudine. Sognavano un bungalow in legno, perfettamente adattato alle esigenze di una coppia non più giovane e dove vivere bene.

Rimasti soli dopo l'abbandono del nido da parte dei figli, i coniugi sono giunti a questa conclusione: la loro casa unifamiliare era perfetta per una famiglia, ma loro avrebbero preferito qualcosa di più piccolo. Fortunatamente il terreno era grande abbastanza per ospitare anche questo gioiellino: un bungalow in legno su un piano, con accesso diretto al giardino, una veranda coperta e privo di barriere architettoniche, funzionale e sostenibile in termini di risorse naturali, costruito con fornitori di servizi regionali e legno svizzero. Edith e Martin volevano vedere e sentire il legno dentro e fuori casa.



Anche la posizione centrale a Meggen, vicino ai trasporti pubblici, ai negozi e con il lago a pochi passi, era perfetta per una coppia in età. Per loro era importante anche che la futura giovane famiglia in affitto nella loro vecchia casa potesse beneficiare di spazio a sufficienza, vista e privacy e che fosse mantenuta l'opzione di un'eventuale parcellazione.

La calda atmosfera creata dal legno, tanto desiderata dalla coppia, è garantita soprattutto dai pannelli a tre strati che rivestono i soffitti. Al posto del parquet è stato preferito un pavimento in cemento stratificato, soprattutto per motivi di design in contrasto con il legno. Un ragionamento di praticità che ha dettato anche la scelta di un rivestimento in legno di abete rosso impregnato sotto pressione per la facciata.



10



«Per me è un'immensa felicità poter vedere attraverso l'ampia finestra il Rigi, a volte illuminato dai colori accesi del tramonto e altre volte imbiancato di fresco.»

EDITH, COMMITTENTE

CUCINA A VISTA. Cucinare e mangiare insieme, godendosi il panorama.

Committenza	Famiglia Edith e Martin
Architettura	Renggli SA
Standard di costruzione	Minergie
Anni di costruzione	2021-2022
Costruzione	Sistema di costruzione in legno
Facciata	Facciata in legno di abete rosso segato grezzo, impregnato sotto pressione e trattato con Aqualin Kiefer (preinvecchiamento di tonalità marrone)
Destinazione	Casa unifamiliare di 4.5 locali
Prestazioni di Renggli SA	Ingegneria della costruzione in legno: statica/sistema di costruzione e protezione antincendio Costruzione in legno Impresa totale



SOGGIORNO. Spazio e tempo per apprezzare le cose belle della vita.

La gioia di poter vivere in questa casetta luminosa costruita con materiali pregiati e che si affaccia direttamente sul giardino con le aiuole è grande. Il soggiorno con la cucina a vista regala uno splendido panorama sul Rigi, la veranda abbraccia le Alpi bernesi e le grigliate sul terrazzo permettono di lasciar vagare lo sguardo fino alle Alpi urane. Grazie

al suo linguaggio architettonico e ai suoi materiali, la casa si inserisce con originalità ed eleganza nell'ambiente circostante. Altro particolare: è stata concepita con lungimiranza, in modo da consentire alle future generazioni una sopraelevazione di 50 m². Ovviamente costruita in legno, con legno svizzero nonché offerenti e imprese artigianali regionali.

RECYCLING HOUSE NUMERO 1



Vetri profilati
riciclati

Lastre in
eternit riciclate
Lamiera ondulata
riciclata

Lastre per pavimentazione
in calcestruzzo riciclate

Gradini monoblocco
riciclati

Elementi delle
finestre riciclati

Resti di mattoni di scarto
della struttura interna

Vecchio supporto
per bicicletta

Piastrelle decorate
Terrazzo

Scaglie di mattoni

Dadi di porfido
riciclati

Facciata composta da
vecchie panche da sauna

Ad Hannover si può. Il maggior deposito di materiale da costruzione per nuovi edifici sono le case destinate alla demolizione nelle vicinanze.

Prima di sedersi al tavolo da disegno, conviene guardare che cosa si ha a disposizione: questo è il pensiero ecologico su cui poggia questa casa sperimentale ad Hannover. Durante la raccolta di materiale, come lo chiama il team di progetto, sono stati passati in rassegna il parco immobiliare della committente Grundach e la borsa dei componenti edilizi di Hannover. Dopodiché lo studio cityförster ha

progettato l'edificio in legno massiccio prefabbricato attorno agli elementi delle finestre di un ex centro giovanile. Insomma, si è data una seconda vita a risorse che altrimenti sarebbero finite tra gli scarti di costruzione. Ovviamente si è fatto in modo che anche i componenti utilizzati ex novo potessero essere di facile riutilizzo anche in futuro.



IL NOSTRO OSPITE

Jörg Hunziker
Capoprogetto costruzione
bonainvest AG

ESG – COME IL LEGNO PUÒ AIUTARE A RAGGIUNGERE OBIETTIVI STRATEGICI

Le richieste di sistemi di costruzione sostenibili sono giunte da tempo nel settore immobiliare. E inevitabilmente si vanno a guardare le cifre dell'Ufficio federale dell'ambiente: circa un quarto di tutte le emissioni di CO₂ in Svizzera proviene dal settore immobiliare. Per essere efficienti a lungo termine e incentivare un'evoluzione sostenibile, nella progettazione e nella realizzazione di immobili occorre assolutamente concentrarsi sugli aspetti ecologici, sociali ed economici. Noi di bonainvest AG siamo da anni consapevoli della nostra responsabilità e abbiamo fatto dei criteri ESG il fattore chiave del nostro orientamento strategico.

Un'effettiva possibilità di soddisfare gli standard è l'utilizzo nei nostri progetti di materiali da costruzione sostenibili come il legno, che trattiene l'anidride carbonica per tutta la durata di vita di un edificio. Inoltre, in fase di produzione, viene emessa una quantità di CO₂ inferiore rispetto agli altri materiali. Si aggiunga infine che il legno è facile da lavorare e da riciclare. Questo lo rende un materiale versatile, che utilizziamo in modi diversi nei nostri progetti per la costruzione di pareti interne, soffitti, pavimenti o per l'involucro degli edifici. Le facciate in legno ventilate, ad esempio, hanno trovato applicazione nei nostri complessi residenziali «Zwiebacki» a Malters, «Sunnehof» a Rohrbach e «Am Baumgarten» a Unterägeri. Anche nella recente lottizzazione «Strahmhof» a Münchenbuchsee, per la facciata è stato utilizzato legno di abete bianco della regione.

Materia prima naturale e rinnovabile, il legno offre innumerevoli vantaggi. Internamente crea un'atmosfera calda e accogliente, accentua l'estetica degli ambienti e regala un gradevole clima abitativo.

Laddove possibile, facciamo capo a offerenti comunali di teleriscaldamento, la cui maggior parte utilizza legno della regione per la produzione di energia. A seconda delle circostanze, anche noi utilizziamo il legno nei nostri progetti quale fonte di energia sostenibile. Nel «Bellevuepark» di Port realizzato nel 2018, il calore viene prodotto con pellet di legno e a Fraubrunnen, Rohrbach o nel complesso residenziale «Drüblatt» di Bellmund, riscaldamento e acqua calda vengono generati con il legno.

Oltre ai vantaggi ecologici, l'utilizzo del legno vanta anche dei benefici sociali. Crea posti di lavoro nell'ambito della selvicoltura e nell'industria lignea nonché promuove la produzione di legno a livello comunale, regionale e/o nazionale e la compensazione di CO₂ con progetti di riforestazione.

Tuttavia, il legno come materiale da costruzione da solo non è sufficiente per raggiungere tutti gli obiettivi ESG. Solo attraverso un'integrazione capillare e strategica, nonché normative uniformi e vincolanti, è possibile soddisfare requisiti e criteri e sostenere gli obiettivi di sostenibilità (SDG) dell'ONU. Abbiamo la convinzione che con l'integrazione del legno nei nostri progetti edilizi abbiamo intrapreso un percorso lungimirante.



1923



L'inizio
Creazione di una
falegnameria e di una
segheria a Schötz

1942



**La seconda generazione
entra in attività** Carpenteria
tradizionale in un'azienda
a conduzione familiare

1956

**Fondazione dell'azienda Max
Renggli & Söhne** Ottima collabora-
zione intergenerazionale

1966

M & F Renggli AG nella terza generazione
▪ Costruzioni prevalentemente agricole
▪ 10 dipendenti

1991

Passaggio alla quarta e attuale generazione
Orientamento alla costruzione in legno

1995



**Nuovo stabilimento
Renggli**
▪ Capannone per la
produzione di moderni
edifici in legno
▪ 50 dipendenti

1999



**Realizzazione del primo
complesso residenziale
passivo certificato in
Svizzera**
Villetta a schiera Wegere
a Nebikon

2000



**Montaggio della casa
a energia solare sulla
Piazza federale di Berna**
in 24 ore

2022



Più su!
Un edificio resi-
denziale e com-
merciale di 8 pia-
ni nel centro in
pieno sviluppo di
Rudolfstetten



**2 file di edifici – 110 appartamenti –
1ª etichetta SNBS livello Platino**
A San Gallo sorge un complesso
residenziale con un grado di locazione
del 100% sin dall'inizio



**Il più grande stabilimento per la costruzio-
ne modulare in legno della Germania**
Renggli Deutschland GmbH sta costruendo a
Eberswalde (Germania) il più grande stabili-
mento di fabbricazione di moduli in legno per
la realizzazione di edifici multipiano

2021



**Tre case plurifamiliari di
6 piani nel centro di Bulle**
40 appartamenti e svariate
superfici amministrative e
commerciali



AVVICENDAMENTO GENERAZIONALE. Se dopo 100 anni di esisten-
za la 5ª generazione raccoglie con entusiasmo il testimone, si può parlare
a giusta ragione di un'autentica azienda familiare. Da sinistra Samuel,
David, Andrea, Max e Micha Renggli.

2003



**Prima costruzione in legno
certificata Minergie di 4 piani**
▪ Nuovo stabile amministrativo
Renggli a Sursee
▪ 100 dipendenti

2006



Renggli definisce nuovi standard
Viene edificata la prima casa in legno
Minergie a 6 piani della Svizzera

2020



Due edifici longitudinali di 3 piani con 48 appartamenti in costruzione in legno a Bellinzona

Si considera un progetto pionieristico di costruzione in legno nel Canton Ticino per le sue dimensioni

2019

Renggli ha oltre 230 dipendenti



Casa plurifamiliare modulare in legno

In soli cinque mesi, a Lenzburg viene realizzato un edificio residenziale innovativo ed ecologico: gli appartamenti vengono totalmente prefabbricati sotto forma di moduli abitativi

2018

Renggli rileva SMC Management Contractors SA di Winterthur e continua a gestirla come filiale di Renggli International AG

Apertura della succursale nella Svizzera orientale

Fondazione di Renggli Deutschland GmbH con sede a Berlino

2016



Costruzione modulare particolare per il NEST dell'Empa di Dübendorf
Renggli produce l'unità Vision Wood

2015



Realizzazione del più grande progetto di costruzione in legno nella storia dell'azienda
Freilager Zürich: tre edifici longitudinali di 6 piani con 187 appartamenti in affitto

2014



Ampliamento aziendale a Schötz
Edificio amministrativo di 4 piani con showroom per eventi con la clientela

Entrata nel mercato ticinese
Attiva da 15 anni in Ticino, Renggli apre una succursale nel locarnese



Prima «swisswoodhouse» a Nebikon
Realizzazione dell'edificio plurifamiliare «swisswoodhouse», un progetto pionieristico per la costruzione sostenibile e compatta



Il più grande intervento di ristrutturazione Minergie-P con 273 appartamenti a Ginevra
Durante i lavori di risanamento energetico, gli inquilini hanno potuto rimanere nei loro appartamenti

2013



Lancio della serie modulare VISION:R
VISION:R4 a Rothrist Argovia



I primi edifici sanitari nel sito Siloah di Gümligen
Dal 2013 abbiamo realizzato due case di riposo, un edificio centrale, sale operatorie e attualmente un centro diurno per la Fondazione Siloah

2009

Entrata nel mercato della Svizzera romanda Renggli diventa bilingue e apre una succursale nel Canton Friburgo



4 piani e 78 camere in 40 settimane Efficienza, precisione e logistica per eccellenza: Hotel City Garden a Zugo

2012



Inizio della costruzione dei primi edifici plurifamiliari Minergie-A-Eco del Canton Lucerna Citypark a Sursee



Raddoppio della superficie dello stabilimento Renggli di Schötz 170 dipendenti



Che cosa abbiamo creato negli scorsi anni, a cosa dobbiamo il nostro successo e dove ci porterà il nostro viaggio, lo scoprirete in questo filmato aziendale.

bit.ly/renggli-siamo-noi

1ª generazione 1923-1941



3ª generazione 1966-1991



2ª generazione 1942-1966



4ª generazione 1991-2001



3ª generazione 1966-1987



4ª generazione 1991-2023



L'INFRASTRUTTURA E 42 DIPENDENTI

PIANIFICAZIONE INCARICHI / PREPARAZIONE DEI DATI



ANDREAS
KÜTTEL

MARCO
SCHUMACHER

SIMON
ACHERMANN

LUCIANO
LÜTHI

BEAT
FLEISCHLIN

«Per me lavorare con un'infrastruttura moderna come la nostra e soprattutto con persone allegre e motivatissime è davvero il massimo.»

BEAT FLEISCHLIN, RESPONSABILE DELLA PRODUZIONE



DANIEL
SCHEUBER

TANJU
SIMSEK

2

LOGISTICA

WIRA
PRABOWOJOËLLE
IMESCHMARTIN
PETERDIJON
KACIJAFRANZ
BÄTTIGRENÉ
STEINMANNHUBERT
STEINMANNMATTHIAS
BERNETEDI
RÖSLI

Manca: Roy Burkhardt.

PRODUZIONE COMPONENTI

3

BRUNO
SCHNIEPERURIM
JASHARIPETER
HÖLSCHERRENÉ
MEIERMARCO
KAUFMANNTHOMAS
NÖTHIGER

Manca: René Brand.

PRODUZIONE ELEMENTI

4



ZEF
MERDITA

HIWAD
HALIMI

MARTIN
PETER-UCHER

JANIK
ZANGGER

MARKUS
DUBACH

MICHU
WYSS

MANUTENZIONE

5



Manca: Dominik Brugger.

PETER
KRONENBERG



«La mattina mi piace passare a salutare e controllare che tutto vada bene.»

MICHU WYSS, RESPONSABILE
TEAM PRODUZIONE ELEMENTI

Mancano: Andreas Amacher, Simon Egli,
Michael Schnieper und David Schulthess.

MATTHIAS
ARNOLD

MIKEL
MIRDITA

MICHAEL
HODEL

NIKSON
MARGEGAJ

DANIEL
EGLI

THOMAS
HÜSLER

RENGGLI AG
Gläng 16
CH-6247 Schötz
T +41 (0)62 748 22 22

RENGGLI AG
St. Georgstrasse 2
CH-6210 Sursee
T +41 (0)41 925 25 25

RENGGLI SA
Route de Chantemerle 1
CH-1763 Granges-Paccot
T +41 (0)26 460 30 30

RENGGLI SA
Viale Bartolomeo Papio 3
CH-6612 Ascona
T +41 (0)91 735 34 20

RENGGLI AG
Bürglistrasse 33
CH-8400 Winterthur
T +41 (0)52 224 06 70