

UN ŒIL EN



COULISSES

03

UN LIEU DE VIE CONVIVAL
AUSSI AGRÉABLE QU'UN PARC

Une coopérative construit à Reiden
28 appartements pour personnes
âgées avec un terrain de pétanque et
des plates-bandes surélevées

09

UN PROJET RÉGLÉ
COMME UNE HORLOGE

Saint-Imier : comment construire
un hôtel moderne dans le
contexte architectural de l'indus-
trie horlogère du 19^e siècle ?

21

UN « COEUR EN BOIS » POUR
LE CANTON DE LUCERNE

L'atrium du nouveau bâtiment de
l'administration cantonale (voir page
de couverture) sera bientôt le lieu
de rencontre des collaborateurs

Dés endroits où s'asseoir, un terrain de pétanque et des plates-bandes surélevées – la vie se déroule aussi dans des espaces sans murs ni plafonds.



IMPRESSUM

Édition et rédaction Renggli SA **Conception** Blickwinkel AG **Textes** Angelink AG **Impression** Merkur Medien AG

Tirage Allemand 6100, français 1400, italien 800

Photos Andermatt Swiss Alps AG, Andermatt | Beat Brechbühl, Lucerne | Åke E:son Lindman, Stockholm (SE) |

Loomn Architekturkommunikation, Gütersloh (DE) | Rita Pauchard, Knutwil | Sven Piek, Berne | Studio Photo SPPI, Delémont

Contact marketing@renggli.swiss



ÉDITORIAL

De nombreux atouts pour les bâtiments de santé

Autrefois, les constructeurs bois se situaient à l'arrière-plan dans la chaîne de création de valeur du secteur de la construction mais ensuite, le matériau de construction qu'est le bois et les progrès relatifs à son traitement industriel assisté par ordinateur ont pris de plus en plus d'importance. Par ailleurs, des valeurs comme la durabilité, l'efficacité énergétique et le bien-être sont devenues essentielles. Tout cela a permis aux constructeurs bois de s'imposer davantage dans le spectre de compétences du secteur de la construction – en tant que prestataires de services complets. Chez Renggli, nous assumons volontiers, depuis longtemps, la responsabilité globale dans le cadre de projets exigeants, comme on peut le voir dans le premier reportage de ce magazine. C'est aussi parce que nous pouvons, avec notre propre développement immobilier, notre ingénierie et notre planification générale, exploiter de manière cohérente tous les avantages de la construction bois et ainsi optimiser les rendements pour les investisseurs.

La présente édition se concentre sur les raisons pour lesquelles certains de ces avantages font particulièrement mouche lorsqu'il s'agit d'établissements de santé. De tels bâtiments sont évalués selon des critères plus exigeants que les immeubles de rapport traditionnels, ce qui nous rend d'autant plus ambitieux. Vous ferez la connaissance de nos spécialistes des bâtiments de santé dans notre rubrique « Nous sommes Renggli ». Et si vous souhaitez mettre à profit vos compétences en matière de construction bois, cela vaut la peine de consulter régulièrement sur Internet notre page ayant trait aux offres d'emplois car une chose est certaine : les projets remarquables ne sont réalisables qu'avec des collaborateurs remarquables. Je vous souhaite une lecture inspirante.



Samuel Renggli
COO et membre de la direction

03

Un lieu de vie
convivial aussi agréable
qu'un parc

09

Un projet réglé
comme une horloge

15

L'architecture alpine en
vedette à Andermatt

21

Annonce de projet :
l'administration canto-
nale de Lucerne reçoit
un cœur en bois

25

Contribution de nos
invités : construction
bois – rentable et
économique

27

World Wide Wood :
Lindesberg – deux
bâtiments, un toit

29

Nous sommes Renggli :
l'équipe responsable
des bâtiments de santé



Offres d'emplois –
à découvrir maintenant :
renggli.swiss/fr/jobs

Un lieu de vie convivial aussi agréable qu'un parc



Tout comme les enfants autrefois, des personnes âgées rient aujourd'hui dans le Gässlifeld qui était dans le temps un espace de jeux pour les petits. Compte tenu des besoins croissants, la société coopérative Wohnen im Alter a acquis le terrain en 2012 pour une clientèle sensiblement plus âgée.

Le pavillon placé au centre sert de salle commune pour toutes sortes d'événements, aussi bien publics que privés.



« L'espace de jeux devient une oasis de bien-être pour personnes âgées »

C'est ainsi que le « Willisauer Bote » a intitulé en 2016 l'article consacré au projet Gässlifeld. La liste d'attente pour des appartements à même de convenir aux personnes âgées dans des structures existantes, à Reiden, est devenue de plus en plus longue, raison pour laquelle la coopérative a décidé de construire sur cette parcelle des appartements conçus pour ces personnes. Selon le règlement de zonage, seuls vingt pour cent des appartements peuvent être loués à des résidents non âgés.

Un cas pour la société coopérative WIA (Wohnen im Alter)

La coopérative WIA, à Reiden, a fait de tels projets de construction sa spécialité. Elle a repris le terrain de la commune pour le mener à sa destination finale et réalisé sur le Gässlifeld deux immeubles d'habitation comprenant en tout 28 appartements de 2.5 et 3.5 pièces, créant ainsi un lieu remarquable où des personnes âgées ont la possibilité de vivre ensemble de manière indépendante.

Franz Purtschert, l'actuel président de la WIA, n'avait au départ aucune idée concernant le concept architectural. Il y avait deux avant-projets (construction bois et construction massive) qui ont donné lieu à de nombreuses discussions sur les détails au sein du conseil d'administration sans pour autant être vraiment convaincants.



1



**Avec le recul, je vois
un plus très important
dans la transparence
liée à l'évolution des
coûts durant toute la
phase de construction,
même lors de modifi-
cations de commande.**

Franz Purtschert
Président de la coopérative WIA



1 | Deux bâtiments, un pavillon pour les événements et des espaces de rencontre aux allures de parc – une vie communautaire pour les personnes âgées.

2 | Les habitants du Gässlifeld apprécient les appartements spacieux, lumineux et adaptés à leur âge.



Plus d'impressions concernant les immeubles d'habitation de «Wohnen im Alter»: is.gd/reiden_fr

DÉTAILS DU PROJET

Maître d'ouvrage

Coopérative d'habitation Wohnen im Alter
WIA Reiden

Architecture

Renggli SA

Période de construction

2020-2021

Norme de construction

Minergie

Construction

Système de construction bois

Façade

Plaques ondulées en fibrociment

Utilisation

Deux immeubles d'habitation avec un total de 28 appartements

Prestations de Renggli SA

Entreprise totale

Architecture

Ingénierie construction bois (Statique et système de construction | Protection incendie |

Isolation phonique et acoustique | Protection énergétique, thermique et contre l'humidité)

Construction bois

Un cas pour une entreprise totale expérimentée

En tant qu'ancien chef du département de la construction, Franz Purtschert a réalisé qu'il valait mieux confier le projet à une entreprise totale expérimentée familiarisée avec les conditions strictes relatives aux logements destinés aux personnes âgées et/ou handicapées. Au sein du conseil d'administration, les avis étaient partagés au sujet d'une construction bois « sans bureau d'architecture ». « Je cherchais quelqu'un qui canaliserait les nombreuses idées dans une étude de faisabilité. » Franz Purtschert a décidé un jour de passer tout simplement chez Renggli sans rendez-vous, avec rien d'autre qu'une feuille A4 et une photo du plan du registre foncier, ce qui a débouché sur une série d'entretiens avec des spécialistes et une collaboration basée sur la confiance, d'égal à égal. Les idées ont continué à jaillir, même durant les différentes phases de la réalisation. Elles ont été évaluées de manière professionnelle par Renggli, avec une transparence des coûts. Grâce à cette approche et cette transparence, les extras n'ont entraîné qu'une augmentation de 0.3 % des coûts pendant la période de construction. Les loyers des appartements se situent dans la fourchette de prix habituelle du marché. Le fait que la construction bois soit en phase avec le marché a surpris bien des personnes, dit Franz Purtschert. Cette déclaration est d'autant plus importante que les exigences ayant trait aux constructions pour personnes âgées sont très élevées. Elles concernent notamment les robinets et les poignées de cuisine, les dispositifs d'appui dans les salles d'eau, les portes vitrées, la taille des ascenseurs, les paliers d'escaliers pour les pauses etc.

Des appartements lumineux, accueillants et spacieux

En outre, les valeurs d'ordre écologique et la qualité de vie sont supérieures à la moyenne grâce à la construction bois. Les installations photovoltaïques sur les deux toits, le chauffage par sonde géothermique et la ventilation intégrée garantissent, quant à eux, un bilan global exemplaire. Les pièces lumineuses et spacieuses créent une atmosphère chaleureuse favorisant le bien-être. Le confort est notamment dû au fait que les locataires peuvent facilement ouvrir toutes les portes avec un procédé batch : du local en bois de la cave à la boîte aux lettres en passant par les portes d'accès automatiques.





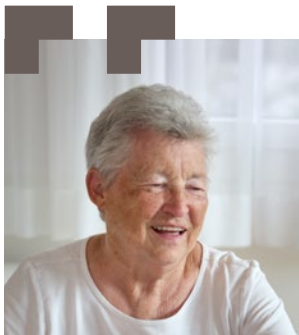
1



2



3



**J'aime beaucoup
cet endroit et tout
va bien entre nous.
C'est une vraie joie.**

Maria Giger-Jurt
Locataire de Gässlifeld WIA Reiden





Un lieu de vie convivial aussi agréable qu'un parc

L'intervention professionnelle, dès le début du projet, d'un bureau d'architecture du paysage était très importante pour le maître d'ouvrage. Ainsi, le terrain a été rapidement pris en considération durant la phase de planification. Le résultat séduit aujourd'hui particulièrement les personnes âgées qui vivent ici. L'environnement ressemble à un petit parc, avec divers éléments conçus pour la vie en commun – des endroits où s'asseoir, un terrain de pétanque et des plates-bandes surélevées qui sont très utilisées. Il n'y a pas de circulation grâce au parking souterrain.

Le véritable centre de réunion est le pavillon placé entre les immeubles. C'est ici qu'on joue au jass et qu'on chante. Des apéritifs et des fêtes de famille y ont lieu. WIA organise toutes les quelques semaines une réunion dans le pavillon pour les locataires, avec du café et des informations de l'administration. Comme on peut le voir, les habitants du Gässlifeld vont bien et se sentent bien. Vieillir ensemble plutôt que seuls : cela va dans le sens de la coopérative WIA.

4



1 | Là où il y a un banc, une interlocutrice ou un interlocuteur n'est pas loin.

2 | Les joueurs expérimentés se réunissent près du terrain de pétanque.

3 | « Il vaut mieux vieillir ensemble que seuls. »

4 | Les plates-bandes surélevées invitent à parler boutique.

Un projet réglé comme une horloge

Saint-Imier apparaît comme un lieu d'importance nationale dans l'inventaire fédéral des sites construits (ISOS). D'où la question posée en 2016 : comment construire un hôtel moderne dans le contexte architectural de l'industrie horlogère du 19^e siècle ?

Le projet de construction d'un hôtel à Saint-Imier, tant attendu dans la région, s'est déroulé tout sauf au rythme d'une montre suisse. Ce qui a commencé en 2016 a traîné en longueur, et cela durant des années, avant d'être finalisé à un rythme époustouflant huit ans plus tard. C'est un terrain situé juste à côté de la gare – un emplacement idéal pour les voyageurs – qui était initialement prévu mais il s'est avéré qu'il était contaminé par du plomb et des hydrocarbures –inacceptable pour un établissement hôtelier. Les maîtres d'ouvrage, les deux frères Robin et Loris Chételat, n'ont pas renoncé pour autant à leur projet : lancer une nouvelle chaîne hôtelière avec la marque Hota Hotel en commençant par Saint-Imier.

La durabilité ouvre des portes et crée des synergies

Le manque de possibilités d'hébergement était depuis longtemps un problème pour le tourisme et les entreprises de la région. Il était vital pour la commune d'activer tous les leviers politiques pour disposer d'un nouveau lieu à proximité de la gare.

Le concept durable de construction bois de quatre étages et la gestion avec des fournisseurs régionaux ont permis d'ouvrir des portes. L'hôtel est désormais une entreprise partenaire du Parc Chasseral qui caractérise la nature et l'authenticité du Jura bernois et constitue également une base régionale pour le tourisme autour du Grand Chasseral. De plus, il s'engage activement en matière de durabilité et a reçu le label « Swisstainable Level II – Engaged ». En résumé : Hota Hotel est un atout à tous points de vue pour la région, notamment parce que le concept architectural reflète parfaitement l'ADN de la localité qui figure dans l'inventaire fédéral des sites construits (ISOS) en tant que lieu typique de l'industrie horlogère suisse. Selon l'architecte Gilles Marchand, l'intégration harmonieuse d'un nouveau bâtiment dans un lieu historique a représenté le plus grand défi dans le cadre de ce projet. Il a réussi à présenter une interprétation contemporaine de l'architecture compacte et répétitive des anciennes usines horlogères et des immeubles d'habitation.

Hota Hotel adopte un style moderne avec un choix audacieux de couleurs fortes et harmonieuses.





Les nombreux commentaires positifs des clients concernant la qualité de l'hôtel nous rendent particulièrement fiers.

Robin Chételat
Maître d'ouvrage



1

1 | Différentes catégories de chambres pour les voyageurs d'affaires et les touristes

2 | Une interprétation contemporaine du charme industriel du 19^e siècle

Gilles Marchand a en outre apprécié la contribution des collaborateurs de Renggli qui ont associé leur savoir-faire et leur expérience de la construction bois à l'ingénierie, ce qui lui a permis de n'avoir qu'un seul interlocuteur pour toutes les questions à traiter. Les exigences en matière de protection incendie, d'isolation acoustique et de statique (sécurité sismique) sont naturellement très élevées lorsqu'il s'agit d'hôtels. Elles nécessitent une planification en temps voulu et une bonne collaboration entre toutes les parties concernées.

Hota Hotel propose des chambres « Classic » 2 et 3 étoiles, des chambres « Prestige » 4 étoiles avec balcon, des junior suites ainsi que des chambres « Family » avec lits superposés pour 5 à 6 personnes. Cette offre diversifiée séduit aussi bien les voyageurs d'affaires (taux d'occupation estimé à 60 %) que

les touristes. Et non : malgré la proximité de la gare et des voies, on n'entend pas les trains.

Les maîtres d'ouvrage ont opté consciemment pour une construction bois

« Nous avons souhaité réaliser un projet dans l'esprit du temps, basé sur des principes écologiques », explique Robin Chételat. Le système de construction bois avec un haut niveau de préfabrication représente un avantage à tous égards. Le montage de chaque étage n'a duré que deux semaines. À la grande surprise des artisans, les salles de bains sont arrivées sur le chantier entièrement équipées – même la brosse des toilettes était déjà en place. « Quelle coordination et quelle rapidité ! » Robin Chételat exprime encore aujourd'hui son enthousiasme. À ce rythme, les difficultés du début ont été vite oubliées. Les frères Chételat, qui



Plus d'impressions concernant Hota Hotel Saint-Imier : is.gd/st_imier_fr

ont développé ce concept hôtelier, préfèrent regarder en avant. Ils veulent ouvrir un deuxième Hota Hotel à Porrentruy en septembre 2025 et un troisième est prévu à Locarno. Sept autres lieux devraient s'ajouter à la liste au cours des six prochaines années. Le nom Hota vient du dialecte jurassien et peut être traduit par « chaleur » et « confort ».

Les maîtres d'ouvrage ont trouvé en Renggli l'interlocuteur souhaité qui pouvait interpréter leur vision de A à Z avec un savoir-faire complet en matière de construction bois – et une garantie de succès. Outre les nombreux commentaires extrêmement positifs de la population sur l'hôtel et l'aménagement du parc, il y a aussi une lettre de remerciement enthousiaste d'un « squatteur » qui a passé secrètement la nuit dans une chambre témoin meublée.

DÉTAILS DU PROJET

Investisseur

Quai de la Gare SA

Architecture

GINAA architectes Sàrl

Direction des travaux

ADOB architectes Sàrl

Années de construction

2023-2024

Construction

Système de construction bois

Façade

Façade en épicéa nordique

Utilisation

Hôtel de 48 chambres entre 2 et 4 étoiles

Prestations de Renggli SA

Ingénierie construction bois (Statique et système de construction | Protection incendie | Isolation phonique et acoustique | Protection énergétique, thermique et contre l'humidité)
Construction bois





**Notre hôtel respire la
convivialité : un lieu
pensé pour le partage
et réalisé avec des
matériaux nobles et
durables.**

Loris Chételat
Maître d'ouvrage



Une nouvelle note
harmonieuse dans
le paysage urbain de
Saint-Imier



L'architecture alpine en vedette à Andermatt

Dans la station de sports d'hiver d'Andermatt, située à 1444 mètres d'altitude, les délais pour les projets de construction sont courts et l'espace restreint dans le nouveau quartier d'Andermatt Reuss. Deux luxueux immeubles d'habitation y ont pourtant vu le jour. Il n'a fallu que six mois pour réaliser chacun d'entre eux. La construction bois a rendu cela possible grâce à notre planification flexible et à la collaboration étroite avec l'entreprise totale et le bureau d'architecture. Nous avons pu répondre aux exigences élevées du maître d'ouvrage relatives à la qualité, au contrôle des coûts et au respect des délais.

IMMEUBLE LA VETTA

IMMEUBLE PAZOLA

Andermatt Reuss – un nouveau quartier en passe de devenir une «Prime Alpine Destination»



Le fait que la qualité de la construction demeure au plus haut niveau était particulièrement important pour nous, avec un respect du budget et du planning – pour éviter des retards.

Jan-Eric Mahnkopf
Head of Construction
Andermatt Swiss Alps AG



1

DÉTAILS DU PROJET

Bauherrschaft**Maître d'ouvrage**

Andermatt Swiss Alps AG

Architecture

SLIK Architekten GmbH

Entreprise totale

Source Procurement SA

Norme de construction

Minergie

Années de construction

2022-2023

Construction

Système de construction bois

Façade

Façade ventilée avec panneaux de support d'enduit beige/gris

Utilisation

19 appartements en copropriété (16 appartements et 3 penthouses) de 3.5 et 4.5 pièces, installations communes comprenant une salle de fitness, un spa, une salle de détente, un salon et un espace de jeux ainsi que des locaux commerciaux au rez-de-chaussée

Prestations de Renggli SA

Construction bois

IMMEUBLE PAZOLA

Avec les superbes immeubles d'habitation Pazola et La Vetta, Andermatt dispose de deux nouveaux atouts pour devenir une « Prime Alpine Destination ». Chaque immeuble devait avoir son caractère propre et être bien intégré dans son environnement. L'immeuble Pazola est la version contemporaine d'un palais de montagne traditionnel suisse. Les ornements de façade typiques, les hauts plafonds et les fenêtres cintrées soulignent son aspect majestueux. De nombreux visiteurs sont agréablement surpris de découvrir la construction bois qui se dissimule derrière la façade en pierre. À l'intérieur, les plafonds en bois marquants des 19 appartements en copropriété retiennent l'attention, tout comme les impressionnantes poutres en bois dans les trois luxueux appartements en attique. Le rez-de-chaussée comporte des locaux commerciaux et des installations communes telles qu'une salle de fitness, un spa, un salon et des espaces de jeux.

Amour du détail et discrétion suisse

Les bâtiments historiques suisses de la Belle Époque, qui se fondent élégamment et sans ostentation dans le paysage du village alpin, ont servi de source d'inspiration à SLIK Architekten. L'ornementation des façades est réduite au minimum, les matériaux et l'ameublement sont de grande qualité et il n'y a pas de gaspillage. Néanmoins, les plafonds sont plus hauts et les fenêtres plus grandes que dans les bâtiments alpins traditionnels. Le bureau d'architecture SLIK a ainsi donné à la construction un aspect plus contemporain qui se marie avec le style classique. Les loggias, que l'on peut ouvrir ou fermer selon la saison, s'intègrent discrètement dans le concept architectural.

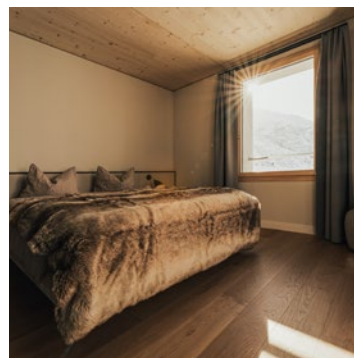
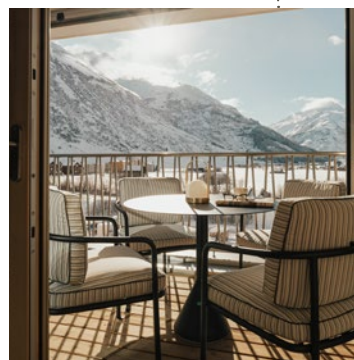


Pour plus d'impressions
concernant l'immeuble
Pazola :
is.gd/pazola_fr



Le résultat final et la satisfaction des acheteurs nous emplissent de fierté.

Martin Wolanin
Head of Planning Real Estate
Andermatt Swiss Alps AG



1 | Pazola – une référence architecturale aux palais de montagne traditionnels.

2 | Les loggias – des espaces de détente privés offrant une vue sublime.

3 | Des matériaux sélectionnés et du bois précieux caractérisent l'aménagement intérieur.

4 | Tous les appartements disposent d'une élégante cheminée en pierre naturelle.

IMMEUBLE LA VETTA

Comme pour l'immeuble Pazola, on a utilisé du béton coulé sur place pour le rez-de-chaussée et l'entrée de La Vetta et du bois pour tous les étages supérieurs et le toit. La différence, c'est que le bois est apparent à l'extérieur. La façade ventilée en épicea aux angles arrondis s'harmonise parfaitement avec l'environnement alpin. L'architecture de Steffen Lemmerzähl et du bureau SLIK combine de manière ingénieuse le design italien et le style de construction en bois suisse. De grandes baies vitrées permettent de jouir d'une vue spectaculaire et font entrer la lumière qui inonde les appartements entièrement conçus et meublés par des architectes d'intérieur, ce qui met magnifiquement en valeur de beaux matériaux tels que la pierre naturelle et le bois.

Les acheteurs sont enthousiasmés par la qualité de vie

Situé dans une rue commerçante animée, le bâtiment de six étages et à cinq côtés correspond à peu de chose près au projet du concours d'architecture qui a eu lieu il y a plus de dix ans. Il comprend 18 appartements de luxe en copropriété. Quatre d'entre eux sont des penthouses, des duplex à double hauteur de plafond dont le confort et l'élégance peuvent difficilement être surpassés. D'autres avantages incluent un spa, une salle de fitness et une salle de détente qui sont des espaces communs. Selon Jan-Eric Mahnkopf, responsable de la construction chez Andermatt Swiss Alps AG, la construction bois a procuré aux deux bâtiments des avantages évidents sur le plan de la statique et a permis d'économiser beaucoup de béton et de temps. Et d'ajouter : « Le bois contribue aussi considérablement au bien-être des habitants exigeants des deux immeubles. »

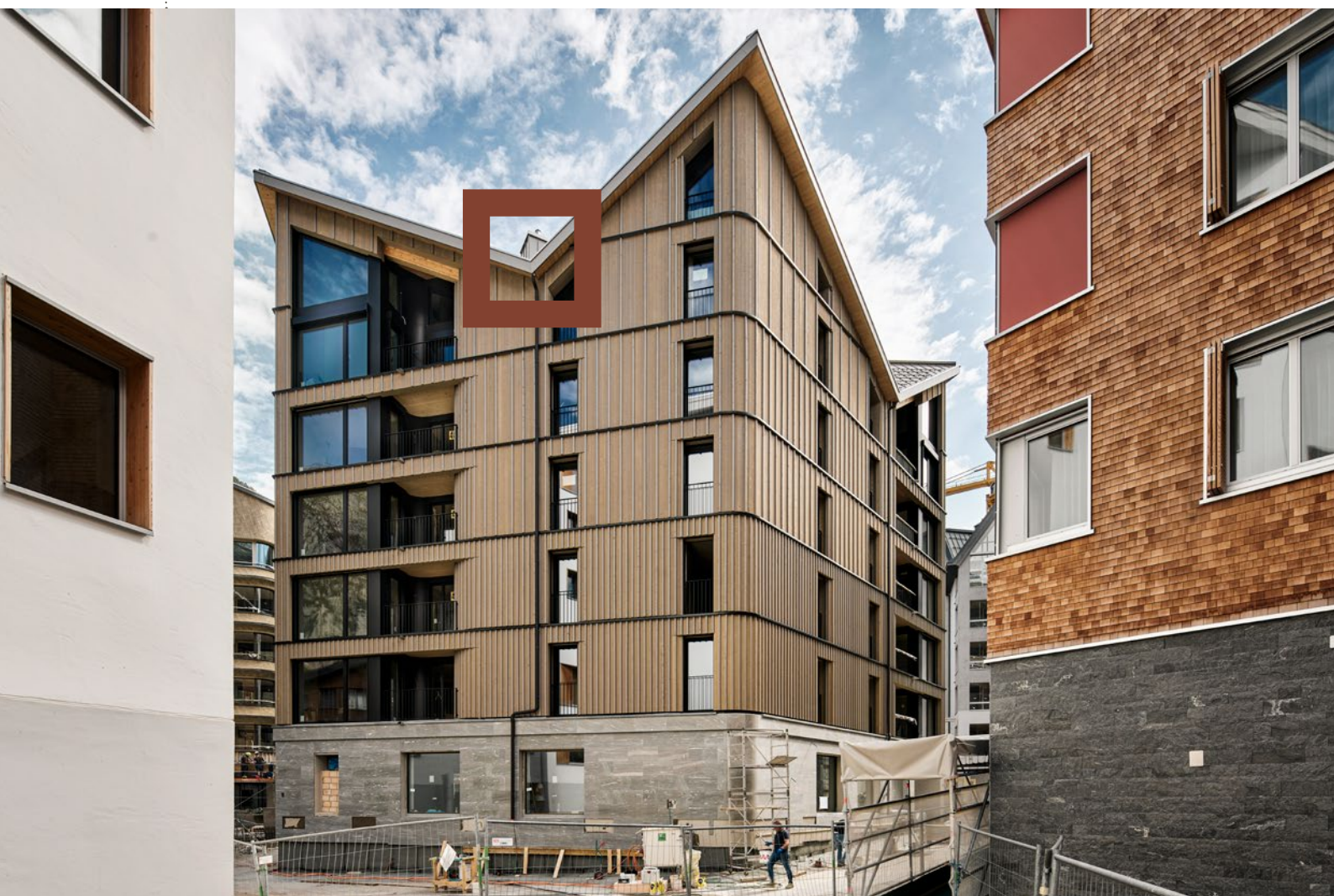
1 | Un grand défi : les éléments préfabriqués du toit en pente pour des surfaces d'appui minimales avec des panneaux à trois couches à l'intérieur et des spots intégrés.

2 | La Vetta reflète le design italien combiné au style de construction en bois suisse.

3 | Le bois est très présent dans les pièces qui se distinguent par une atmosphère chaleureuse et leur confort.

4 | La salle de détente invite au repos après une séance de fitness.

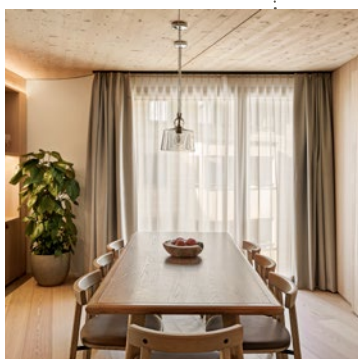
1





2

3



4



Pour plus d'impressions
concernant l'immeuble
La Vetta :
is.gd/la_vetta_fr

DÉTAILS DU PROJET

Maître d'ouvrage

Andermatt Swiss Alps AG

Architecture

SLIK Architekten GmbH

Entreprise totale

Source Procurement SA

Norme de construction

Minergie

Années de construction

2023-2024

Construction

Système de construction bois

Façade

Façade ventilée en panneaux d'épicéa
pré-grisé gris clair/gris

Utilisation

18 appartements en copropriété (14 appartements et 4 penthouses) de 3.5 à 5.5 pièces, installations communes (sauna, bain de vapeur, fitness, salle de relaxation et salle de yoga) ainsi que des locaux commerciaux au rez-de-chaussée

Prestations de Renggli SA

Construction bois

L'administration cantonale de Lucerne reçoit un cœur en bois

Avec ce nouveau projet, c'est un bâtiment administratif pionnier qui va voir le jour dans le canton de Lucerne. La construction hybride avec son « cœur en bois » frappant va créer des environnements de travail modernes dans un esprit de durabilité. Grâce notamment au bois régional.

La nouvelle administration cantonale de Lucerne s'engage pour des valeurs claires : régionales, écologiques, diversifiées. Le nouveau bâtiment administratif du canton de Lucerne est en cours de construction sur la Seetalplatz à Emmen. Il comprendra des bureaux, des appartements et des installations de loisirs. Avec un socle de six étages et une tour de dix étages, il va devenir un monument représentatif de la construction bois durable, ce dont on ne se rend pas compte au premier coup d'œil. C'est à l'intérieur que l'on constate à quel point l'engagement du canton en matière d'écologie est important. 5100 m³ de bois rond provenant de la forêt domaniale de Lucerne et 200 camions de transport entièrement chargés partant de l'usine de Renggli le prouvent. L'atrium en bois actuellement réalisé dans la cour intérieure sera particulièrement saisissant. Ce qu'on appelle le « cœur en bois » – on pourrait peut-être aussi parler ici de cathédrale – sera le principal lieu de rencontre des collaborateurs. Losinger Marazzi a développé le projet de bâtiment durable avec Max Dulder Architekten et l'ingénieur du bois Pirmin Jung et agit en tant qu'entreprise totale. Renggli est responsable de la construction bois hybride qui comprend, entre autres, des éléments de parois pesant jusqu'à 4.5 tonnes et mesurant 12 mètres de

long. Cela représente des défis sur le plan logistique bien avant que les 430 immenses éléments de construction en bois n'arrivent sur le chantier car chaque planche utilisée doit, selon le concept écologique du canton, provenir de la sylviculture durable des forêts domaniales réparties sur son territoire, de Luthern à Hohenrain.

La chaîne logistique, de la scierie au montage, comprend exclusivement des fournisseurs de la région. Les dimensions inhabituelles du bâtiment et des éléments de construction font du chantier lui-même, comme c'est souvent le cas, un goulet d'étranglement logistique. Les routes cantonales adjacentes sont si proches qu'il ne reste souvent que le trottoir entre la route et le chantier pour les manœuvres ou la livraison des matériaux. Les plaques fermacell utilisées représentent à peu près, à elles seules, la surface de quatre terrains de football.

Tandis que la construction bois réduit l'empreinte carbone, les installations photovoltaïques du toit et de la façade alimentent le réseau en électricité verte. Le bâtiment, conçu pour 2000 collaborateurs, devrait atteindre en fin de compte des valeurs écologiques méritant les labels de durabilité SNBS Gold et Minergie-P-ECO.

DÉTAILS DU PROJET

- Maître d'ouvrage**
Canton de Lucerne
- Architecture**
Max Dudler Architekten AG
- Promoteur immobilier/Entreprise totale**
Losinger Marazzi AG
- Ingénierie**
Pirmin Jung Schweiz AG
- Années de construction (construction bois)**
2024-2025
- Normes de construction (visées)**
Certificat SNBS Gold | Minergie-P-ECO
- Construction**
Construction hybride
- Utilisation**
Bureaux/administration, appartements, locaux commerciaux, restaurant, garderie, poste de police
- Prestations de Renggli SA**
Construction bois (bâtiment de 6 à 10 étages avec un « cœur en bois »)

À partir de 2026, quelque 2000 employés cantonaux travailleront sous le même toit dans des locaux modernes et attrayants.



État de la visualisation de la phase de planification. Sous réserve de modifications.



Participer à ce projet prestigieux fait battre mon cœur de charpentier plus fort et m'emplit de fierté.

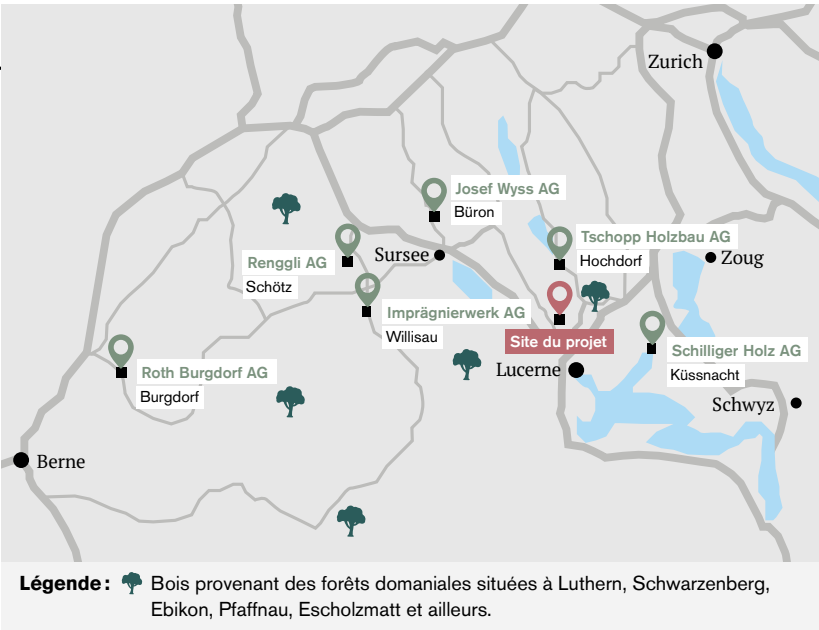
Matthias Schmidiger
Chef de projet Construction bois

1072 fenêtres y compris les châssis et les stores

L'avantage que présente la préfabrication en usine est évident. Des travaux tels que l'installation de châssis et de stores dans des éléments de fenêtres peuvent être effectués de manière plus rationnelle, précise et rapide. Toutefois, la coordination de la livraison, le traitement et le contrôle qualité des 1072 fenêtres ne sont pas une mince affaire. Il faut, en outre, installer 27 000 m² de plaques fermacell pour garantir la protection incendie.



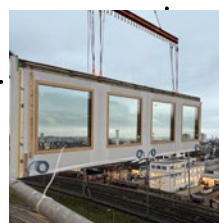
Le bois utilisé provient exclusivement de la forêt domaniale de Lucerne



Les plus courts chemins menant 5100 m³ de bois de la forêt au chantier
Avant que Renggli n'intervienne, le bois est abattu dans douze régions de forêts domaniales et transporté jusqu'à la scierie Josef Wyss AG à Büron. Les panneaux de bois massif sont ensuite transformés en bois de construction chez Schilliger Holz AG à Küssnacht et en structures porteuses et en bois lamellé-collé chez Roth Burgdorf AG à Burgdorf. Imprägnierwerk AG à Willisau réalise ensuite l'enveloppe du bâtiment. La société Tschopp Holzbau AG à Hochdorf fabrique les plafonds en bois massif et les livre à Renggli directement sur le chantier.

Le «cœur en bois», un lieu de rencontre pour les collaborateurs

Les imposants éléments en bois pesant jusqu'à 4.5 tonnes apparaissent et sont mis en valeur dans l'atrium du nouveau bâtiment de l'administration cantonale (voir également la page de couverture). Le «cœur en bois» est situé dans la cour intérieure du bâtiment et sert de lieu de rencontre aux 2000 collaborateurs. Non visible de l'extérieur, il est une affirmation frappante et un engagement en faveur de la construction bois écologique et de l'économie circulaire durable.



Espace restreint pour les manœuvres et le montage

Tant de matériaux et si peu d'espace ! Le chantier d'Emmen est très bien situé en ce qui concerne les transports mais les routes cantonales donnent directement sur le chantier. Quand il n'y a pas de place pour de grands entrepôts de matériaux, un timing précis est indispensable : ce qui est livré doit être immédiatement utilisé et ce qui est nécessaire au montage doit arriver à temps et dans le bon ordre. Un défi logistique que nous relevons volontiers.



Plus de photos du projet :
is.gd/seetalplatz_fr



Construction bois – rentable et économique

Les comparaisons de coûts entre la construction bois et la construction massive sont à l'ordre du jour mais ne donnent souvent un coup de projecteur que sur une partie d'un projet. C'est pour cette raison que nous souhaitons parler des avantages essentiels de la construction bois en allant au-delà d'une comparaison principalement basée sur des calculs. De notre point de vue, bien entendu. Celui d'un constructeur bois offrant, en tant qu'entreprise totale, des services complets comprenant la planification générale, l'ingénierie et la construction bois.

La construction bois comme choix économique : une valeur ajoutée grâce à un service complet

Les facteurs économiques sont décisifs dans le secteur de la construction. Cependant, une approche uniquement basée sur des calculs ne suffit pas, en particulier dans la construction bois. Il est judicieux pour un prestataire de services complets d'associer des indicateurs économiques à des avantages relatifs à la qualité et aux processus.

Sécurité des coûts grâce à une intégration immédiate dans le processus de construction

Les augmentations imprévisibles des coûts font partie des plus grands défis dans le secteur de la construction. La sécurité des coûts peut toutefois être garantie dès le départ en faisant immédiatement appel à un prestataire de services complets possédant un savoir-faire en matière d'ingénierie et de construction bois. Il assume ainsi la responsabilité ayant trait à toutes les phases. Des aspects essentiels tels que la logistique du chantier, la protection contre les intempéries et les processus de montage sont intégrés dans la conception dès la phase de planification, ce qui minimise les risques et assure une grande qualité d'exécution.

Une collaboration basée sur la modélisation pour une efficacité maximale

La numérisation révolutionne la construction et nous devons l'utiliser de manière cohérente. À l'aide d'un jumeau numérique, l'ensemble du projet de construction est reproduit dans un modèle global : des modèles relatifs à l'architecture, à la structure et aux coûts sont ainsi parfaitement liés. Cette façon de travailler, basée sur la modélisation, réduit les interfaces, optimise les processus et permet une planification précise débouchant sur la sécurité des coûts et le respect des délais.

Production hautement efficace avec une technologie de pointe

L'efficacité est particulièrement importante dans la production de constructions en bois étant donné que de nombreux éléments identiques sont préfabriqués pour les grands bâtiments, par exemple. Des processus structurés de manière cohérente permettent ainsi une fabrication industrielle au plus haut niveau. Des éléments de construction sont réalisés avec une précision exceptionnelle dans une usine moderne dotée de machines automatisées et disposant d'une équipe bien formée et rodée.

Préfabrication : qualité, précision et rapidité

Le haut niveau de préfabrication est une caractéristique essentielle du système de construction bois. Les éléments de construction fabriqués industriellement garantissent une très grande qualité et permettent un montage rapide sur le chantier. Il est recommandé de préfabriquer, en complément de la construction traditionnelle à ossature bois, des éléments tels que les fenêtres, les stores, les canalisations et les façades, par exemple. Cela réduit non seulement la durée de construction mais aussi sensiblement des émissions comme le bruit et la circulation sur le chantier – un plus pour l'environnement et les riverains.

Une fabrication accélérée pour un rendement plus rapide

Une durée de construction plus courte (jusqu'à 30 %) signifie une utilisation plus rapide, ce qui représente un autre avantage d'ordre économique. Qu'il s'agisse d'un immeuble locatif ou commercial, une phase de construction raccourcie permet aux investisseurs de générer des revenus plus rapidement. Renggli propose un mode de construction convaincant, aussi bien sur le plan écologique qu'économique.



Marc Huggenberger

Responsable des acquisitions Construction bois



Oliver Stihl

Responsable du développement et des acquisitions Entreprise générale

Conclusion

La construction bois est une solution économiquement intéressante à même de remplacer le mode de construction classique, surtout lorsqu'elle est vue de manière globale, avec tous les paramètres mentionnés. Grâce à des processus numériques, une planification basée sur des modèles et une étroite collaboration entre toutes les parties concernées, nous garantissons une efficacité maximale, le respect des délais et la sécurité des coûts. En outre, la durée de construction plus rapide offre un avantage économique. Si l'on prend en considération l'ensemble des coûts, la construction bois est au moins l'égale des autres.

1 | L'architecture et les matériaux créent un lien avec le paysage nordique.

2 | La haute galerie au toit en verre est placée entre les deux corps de bâtiments.

3 | Centre de santé et bâtiment d'habitation unis dans une structure en bois au cachet exceptionnel.

Lindesberg : deux bâtiments particuliers sous un même toit

Dans le comté suédois d'Örebro, un toit végétalisé sans fin relie un centre de santé complet et un immeuble d'habitation comprenant 30 appartements pour personnes âgées. Le centre de santé de Lindesberg est un chef-d'œuvre de construction communautaire en bois.



1



2



Ce centre, à 40 kilomètres au nord d'Örebro, est le premier point de contact pour les soins de santé et dentaires dans la région. Les personnes que l'architecture intéresse et les responsables communaux de la construction, qui n'ont pas forcément mal aux dents, se rendent aussi ici pour contempler cette exceptionnelle construction hybride. Le bâtiment, utilisé depuis début 2020, jouit d'une situation centrale près de la gare. Il s'agit d'un ensemble bluffant très bien conçu, constitué d'un centre de santé et d'une résidence de quatre étages. Les deux bâtiments de types fort différents sont unis par un grand toit végétalisé de taille XXL sous lequel les deux corps de bâtiments sont reliés par une galerie ouverte qui est le centre de la vie de l'ensemble.

Le bureau suédois White Arkitekter est responsable de la conception architecturale basée sur un lien entre la construction et

la nature environnante. Le bois nordique et le béton caractérisent l'intérieur tandis que la façade est habillée de panneaux de mélèze. La haute galerie au toit de verre transforme l'espace entre les deux bâtiments en un salon pour les résidents et les visiteurs. De là, on accède à deux cages d'escaliers menant aux appartements via trois couloirs mansardés très larges avec des sols partiellement en verre, ce qui procure suffisamment de lumière naturelle aux appartements.

Les maîtres d'ouvrage ne souhaitent pas, en premier lieu, faire construire des appartements destinés aux soins. Cependant, grâce à des plans conçus intelligemment, avec des dimensions généreuses, peu de coins, des portes doubles et coulissantes et des salles de bains spacieuses, les appartements pourront être utilisés d'une autre manière ultérieurement.

DÉTAILS DU PROJET

Maîtres d'ouvrage

Lindesbergsbostäder AB, Landstinget Örebro län

Architecture

White Arkitekter

Entreprise générale

Tommy Allström Byggproduktion AB (TAB)

Construction

Frese Living Bygg AB

Conception structurelle

WSP i Sverige

Années de construction

2017-2019

Construction

Hybride bois-béton

Utilisation

Centre de santé et 30 appartements pour personnes âgées, galerie de liaison

Construction bois

Prefabbolaget i Västerås AB, Prefab

Les bâtiments de santé font battre notre cœur plus fort

Ces bâtiments sont tout à fait appropriés lorsque la santé des patients est au centre des préoccupations. Et si on nous donne la possibilité d'apporter notre savoir-faire, nous y ajoutons notre passion.



Andreas Kast
Développement de projets
Bâtiments de santé

Le succès des bâtiments de santé dépend en grande partie de la synergie entre architecture, processus opérationnels et efficacité économique. En tant que partenaire pour la planification et la construction, nous vous accompagnons depuis l'idée de départ jusqu'à une réalisation réussie.



Andreas Garraux
Architecte
Bâtiments de santé

Nous développons avec vous une architecture en bois intelligente et innovante, non seulement esthétique et durable mais aussi et surtout centrée sur les besoins des utilisateurs et du personnel soignant – avec des espaces alliant bien-être et fonctionnalité.



Projet actuel relatif à la santé

Plusieurs centaines de pages d'exigences pour la construction d'une salle blanche sans interruption de l'activité de l'hôpital cantonal de Lucerne : nous pouvons gérer cela ! Il s'agit, avec ce projet, d'une nouvelle construction relative à une installation temporaire d'imagerie par résonance magnétique avec des locaux pour des appareils IRM, une réception, des bureaux, des vestiaires et un étage entier réservé à une technologie sophistiquée. La préfabrication précise en usine représente un grand avantage, particulièrement lorsqu'il s'agit d'exigences liées au monde médical. En outre, la courte durée de montage et de faibles émissions sur place n'entraînent pas de préjudice notable pour le fonctionnement de l'hôpital.



Beat Honegger
Chef de projet
Bâtiments de santé

Il s'agit avant tout d'analyser les besoins de l'institution et de ses utilisateurs. C'est l'alpha et l'oméga pour un projet réussi et durable. Les personnes qui travaillent quotidiennement dans les bâtiments doivent pouvoir le faire de manière efficace, en éprouvant de la satisfaction et en étant par là même motivées.

1. Écoute attentive

Nous écoutons toutes les parties concernées. Quels sont vos besoins ? Quelles exigences avez-vous ?

2. Solution globale en équipe

Vous êtes également concerné.e par « l'équipe » en tant que propriétaire, exploitant ou utilisateur. Ensemble, nous développons le projet de construction qui vous convient.

3. Flexibilité et adaptabilité

Les besoins des établissements de santé évoluent constamment. Nous en sommes conscients et pouvons donc réagir avec flexibilité grâce à notre système de construction qui est très adaptable.

4. Approche proactive et sécurité

Nous agissons de manière proactive et vous offrons, outre des solutions individualisées, une sécurité relative aux coûts, à la qualité et aux délais.

5. Accompagnement en tant que prestataire de services complets

Nous vous accompagnons depuis la première esquisse jusqu'à la réalisation du bâtiment en intervenant comme planificateur général, entreprise générale ou totale.

mail@renggli.swiss
www.renggli.swiss

RENGGLI SA
Route de Chantemerle 1
CH-1763 Granges-Paccot
T + 41 (0)26 460 30 30

RENGGLI AG
Gläng 16
CH-6247 Schötz
T + 41 (0)62 748 22 22

RENGGLI AG
St. Georgstrasse 2
CH-6210 Sursee
T + 41 (0)41 925 25 25

RENGGLI SA
Viale Bartolomeo Papio 3
CH-6612 Ascona
T + 41 (0)91 735 34 20

RENGGLI AG
Bürglistrasse 33
CH-8400 Winterthur
T + 41 (0)52 224 06 70