

FATTORE



SPAZIO

03

CONVIVIALITÀ: FACILE COME
UNA PASSEGGIATA NEL PARCO

La Cooperativa WIA (Wohnen im Alter) costruisce 28 appartamenti per anziani a Reiden con diverse aree relax con posti a sedere, un campo da bocce e orti rialzati.

09

UN ALBERGO IN SINTONIA
CON IL TERRITORIO

Saint-Imier: come si costruisce un albergo moderno nel contesto edilizio dell'industria orologiera del 19° secolo?

21

UN «CUORE DI LEGNO» PER
IL CANTONE DI LUCERNA

L'atrio della nuova amministrazione cantonale (cfr. immagine di copertina) sarà presto il principale luogo d'incontro dei collaboratori.

Posti a sedere, campo
da bocce e orti rialzati:
convivialità anche senza
pareti e soffitti.



COLOPHON

Editore e redazione Renggli SA **Grafica** Blickwinkel AG **Testo** Angelink AG **Stampa** Merkur Medien AG

Tiratura 6100 copie in tedesco, 1400 in francese, 800 in italiano

Fotografie Andermatt Swiss Alps AG, Andermatt | Beat Brechbühl, Lucerna | Åke E:son Lindman, Stockholm (SE) |

Loomn Architekturkommunikation, Gütersloh (DE) | Rita Pauchard, Knutwil | Sven Piek, Berna | Studio Photo SPPI, Delémont

Contatto marketing@renggli.swiss

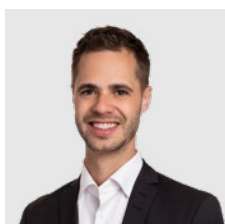


EDITORIALE

Tutte le carte vincenti dell'edilizia sanitaria

Nel settore edile di ieri, i costruttori in legno occupavano una posizione marginale nella catena del valore. Con il tempo, però, il legno come materia prima e i progressi nella sua lavorazione industriale computerizzata, hanno acquisito sempre maggiore rilevanza. Di pari passo, valori quali sostenibilità, efficienza energetica e benessere sono divenuti sempre più importanti: offrono ai costruttori in legno l'opportunità di fare passi da gigante nello spettro di competenze del settore edile, orientandosi verso la fornitura di servizi completi. Come si può leggere nel primo articolo della rivista, noi di Renggli ci assumiamo da tempo l'intera responsabilità di progetti edilizi complessi. E lo facciamo con grande passione! Anche perché, grazie al nostro sviluppo nel settore immobiliare, al nostro comparto ingegneristico e alla nostra pianificazione generale, riusciamo a giocare con coerenza ed efficacia tutte le carte vincenti della costruzione in legno, ottimizzando i rendimenti degli investitori.

Come alcuni di questi vantaggi siano particolarmente evidenti nelle strutture sanitarie, lo potete appurare nell'articolo di approfondimento di questo numero della nostra pubblicazione. Gli edifici sanitari vengono valutati secondo criteri più severi rispetto ai classici immobili a reddito, il che ci rende ulteriormente ambiziosi. Alla rubrica «Renggli siamo noi» siamo lieti di presentarvi i nostri specialisti di questo settore. Una cosa è certa: i grandi progetti sono possibili solo con collaboratori eccellenti. Vi auguro una lettura ricca di ispirazione.



Samuel Renggli
COO e membro della direzione

03

Convivialità: facile come una passeggiata nel parco

09

Un albergo in sintonia con il territorio

15

L'architettura alpina incanta Andermatt

21

Annuncio di progetto: l'amministrazione cantonale di Lucerna avrà un cuore di legno

25

Articolo ospite: Costruzione in legno – economica e a costi garantiti

27

World Wide Wood: due edifici, un tetto

29

Renggli siamo noi: il team Strutture sanitarie

Convivialità: facile come una passeggiata nel parco



Come prima i bambini, oggi sul Gässlifeld si divertono le persone anziane. Il Gässlifeld un tempo era un parco giochi. Tuttavia, a causa della crescente domanda, nel 2012 la Cooperativa Wohnen im Alter ha acquistato il terreno per una clientela decisamente più in là con gli anni.

Il padiglione al centro del complesso funge da sala comune per qualunque tipo di evento, pubblico o privato.



«Il parco giochi si trasforma in un'oasi di benessere per le persone anziane»

Questo il titolo del «Willisauer Bote» nel 2016 in merito al progetto Gässlifeld. La lista d'attesa per alloggi adatti alla terza età nelle strutture esistenti di Reiden era sempre più lunga. Motivo per cui, la Cooperativa ha progettato di costruire appartamenti a misura di anziano sul terreno del parco giochi. Requisiti previsti dal regolamento di zona: al massimo il 20% degli appartamenti può essere affittato a persone non anziane.

Un caso per la Cooperativa WIA (Wohnen im Alter)

La Cooperativa WIA di Reiden è specializzata proprio in questo tipo di progetti edilizi. Ha rilevato il terreno dal Comune per destinarlo a quello che è lo scopo del suo operato. Sul Gässlifeld, la Cooperativa ha realizzato 28 appartamenti da 2.5 e 3.5 locali distribuiti su due immobili, creando un luogo straordinario dove gli anziani possono vivere in comunità, ma in modo autonomo.

All'inizio Franz Purtschert, attuale presidente della WIA, non aveva alcuna idea di come dovesse presentarsi la soluzione architettonica. Esistevano due progetti preliminari (costruzione in legno e costruzione massiccia), che hanno generato numerose discussioni di dettaglio in seno al comitato direttivo, senza tuttavia portare a una chiara convinzione.



1



**Ripensandoci, ritengo
che la trasparenza dei
costi durante tutta la fase
di costruzione e nell'am-
bito dei cambiamenti
d'ordine sopravvenuti sia
stato un enorme atout.**

Franz Purtschert
Presidente della Cooperativa WIA



1 | Due edifici, un padiglione per eventi e aree d'incontro – una comunità abitativa per la terza età.

2 | Gli abitanti del Gässlifeld apprezzano gli appartamenti ampi, luminosi e adatti alle loro esigenze.

DETTAGLI COSTRUTTIVI

Committente

Cooperativa Wohnen im Alter WIA Reiden

Architettura

Renggli SA

Anni di costruzione

2020-2021

Standard di costruzione

Minergie

Costruzione

Sistema di costruzione in legno

Facciata

Pannelli ondulati in fibra di cemento

Destinazione

Due edifici per un totale di 28 appartamenti

Prestazioni di Renggli SA

Impresa totale

Architettura

Ingegneria della costruzione in legno (statica e sistema di costruzione | protezione antincendio | isolamento fonico e acustica | energia, protezione termica e igroscopica)

Costruzione in legno

2



Un caso per un'impresa totale con esperienza

Ex responsabile del dipartimento edilizia, Franz Purtschert si rese conto sin dall'inizio che il progetto andava preferibilmente affidato a un'impresa totale con esperienza, che avesse inoltre familiarità con i severi requisiti dell'edilizia residenziale per persone anziane e disabili. Non tutti in seno al direttivo erano favorevoli alla costruzione in legno e per di più «senza studio di architettura». «Cercavo qualcuno che potesse canalizzare le numerose idee in uno studio di fattibilità.» In men che non si dica, Franz Purtschert si recò da Renggli senza appuntamento, munito solo di un foglio A4 e di una foto del piano catastale. Fu l'inizio di colloqui professionali e di una collaborazione basata sulla fiducia e sul rispetto reciproci. Anche durante le fasi di realizzazione, le idee continuavano a fioccare. Ma ora venivano riprese da Renggli con valutazioni professionali e all'insegna della trasparenza dei costi. Questo approccio e questa chiarezza hanno consentito di limitare allo 0.3% le spese impreviste durante la fase di costruzione. I canoni di locazione degli appartamenti sono rimasti comunque nella fascia di prezzo standard di mercato. Questo adeguamento al mercato da parte dell'edilizia in legno ha suscitato parecchio stupore, afferma Franz Purtschert. Una dichiarazione oltremodo significativa se si considerano i requisiti molto elevati che devono soddisfare gli edifici per la terza età: si citino ad esempio rubinetti e maniglie delle cucine, dispositivi di sostegno nei bagni, porte in vetro, dimensioni degli ascensori, pianerottoli per riposarsi ecc.

Appartamenti luminosi, accoglienti e spaziosi

Grazie al sistema di costruzione in legno, valori ecologici e qualità abitativa sono invece risultati superiori alla media. Inoltre, gli impianti fotovoltaici su entrambi i tetti, il riscaldamento con sonde geotermiche e il sistema di ventilazione integrato garantiscono un bilancio complessivo esemplare. I locali ampi e luminosi trasmettono comfort e calore. Una certa comodità è garantita anche dalla possibilità per gli inquilini di aprire comodamente tutte le porte con un unico badge: dal ripostiglio della cantina alle porte d'ingresso automatiche fino alla cassetta delle lettere.



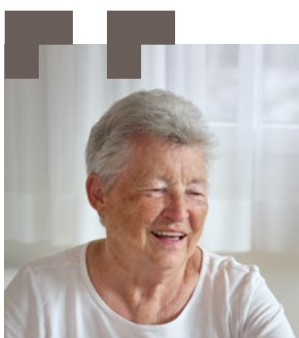
1



2



3



**Qui è bellissimo,
è una gioia stare
in compagnia!**

Maria Giger-Jurt
Residente del Gässlifeld WIA Reiden





Convivialità: facile come una passeggiata nel parco

Il committente ha attribuito una grande importanza al coinvolgimento tempestivo e professionale di uno studio di architettura paesaggistica. Ciò ha consentito, ad esempio, di tenere conto dello sviluppo del terreno già nella fase iniziale di progettazione. Il risultato oggi è motivo di grande soddisfazione per gli anziani. L'area circostante si presenta come un piccolo parco e offre servizi comuni come panchine, un campo da bocce e orti rialzati, che vengono utilizzati attivamente. Grazie al parcheggio sotterraneo, la zona è libera dal traffico.

Il vero e proprio luogo di incontro è il padiglione al centro del complesso. Qui si gioca a carte, si canta, si organizzano aperitivi e feste di famiglia. Ogni due settimane, in questo spazio condiviso, la WIA propone una riunione per tutti gli inquilini con caffè e informazioni dall'amministrazione. Si vede proprio che le persone che vivono sul Gässlifeld stanno bene e si sentono a loro agio. In totale sintonia con lo spirito della Cooperativa WIA: invecchiare insieme anziché in solitudine.

4



1 | Dove c'è una panchina, si aggira sicuramente qualcuno con cui chiacchierare.

2 | Sul campo da bocce s'incontrano gli habitués.

3 | «Meglio invecchiare insieme che in solitudine.»

4 | Gli orti rialzati invitano a parlare di giardinaggio.

Un albergo in sintonia con il territorio

Nell'Inventario degli insediamenti svizzeri da proteggere (ISOS), Saint-Imier figura come un sito d'importanza nazionale. Da qui la domanda, sorta nel 2016: come si costruisce un albergo moderno nel contesto edilizio dell'industria orologiera del 19° secolo?

Purtroppo, lo sviluppo del progetto dell'albergo tanto atteso nella regione di Saint-Imier non si è svolto con la precisione di un orologio svizzero. Iniziato nel 2016, si è trascinato per anni, per poi giungere a conclusione a ritmo di corsa. Il terreno previsto all'origine si trovava proprio accanto alla stazione, una posizione perfetta per i viaggiatori. Ma poi si è scoperto che il suolo era contaminato da piombo e idrocarburi, non proprio l'ideale per una perla del ramo alberghiero. I fratelli Robin e Loris Chételat, i committenti, non si sono arresi e hanno continuato a inseguire il loro sogno: lanciare a Saint-Imier una nuova catena alberghiera con il marchio Hota Hotels.

La sostenibilità apre le porte e crea sinergie

Le scarse possibilità di pernottamento rappresentavano da tempo un problema per il turismo e il commercio nella regione. Per il Comune risultava quindi di vitale importanza muovere tutte le leve politiche necessarie per trovare un nuovo terreno nei pressi della stazione. Il concetto sostenibile dell'edificio in legno di quattro piani e il

coinvolgimento dei fornitori regionali hanno permesso di aprire le porte giuste. Oggi l'albergo è un'azienda partner del marchio Parc Chasseral, che riflette la natura e l'autenticità del Giura bernese ed è anche un punto di riferimento per il turismo nella regione del Grand Chasseral. L'albergo si impegna inoltre attivamente a favore della sostenibilità, un approccio che gli ha permesso di ottenere il marchio «Swisstainable Level II – Engaged». In altre parole: l'Hota Hotel è un valore aggiunto a 360 gradi per la regione, come un giro completo delle lancette di un orologio. Anche perché il suo concetto architettonico sposa perfettamente il DNA del luogo, inserito come località orologiera di pregio nell'Inventario degli insediamenti svizzeri da proteggere d'importanza nazionale (ISOS). L'architetto Gilles Marchand, secondo il quale la maggiore difficoltà di questo progetto consisteva per l'appunto nell'integrazione armoniosa di un nuovo edificio in un sito storico, è riuscito a reinterpretare in chiave moderna l'architettura compatta e ripetitiva delle fabbriche di orologi e degli stabili residenziali di un tempo.

Hota Hotel accoglie i suoi ospiti con un look moderno e tinte audaci, forti ma armoniose.





**I numerosi com-
menti positivi degli
ospiti sulla qualità
dell'albergo ci riem-
piono di orgoglio.**

Robin Chételat
Committente



1

1 | Camere di varie categorie per chi viaggia per lavoro e per turismo.

2 | Charme industriale del 19° secolo reinterpretato in chiave moderna.

Gilles Marchand ha inoltre apprezzato il fatto che i collaboratori di Renggli abbiano saputo coniugare le loro competenze ed esperienze nel campo della costruzione in legno con l'ingegneria, permettendogli così di rivolgersi a un unico interlocutore per risolvere qualsiasi tipo di problema. In un albergo, i requisiti in materia di protezione antincendio, isolamento acustico e statica (sicurezza sismica) sono per natura molto elevati e richiedono una pianificazione tempestiva e una buona collaborazione tra tutte le parti coinvolte.

L'Hota Hotel offre camere Classic di standard 2-3 stelle, camere Prestige con balcone di standard 4 stelle, Junior Suite e camere Family con letti a castello per 5-6 persone. Un'offerta ibrida che rende l'albergo attrattivo sia per chi viaggia per lavoro (circa il 60% della clientela), sia per i turisti. E la

risposta è no: malgrado la vicinanza della stazione e dei binari, i treni non si sentono!

Costruzione in legno: una scelta consapevole

«Volevamo realizzare un progetto che riflettesse lo spirito del tempo e che rispettasse i principi ecologici a 360 gradi spiega Robin Chételat. Il sistema di costruzione in legno con un elevato grado di prefabbricazione era una soluzione vincente sotto ogni punto di vista. Due sole settimane per costruire ogni piano. I bagni, ad esempio, sono stati consegnati in cantiere già completi, lasciando gli artigiani a bocca aperta. Persino gli scopini per i WC erano già al loro posto! «Quelle coordination et quelle rapidité!», commenta ancora oggi con entusiasmo Robin Chételat. Grazie a questo ritmo, le difficoltà iniziali del progetto sono state presto dimenticate. I fratelli Chételat, che avevano sviluppato

anni fa il concetto alberghiero, preferiscono in ogni caso guardare avanti: intendono aprire un secondo Hota Hotel a settembre 2025 a Porrentruy e un terzo è già in progetto a Locarno. Nei prossimi sei anni, dovrebbero aggiungersi altre sette località. Il termine Hota, che deriva dal dialetto giurassiano, significa dimora e focolare.

Nella ditta Renggli i committenti hanno trovato i giusti interlocutori, che hanno saputo accompagnare la loro visione con un'ampia esperienza nella costruzione in legno. E i risultati parlano da sé! Oltre ai numerosi commenti positivi da parte della popolazione sul nuovo albergo e sul parco rivalorizzato, è stata inviata anche un'entusiastica lettera di ringraziamento da un «abusivo», che ha trascorso una notte in una camera campione perfettamente ed elegantemente ammobiliata!

DETTAGLI COSTRUTTIVI

Investitrice

Quai de la Gare SA

Architettura

GINAA architectes Sàrl

Direzione lavori

ADOB architectes Sàrl

Anni di costruzione

2023-2024

Costruzione

Sistema di costruzione in legno

Facciata

Facciata in legno di abete nordico

Destinazione

Albergo con 48 camere di standard compresi tra 2 e 4 stelle

Prestazioni di Renggli SA

Ingegneria della costruzione in legno (statica e sistema di costruzione | protezione antincendio | isolamento fonico e acustica | energia, protezione termica e igroscopica)
Costruzione in legno





**Accoglienza e ospitalità:
costruito con materia-
li pregiati e sostenibili,
il nostro albergo vuole
essere un luogo di con-
divisione.**

Loris Chételat
Committente



Modernità in armonia
con il tessuto urbano
di Saint-Imier.



L'architettura alpina incanta Andermatt

Nella località invernale di Andermatt, a 1444 metri di altitudine, le finestre temporali per i progetti di costruzione sono brevi e gli spazi, nel nuovo quartiere Reuss, limitati. Eppure, in soli sei mesi, qui sono spuntati due lussuosissimi condomini. Tutto questo grazie alla costruzione in legno, alla nostra pianificazione flessibile e all'intensa collaborazione con l'impresa totale e lo studio di architettura, nel rispetto assoluto delle elevate esigenze del committente in termini di qualità, controllo dei costi e rispetto delle scadenze.

CASA LA VETTA

CASA PAZOLA

Andermatt Reuss –
un nuovo quartiere
verso la «Prime Alpine
Destination»



Per noi era particolarmente importante mantenere ai massimi livelli la qualità della costruzione, rispettando il budget e i tempi di costruzione.

Jan-Eric Mahnkopf
Head of Construction
Andermatt Swiss Alps AG



1

DETTAGLI COSTRUTTIVI

Committente

Andermatt Swiss Alps AG

Architettura

SLIK Architekten GmbH

Impresa totale

Source Procurement SA

Standard di costruzione

Minergie

Anni di costruzione

2022-2023

Costruzione

Sistema di costruzione in legno

Facciata

Facciata retroventilata con lastre portaintonaco in beige/grigio

Destinazione

19 alloggi di proprietà (16 appartamenti e 3 attici) di 3.5 fino a 4.5 locali, spazi comuni (incl. fitness, spa, sala relax, lounge e sala giochi) nonché superfici commerciali a PT

Prestazioni di Renggli SA

Costruzione in legno

HAUS PAZOLA

Con gli eleganti condomini Pazola e La Vetta, Andermatt compie altri due passi avanti verso la «Prime Alpine Destination», sempre con l'obiettivo di conferire a ogni edificio un suo carattere particolare e di inserirlo perfettamente nell'ambiente circostante. Casa Pazola è la versione moderna di un tradizionale palazzo di montagna svizzero. I tipici ornamenti della facciata, i soffitti alti e le finestre ad arco sottolineano la signorilità dell'edificio. Molti visitatori rimangono piacevolmente sorpresi scoprendo che dietro la facciata in pietra si nasconde una costruzione in legno. All'interno, in tutti e 19 gli appartamenti di proprietà spiccano i soffitti in legno; nei tre prestigiosi attici, imponenti travi in legno alte un metro conferiscono un tocco esclusivo. Al pianterreno si trovano alcune superfici commerciali oltre a una serie di locali comuni a disposizione dei proprietari degli appartamenti quali fitness, spa, lounge e sala giochi.

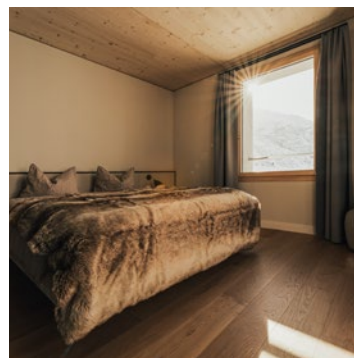
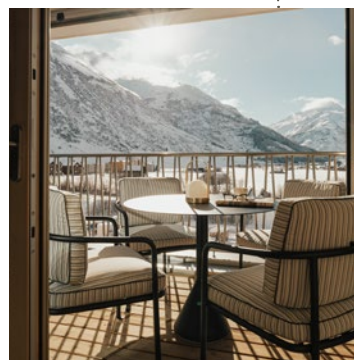
Amore del dettaglio e sobrietà tipicamente svizzera

Lo studio SLIK Architekten ha tratto ispirazione dagli edifici storici svizzeri della Belle Époque, che si inseriscono in modo maestoso, ma non ostentato nel paesaggio alpino. Le decorazioni delle facciate sono eleganti ed essenziali, i materiali e gli arredamenti di elevata qualità, ma non eccessivi. Allo stesso tempo, i soffitti più alti e le finestre più ampie rispetto all'architettura alpina tradizionale hanno permesso agli architetti di conferire all'edificio un aspetto più contemporaneo, perfettamente compatibile con lo stile tradizionale. Anche le logge, che possono essere aperte o chiuse a seconda della stagione, si inseriscono con discrezione nel quadro architettonico complessivo.



**Progetto bellissimo
e acquirenti entusiasti:
che soddisfazione!**

Martin Wolanin
Head of Planning Real Estate
Andermatt Swiss Alps AG



2

3

1 | Pazola – un palazzo di montagna in chiave moderna.

2 | Le logge – ambienti privilegiati per rilassarsi e godere del panorama.

3 | Materiali eleganti e legno pregiato contraddistinguono l'arredo interno.

4 | Tutti gli appartamenti sono dotati di un elegante caminetto in pietra naturale.

4

CASA LA VETTA

Come Casa Pazola, anche Casa La Vetta usa il calcestruzzo gettato in opera per il piano terra e gli accessi e il legno per i piani superiori e il tetto. Qui però lo si vede anche all'esterno. La facciata retroventilata in legno di abete rosso con angoli arrotondati sposa perfettamente l'ambiente alpino. L'architettura di Steffen Lemmerzahn e Büro SLIK coniuga con ingegno il design italiano con lo stile svizzero delle costruzioni in legno. Oltre a offrire una vista spettacolare, le ampie vetrate inondano di luce gli appartamenti interamente progettati e arredati da architetti di interni, dove materiali pregiati come la pietra naturale e il legno creano un'atmosfera suggestiva.

Una qualità abitativa che seduce gli acquirenti

L'edificio a cinque lati e sei piani, situato lungo la vivace via dello shopping, è rimasto praticamente invariato rispetto al progetto sviluppato oltre dieci anni or sono, quando vinse il concorso di architettura. Offre 18 lussuosi appartamenti di proprietà, tra cui quattro attici con spazio a doppia altezza, difficili da superare in termini di comfort ed eleganza. A disposizione di tutti i residenti, anche le esclusive spa e sale fitness & relax. La costruzione in legno, spiega Jan-Eric Mahnkopf, Head of Construction di Andermatt Swiss Alps AG, ha portato chiari vantaggi da un punto di vista statico, riducendo notevolmente l'uso del calcestruzzo e i tempi di costruzione. E conclude con queste parole: «È evidente che il legno contribuisce anche al benessere degli esigenti proprietari degli appartamenti di entrambi i condomini».

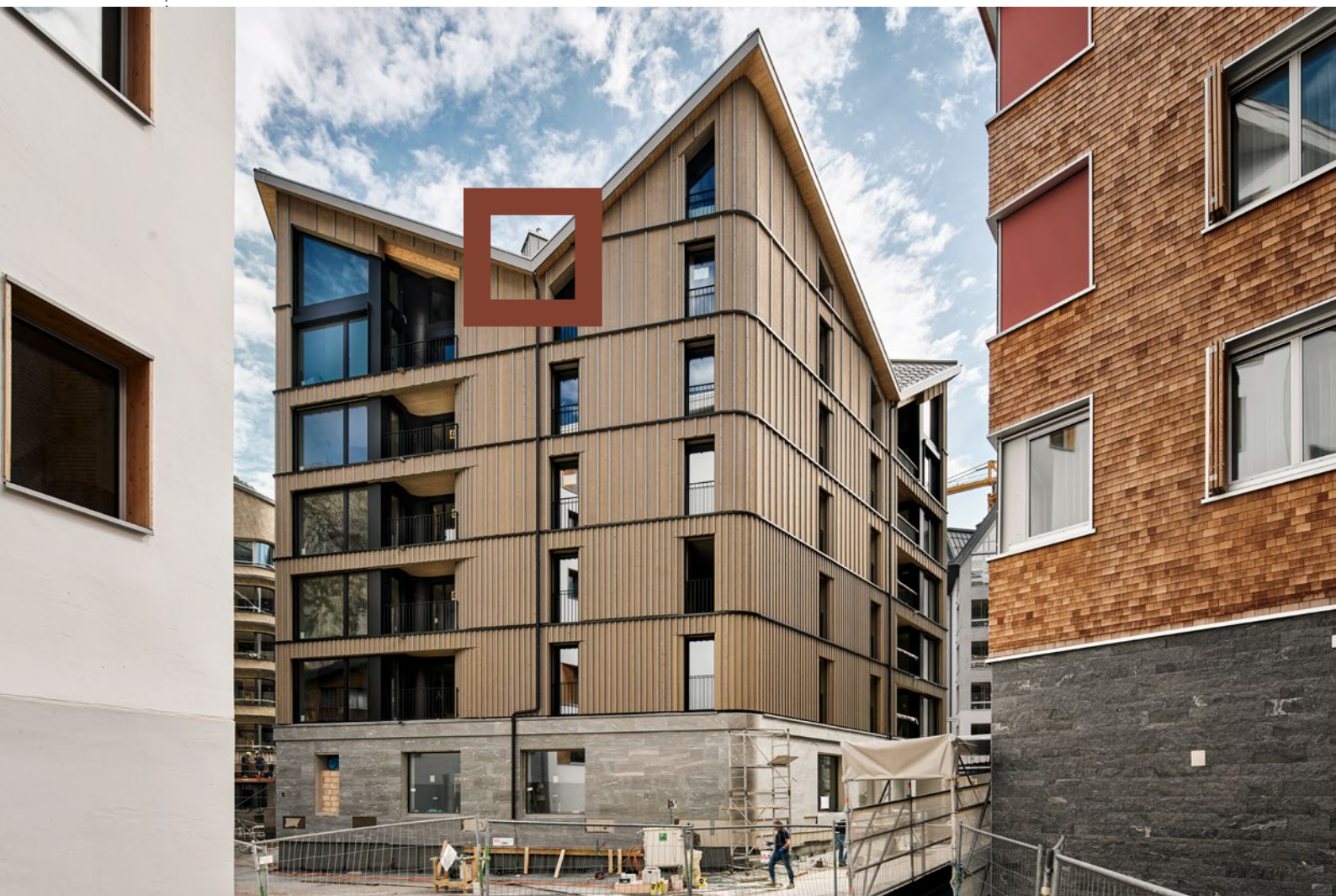
1 | Grande sfida: gli elementi del tetto prefabbricati a falda inclinata con appoggi minimi, con pannelli a tre strati a vista e punti luce già inseriti.

2 | La Vetta: design italiano e stile svizzero delle costruzioni in legno.

3 | Il legno domina gli interni, che regalano calore e comfort.

4 | Il locale relax: un invito al rilassamento dopo una sessione in palestra.

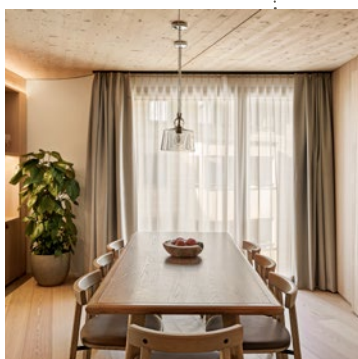
1





2

3



4

DETTAGLI COSTRUTTIVI

Committente

Andermatt Swiss Alps AG

Architettura

SLIK Architekten GmbH

Impresa totale

Source Procurement SA

Standard di costruzione

Minergie

Anni di costruzione

2023-2024

Costruzione

Sistema di costruzione in legno

Facciata

Facciata retroventilata in perline di abete rosso, abete preinvecchiato verniciato in grigio chiaro/grigio

Destinazione

18 alloggi di proprietà (14 appartamenti e 4 attici) da 3.5 fino a 5.5 locali, spazi comuni (sauna, bagno turco, palestra, locale relax e sala yoga) nonché superfici commerciali a PT

Prestazioni di Renggli SA

Costruzione in legno

L'amministrazione cantonale di Lucerna avrà un cuore di legno

Con il nuovo edificio, il Cantone di Lucerna potrà fregiarsi di avere una sede amministrativa all'avanguardia! La costruzione ibrida che si distingue per il suo «cuore di legno» offre ambienti di lavoro moderni, coerentemente sostenibili. Il tutto grazie al legno proveniente dalle foreste del Cantone.

La nuova amministrazione cantonale di Lucerna professa valori chiari quali regionalità, ecologia e diversità. In Seetalplatz a Emmen sta sorgendo il nuovo edificio amministrativo del Cantone di Lucerna, che ospiterà uffici, alloggi e strutture ricreative. Composto da un basamento di sei piani e da una torre di dieci, sarà un vero e proprio monumento alla costruzione in legno sostenibile, anche se a prima vista non si direbbe. Tuttavia, all'interno risulta evidente quanto grande sia l'impegno cantonale a favore dell'ecologia: diciamo almeno quanto 5100 m³ di tronchi provenienti dalle foreste del Cantone o, se si preferisce, 200 camion a pieno carico provenienti dagli stabilimenti Renggli. Particolarmente suggestivo e ligneo sarà l'atrio che sorgerà nella corte interna. Il cosiddetto cuore di legno – che in realtà rimanda all'immagine di una cattedrale – si propone quale principale punto d'incontro dei collaboratori. Losinger Marazzi, in collaborazione con lo studio di architettura Max Dolder Architekten e l'ingegnere del legno Pirmin Jung, ha sviluppato questo progetto di edificio ecologico e lo sta realizzando nelle vesti di impresa totale. Renggli è responsabile della costruzione ibrida legno-calcestruzzo, che prevede, ad esempio, elementi delle pareti che raggiungono 4.5 tonnellate di peso e 12

metri di lunghezza: sfide logistiche non da poco ancor prima che i 430 immensi elementi in legno approdino in cantiere. Infatti, secondo il concetto ecologico del Cantone, ogni tavola utilizzata deve provenire dalla silvicoltura sostenibile delle foreste della regione (da Luthern a Hohenrain, attraverso tutto il Cantone).

La catena logistica dalla segheria al montaggio comprende esclusivamente fornitori regionali. Date le dimensioni inusuali dell'edificio e dei suoi elementi costruttivi, come spesso accade il cantiere rappresenta il collo di bottiglia logistico. Le strade cantonali adiacenti sono così vicine che spesso tra strada e cantiere c'è solo lo spazio di un marciapiede per fare manovra o consegnare le merci. Basti pensare che le sole lastre Fermacell vantano una dimensione pari all'incirca alla superficie di 4 campi da calcio...!

Mentre la costruzione in legno riduce al minimo l'impatto in termini di CO₂, gli impianti fotovoltaici sul tetto e sulla facciata convogliano energia verde nella rete. Ad opera conclusa, l'edificio, progettato per 2000 dipendenti, dovrà ottenere valori ecologici che gli varranno i marchi di sostenibilità Oro SNBS e Minergie-P-ECO.

DETTAGLI COSTRUTTIVI

- Committente**
Cantone di Lucerna
- Architettura**
Max Dolder Architekten AG
- Promotrice immobiliare/Impresa totale**
Losinger Marazzi AG
- Ingegneria**
Pirmin Jung Schweiz AG
- Anni di costruzione (costruzione in legno)**
2024-2025
- Standard di costruzione (ambito)**
Certificato oro SNBS | Minergie-P-ECO
- Costruzione**
Costruzione ibrida
- Destinazione**
Uffici/amministrazione, alloggi, atelier, ristoranti, asilo nido, stazione di polizia
- Prestazioni di Renggli SA**
Costruzione in legno (edifici da 6 e da 10 piani con un «cuore di legno»)

A partire dal 2026 qui lavoreranno circa 2000 dipendenti cantonali in ambienti moderni e accoglienti, sotto un unico tetto.



Fase di pianificazione della visualizzazione dello stato. Soggetto a modifiche senza preavviso.



Partecipare a questo prestigioso progetto fa battere a mille il mio cuore di carpentiere e mi riempie di orgoglio.

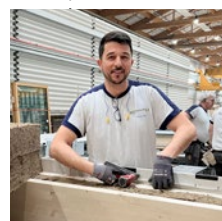
Matthias Schmidiger
Responsabile progetto Costruzione in legno

1072 finestre, incl. telai e tapparelle

Il vantaggio della prefabbricazione è evidente: lavori quali l'installazione dei telai e delle tapparelle negli elementi delle finestre possono essere eseguiti in modo più razionale, preciso e veloce all'interno degli stabilimenti. Ciononostante, il coordinamento delle consegne, la lavorazione e il controllo qualità di 1072 finestre non sono cosa da poco. Senza contare che per garantire la protezione antincendio è necessario installare 27 000 m² di pannelli Fermacell.



Il legno utilizzato proviene esclusivamente dalle foreste del Cantone di Lucerna.

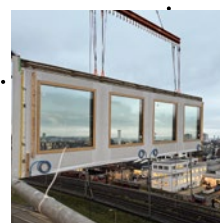


I brevi percorsi dei 5100 m³ di legno tra foresta e cantiere

Prima che Renggli vi metta mano, il legno viene abbattuto in 12 aree forestali della regione e trasportato nella segheria Josef Wyss AG di Büron. Le tavole di legno massiccio vengono poi trasformate in legno da costruzione presso la Schilliger Holz AG di Küsnacht, in strutture portanti e legno lamellare presso la Roth Burgdorf AG di Burgdorf e in rivestimenti per le facciate dalla Imprägnierwerk AG di Willisau. Tschopp Holzbau AG di Hochdorf realizza infine i soffitti in legno massicci e li consegna a Renggli direttamente in cantiere.

Il «cuore di legno», luogo d'incontro per i collaboratori

Nell'atrio della nuova amministrazione cantonale (si veda anche la foto di copertina), spiccano gli imponenti elementi in legno, alcuni dei quali vantano fino a 4.5 tonnellate di peso. L'atrio occupa la corte interna dell'edificio e funge da principale luogo d'incontro per i 2000 dipendenti. Non visibile dall'esterno, il «cuore di legno» è un manifesto notevole nonché una dichiarazione di impegno a favore dell'edilizia ecologica in legno e dell'economia circolare sostenibile.



Poco spazio per le manovre e il montaggio

Così tanto materiale in così poco spazio! Il cantiere di Emmen si trova in una posizione ottimale dal punto di vista dei trasporti, ma confina direttamente con le strade cantonali. Quando manca lo spazio per immagazzinare grandi quantità di materiale, è fondamentale rispettare i tempi: ciò che viene consegnato deve essere immediatamente utilizzato, ovvero ciò che serve per il montaggio deve essere fornito puntualmente e nella giusta successione. Una sfida logistica che siamo lieti di affrontare.



Costruzione in legno – economica e a costi garantiti

Sono frequenti i paragoni tra i costi della costruzione in legno e quelli della costruzione massiccia, tuttavia spesso mettono in luce solo un aspetto parziale dell'intero progetto edilizio. Desideriamo pertanto andare oltre il mero raffronto contabile e illustrare i principali vantaggi della costruzione in legno. Ovviamente dal nostro punto di vista di impresa totale e di costruzione in legno, che offre un servizio completo comprensivo di progettazione generale, ingegneria e realizzazione degli edifici.

La costruzione in legno come decisione economica: valore aggiunto grazie a un servizio completo

Nel settore edilizio i fattori economici sono determinanti. Tuttavia, un'osservazione puramente contabile non è sufficiente, soprattutto nell'edilizia in legno. È opportuno che un fornitore di servizi completi combini indicatori economici con vantaggi qualitativi e processuali.

Garanzia dei costi grazie all'integrazione tempestiva nel processo di costruzione

Aumenti imprevisti dei costi costituiscono uno degli ostacoli maggiori del settore edile. Tuttavia, i costi possono essere garantiti sin dall'inizio grazie al coinvolgimento tempestivo di un fornitore di servizi completi con know-how nei settori ingegneristico e dell'edilizia in legno che si assume la responsabilità di tutte le fasi processuali. Già in fase di progettazione vengono integrati nella concezione aspetti essenziali come la logistica di cantiere, la protezione dalle intemperie e le procedure di montaggio, riducendo al minimo i rischi e garantendo un'elevata qualità di esecuzione.

Collaborazione model based per la massima efficienza

La digitalizzazione sta rivoluzionando l'edilizia e dovremmo sfruttarla in modo adeguato. Con l'aiuto di un gemello digitale, l'intero progetto di costruzione viene riprodotto in un modello integrale: i modelli architettonico, strutturale e dei costi sono quindi collegati in una soluzione di continuità. Questo approccio model based riduce le interfacce, ottimizza i processi e crea una pianificazione precisa che si traduce in elevata sicurezza in termini di costi e di scadenze.

Elevata efficienza di produzione con tecnologie all'avanguardia

Nella realizzazione di edifici in legno l'efficienza costituisce un aspetto fondamentale, poiché, soprattutto negli stabili di grandi dimensioni, molti elementi identici vengono prefabbricati. Processi strutturati in modo accorto consentono quindi una produzione industriale di eccellente qualità. In un moderno stabilimento di produzione con macchinari automatizzati e collaboratori affiatati e ben formati, vengono realizzati elementi costruttivi di massima precisione.

Prefabbricazione: qualità, previsione e velocità

L'elevato grado di prefabbricazione è una caratteristica fondamentale della costruzione in legno. Gli elementi in legno realizzati industrialmente garantiscono un'elevata qualità e consentono un montaggio rapido in cantiere. A completamento della classica struttura a telaio in legno, è consigliabile prefabbricare anche componenti quali finestre, tapparelle, elementi di lattoneria e facciate. Questo riduce non solo i tempi di realizzazione, ma anche le emissioni foniche e il traffico in cantiere, a tutto vantaggio dell'ambiente e dei residenti.

Realizzazione accelerata – redditività più rapida

Un ulteriore vantaggio economico: tempi di costruzione ridotti fino al 30% significano un utilizzo anticipato. Che si tratti di immobili in locazione o commerciali, la minor durata della fase di realizzazione consente agli investitori di generare più rapidamente un guadagno. Renggli offre quindi un metodo di costruzione che convince non solo dal punto di vista ecologico, ma anche economico.



Marc Huggenberger

Responsabile Acquisizione Costruzione in legno



Oliver Stihl

Responsabile Sviluppo e Acquisizione
Impresa generale

Conclusione

La costruzione in legno offre un'alternativa interessante da un punto di vista economico rispetto al sistema convenzionale, soprattutto in un'ottica globale, tenendo conto dei parametri menzionati prima. Mediante processi digitali, progettazione model based e una stretta correlazione tra tutti i partecipanti, siamo in grado di garantire massima efficienza, rispetto delle scadenze e sicurezza dei costi. E grazie ai tempi di realizzazione ridotti, anche un evidente vantaggio economico. Nel quadro complessivo dei costi, la costruzione in legno si attesta almeno su un livello di parità.

1 | L'architettura e i materiali creano un legame con il paesaggio nordico.

2 | Una galleria vetrata che si eleva verso l'alto collega i due edifici.

3 | Il Centro sanitario e il complesso residenziale uniti in una costruzione in legno davvero straordinaria.

Lindesberg: due edifici particolari sotto lo stesso tetto

Nella contea svedese di Örebro, un tetto verde che sembra-non-finire collega una struttura sanitaria e una residenza per persone anziane con 30 appartamenti. Il Centro sanitario Lindesberg è un capolavoro dell'edilizia in legno in ambito comunale.



1



2



Il Centro sanitario Lindesberg, situato 40 km a nord di Örebro, è il primo punto di contatto per le cure mediche e dentarie della regione. Questo originale edificio ibrido attira gli appassionati di architettura e i responsabili dell'edilizia dei vari Comuni anche se non hanno mal di denti! L'edificio situato in una zona centrale, accanto alla stazione ferroviaria, stupisce per il suo insieme ben congegnato di centro sanitario ed edificio residenziale di quattro piani. Le due strutture, molto diverse fra loro, vengono «legate» da un tetto verde a spiovente di dimensioni XXL, sotto al quale scorre una galleria vetrata, che trasforma lo spazio in un luogo d'incontro privilegiato.

Il design architettonico è stato curato dallo studio svedese White Arkitekter: l'idea era di creare un legame con la natura circostante

attraverso il riferimento costruttivo. Legno nordico e calcestruzzo caratterizzano gli interni, mentre le facciate sono rivestite con pannelli di larice. La galleria vetrata, molto alta, trasforma lo spazio tra i due edifici in un salotto per tutti i residenti e i visitatori. Da qui, si accede a due scale che conducono agli appartamenti attraverso corridoi mansardati particolarmente ampi e parzialmente dotati di pavimenti in vetro, per garantire agli appartamenti un'illuminazione naturale ottimale.

I committenti non volevano che gli appartamenti venissero concepiti in primo luogo per le cure. Grazie a planimetrie ingegnose con dimensioni generose, pochi angoli, porte doppie e scorrevoli nonché bagni spaziosi, in futuro gli appartamenti potrebbero facilmente cambiare destinazione d'uso.

DETTAGLI COSTRUTTIVI

Committente

Lindesbergshälsör AB, Landstinget Örebro län

Architettura

White Arkitekter

Impresa generale

Tommy Allström Byggproduktion AB (TAB)

Realizzazione

Frese Living Bygg AB

Progettazione strutturale

WSP i Sverige

Anni di costruzione

2017-2019

Costruzione

Ibrida legno-calcestruzzo

Destinazione

Centro sanitario e 30 appartamenti per persone anziane, galleria di collegamento

Costruzione in legno

Prefabblaget i Väterås AB, Prefab

Le strutture sanitarie ci stanno a cuore

Quando la priorità è la salute dei pazienti, le strutture sanitarie in legno sono la scelta giusta. E se ci viene concesso di dare sfoggio di tutto il nostro know-how, allora ci mettiamo anche la passione.



Andreas Kast
Progettista
Edifici sanitari

Il successo degli edifici sanitari dipende molto dalla sinergia tra architettura, processi operativi ed efficienza economica. Quali partner per la progettazione e la costruzione, vi accompagniamo in tutto il percorso, dall'idea iniziale alla realizzazione finale.



Andreas Garraux
Architetto
Edifici sanitari

Insieme a voi, sviluppiamo un'architettura in legno intelligente e innovativa, non solo bella e sostenibile, bensì anche incentrata sulle esigenze di chi ne usufruisce e se ne prende cura, per creare ambienti che coniugano benessere e funzionalità.



Progetto sanitario attuale

Centinaia di pagine di requisiti per la costruzione di una camera bianca mentre l'ospedale cantonale di Lucerna continua a funzionare? Ci pensiamo noi! Questo progetto prevede la costruzione di una struttura provvisoria di tomografia a risonanza magnetica con locali per apparecchi MRI, accoglienza, uffici, spogliatoi e un intero piano per questa complessa tecnologia. La precisione della prefabbricazione in azienda è un grande vantaggio, in particolare per esigenze mediche di tale complessità. Lo stesso vale per i brevi tempi di montaggio con poche emissioni sul posto, senza compromettere in modo significativo il funzionamento dell'ospedale.



Beat Honegger

Capoprogetto

Edifici sanitari

Occorre innanzitutto analizzare le esigenze dell'istituzione e degli utenti. È fondamentale per poter sviluppare un progetto di successo e che duri nel tempo. Le persone che lavorano tutti i giorni in queste strutture devono poterlo fare in modo efficiente, soddisfacente e motivante.

1. Ascolto attento

Ascoltiamo con attenzione tutti i gruppi interessati. Quali sono le vostre esigenze? E i vostri requisiti?

2. Soluzione completa in team

Anche voi proprietari, gestori o utenti fate parte del «team». Insieme sviluppiamo il progetto più adatto alle vostre esigenze.

3. Flessibilità e adattabilità

Siamo consapevoli che le esigenze delle strutture sanitarie sono in costante evoluzione. Il nostro sistema di costruzione modulare, altamente adattabile, ci permette di reagire con flessibilità.

4. Approccio proattivo e sicurezza

Operiamo in modo proattivo e, oltre a individualità, offriamo anche sicurezza in termini di costi, qualità e tempistica.

5. Assistenza come fornitori di servizi completi

Vi sosteniamo dalla bozza del progetto alla realizzazione dell'edificio come progettisti generali, impresa generale o totale.

mail@renggli.swiss
www.renggli.swiss

RENGGLI SA
Viale Bartolomeo Papio 3
CH-6612 Ascona
T + 41 (0)91 735 34 20

RENGGLI AG
Gläng 16
CH-6247 Schötz
T + 41 (0)62 748 22 22

RENGGLI AG
St. Georgstrasse 2
CH-6210 Sursee
T + 41 (0)41 925 25 25

RENGGLI SA
Route de Chantemerle 1
CH-1763 Granges-Paccot
T + 41 (0)26 460 30 30

RENGGLI AG
Bürglistrasse 33
CH-8400 Winterthur
T + 41 (0)52 224 06 70