



# UN ŒIL EN COULISSES

LE MAGAZINE DE LA CULTURE DE BÂTIR SELON RENGGLI



04

## Profiter des derniers jours

L'Hospice Suisse centrale est un lieu où la mort a sa place mais le rire également.

10

## Vivre sans obstacles

La Fondation Aarhus, à Gümligen, montre comment les institutions sociales peuvent atteindre leur but même quand l'argent manque.

16

## La maison des chèvres

Il y a à Hagendorn une chèvrerie aménagée sous une maison Renggli.

10



### IMPRESSUM

Editeur Renggli SA Rédaction Renggli SA Conception Agentur Frontal AG  
Textes Angelink AG Impression SWS Medien AG PriMedia  
Tirage Allemand 5900, français 1300, italien 900  
Contact marketing@renggli.swiss Photos Beat Brechbühl, Lucerne/  
Margherita Delussu, Lucerne/Hufton+Crow, Hertford/  
Roland Juker, Berne/Bruno Meier, Sursee



20

WORLD WIDE WOOD

## L'architecture comme thérapie

Maggie's, à Leeds, est un exemple hors du commun de « Healing Architecture »

21

CONTRIBUTION DE NOTRE INVITÉ

## Architos fête son anniversaire !

Ce qui a débuté il y a 20 ans a provoqué à l'époque le scepticisme des confrères. Nous savons aujourd'hui que nous avons fait ce qu'il fallait – et aussi beaucoup appris.

22

NOUS SOMMES RENGGLI

## Les chefs de projets

Lever de rideau sur les chefs de projets et de chantiers de l'entreprise générale.



## EDITORIAL

### Le bois pour aider

Il est essentiellement question dans cette édition de notre magazine de constructions qui ne représentent pas seulement des lieux de vie mais aussi une aide apportée à leurs occupants. Une aide pour des personnes souffrant de divers handicaps, une assistance aux cancéreux et à tous



ceux qui sont proches de la mort. Le premier et unique hospice de Suisse centrale montre comment un bâtiment peut, grâce à une atmosphère agréable, évacuer la peur engendrée par une mort prochaine grâce à une architecture soigneusement pensée et à l'amour du détail. La Fondation Aarhus, à Gümligen, permet à des personnes atteintes dans leur santé de faire face aux défis quotidiens avec une réelle joie de vivre. Nombre de projets concernant des institutions sociales n'aboutissent pas, les désirs en matière de construction n'étant pas conciliables avec les possibilités financières. Nous tenons, avec les reportages que nous vous présentons aujourd'hui, à prouver que l'on peut parfois résoudre la quadrature du cercle dans la construction bois, précisément, avec des compétences professionnelles et un travail d'équipe. J'aimerais, pour terminer, vous remercier d'avoir participé dernièrement au sondage relatif à notre magazine. Votre précieuse collaboration nous a fait plaisir. Je vous souhaite de passer des jours de fête heureux en compagnie de vos proches et, dans l'espoir de voir les choses revenir dans une certaine mesure à la normale, vous présente mes meilleurs vœux pour l'année 2021.

**Gabriel Ledergerber**

Directeur Entreprise générale

Membre de la direction

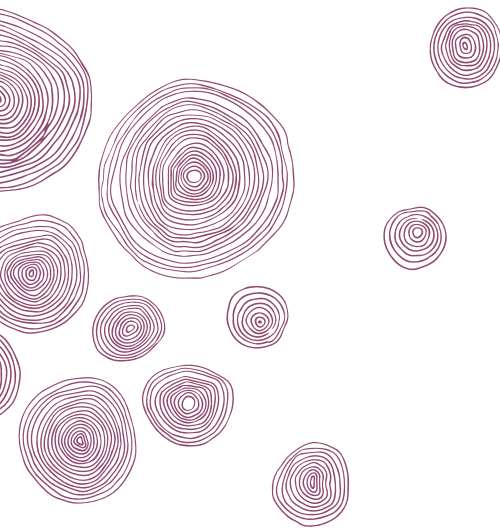




# PROFITER DES DERNIERS JOURS

L'être humain cherche à mener la meilleure vie possible et ne tient pas à penser à son décès. Le fait de se pencher sur la question de la mort est pourtant une forme d'accomplissement personnel. Un hospice situé à Lucerne, unique en son genre en Suisse centrale, traite très naturellement ce sujet tabou dans le quartier de Littau. Sa vocation est d'être non seulement un lieu où la mort a sa place mais également le rire.





**L'**architecte Joseph Gasser, qui a construit en 1959 un immeuble d'habitation avec un cabinet médical intégré, a fait régner dans ce bâtiment une atmosphère empreinte d'altruisme. Il s'est inspiré des créations de l'architecte américain Frank Lloyd Wright dont le «Prairie style» a toujours reflété un lien naturel entre l'architecture et des éléments ayant trait à l'art, à la nature et aux divers domaines de la vie des hommes. Il n'est donc pas étonnant qu'une longue et pénible recherche dans les cantons de Zoug et de Lucerne ait un jour abouti en ce lieu. Pour Sibylle Jean-Petit-Matile, médecin et directrice de la Fondation Hospiz Zentralschweiz (Hospice Suisse centrale), il était évident que le 18 de la Gasshofstrasse était l'endroit idéal. Un seul problème devait encore être réglé : comment trouver 7 millions de francs pour une transformation dans les règles de l'art de ce bâtiment classé ?

Le fait que ce beau projet n'ait pas été voué à l'échec est dû notamment à l'intervention de la Banque Cantonale de Lucerne qui a assuré un préfinancement. De nombreux donateurs, des fondations ainsi que quelques personnalités des milieux culturels, politiques et économiques ont également soutenu le projet. Elles se sont fortement engagées en tant qu'ambassadrices de l'hospice – l'auteure à succès Federica de Cesco, entre autres. Toutes les entreprises concernées par la construction ont aussi eu, d'une manière ou d'une autre, un geste de reconnaissance. Les Eglises des cantons de Lucerne, Zoug, Uri, Obwald et Nidwald financent en outre une aide spirituelle au sein de l'hospice.

Le but premier de tous les participants et en particulier des maîtres d'ouvrage était «d'opposer la vie à la peur de mourir». La fin d'une existence bien remplie ne doit en effet pas être accompagnée de pensées sombres mais de lumière et de chaleur humaine dans une ambiance

## CONSTRUCTION EXISTANTE



**CUISINER, C'EST VIVRE.**  
La grande cuisine chaleureuse et accueillante convient parfaitement à l'Hospice Suisse centrale.



**DÉTENDUE ET ACCUEILLANTE.**  
Les derniers jours devraient se dérouler en douceur.





## NOUVELLE CONSTRUCTION



**DÉTENTE ET CONFORT.** Les derniers jours doivent ressembler à un passage vécu dans la quiétude.



**LA MAISON DE MÉDECIN CONSTRUITE EN 1959.** Le jardin et la pièce d'eau ont été remplacés par la cour intérieure et l'annexe.

lénifiante créée pour les résidents et leurs proches. L'insouciance et les rires ont aussi leur place en ce lieu. Les chaudes couleurs terre, les grandes fenêtres, le concept d'éclairage empreint de sensibilité, d'innombrables détails conçus avec soin et bien entendu le bois omniprésent, qui habille également les plafonds du nouveau bâtiment sous forme de panneaux de stratifié de quatre centimètres d'épaisseur, contribuent à cela. Le bois régule l'humidité de l'air et absorbe les odeurs. La cour intérieure qui relie toutes les parties du bâtiment est une véritable réussite. Elle est due à la disposition des chambres. Les patients peuvent en profiter lorsqu'on déplace leurs lits. Ceux-ci ne ressemblent pas à des lits d'hôpital bien qu'ils soient tout aussi fonctionnels. La cuisine n'a pas l'aspect froid d'une cuisine de restaurant mais plutôt celui d'une grande cuisine familiale dans laquelle les patients et leurs proches peuvent préparer les repas ensemble.



## MERCI DE FAIRE UN DON.

L'Hospice Suisse centrale dépend des dons. Il faut ici deux fois plus de personnel soignant très bien formé par lit que dans un établissement médicalisé traditionnel. Ce n'est pas une activité rationalisée mais le caractère propre à une résidence privée et le confort qui comptent avant tout. C'est ce que méritent des personnes en fin de vie. La cuisine, par exemple, entraîne des frais supplémentaires mais elle représente pour les proches un lieu d'interaction et de réunion où se tiennent peut-être les dernières et importantes conversations avec un être aimé. L'Hospice Suisse centrale vous remercie d'avance de votre don :



[bit.ly/hospiz-spende](https://bit.ly/hospiz-spende)



**SELON LA DOCTEURE SIBYLLE JEAN-PETIT-MATILE,** maîtresse d'ouvrage, il est important de défendre une idée sans faire de compromis hâtifs.





Maître d'ouvrage	Fondation Hospice Suisse centrale
Architecture	Christian Zimmermann
Architecture d'intérieur	Hamoo Innenarchitektur
Ingénierie, entreprise générale et construction bois	Renggli SA
Conseiller de projet concernant la conservation des monuments historiques	Gerold Kunz Architekt ETH SIA
Standard de construction	MoPEC 2008
Années de construction	2018/2019
Construction de l'annexe	Système de construction bois
Façade de l'annexe	Revêtement vertical en bois (sapin) avec un bord de toit en cuivre prépatiné et des éléments de clinker
Affectation	Soins palliatifs/Hospice

« Toutes les personnes qui entrent dans la maison sont touchées et agréablement surprises par l'atmosphère qui y règne. »

DR MÈD. SYBILLE JEAN-PETIT-MATILE  
MÉDECIN ET DIRECTRICE DE LA FONDATION




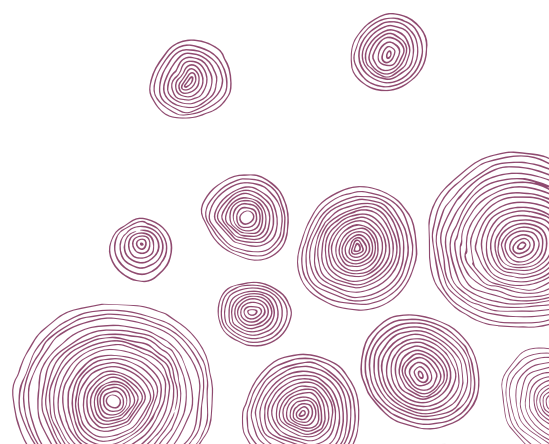
Le premier hospice de Suisse centrale dispose de 12 lits d'hospitalisation, d'un cabinet de conseil pour les soins palliatifs et d'un hospice de jour de 8 places. Les patients sont des adultes qui, ayant accepté leur situation, souhaitent finir leur vie dans la dignité en étant bien soignés. Pour qu'un projet de construction de ce genre puisse être concrétisé, une équipe qui s'engage avec tout son professionnalisme pour répondre à des besoins particuliers est nécessaire. C'était le cas de Christian Zimmermann (architecte), Dagmar Hächler et Rahel Moos (architectes d'intérieur), Gerold Kunz (conseiller de projet), Patrik Stirnimann (chef de projet) et Albert Lischer (chef de chantier) (les deux sont d'anciens collaborateurs de Renggli SA). Il faut, avant tout, des maîtres d'ouvrage comme la docteure Sibylle Jean-Petit-Matile et Hans-Peter Stutz qui ont su, d'une façon chaleureuse et avec des idées très précises, guider et animer l'équipe lors de cette mission accomplie grâce à la confiance, à une collaboration visant à trouver les bonnes solutions et à un esprit d'ouverture. Il faut voir le résultat. Les visiteurs sont les bienvenus !

#### D'AUTRES PHOTOS DE L'HOSPICE :

 [bit.ly/hospice-suisse-centrale](https://bit.ly/hospice-suisse-centrale)

#### INFORMATIONS COMPLÉMENTAIRES SUR L'HOSPICE SUISSE CENTRALE :

 [hospiz-zentralschweiz.ch](https://hospiz-zentralschweiz.ch)



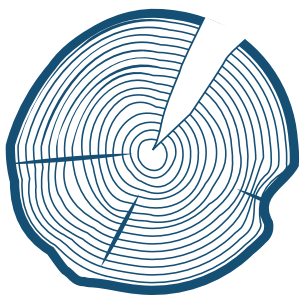
# VIVRE SANS OBSTACLES

Un nouveau bâtiment, comme celui de la Fondation Aarhus, à Gümligen, destiné à des personnes souffrant de multiples handicaps est lié en matière de construction à des nécessités particulières, ce qui ne veut pas dire que le confort et une atmosphère chaleureuse doivent être mis de côté. Un matériau de construction comme le bois notamment, avec ses caractéristiques propres, permet de réunir tout cela sous un même toit.









**L**e nouvel immeuble de Gümligen, lieu d'habitation et centre de travail, de rencontre et de soins pour des adultes aux multiples handicaps est occupé pour le moment par les enfants du foyer scolaire Aarhus qui aimeraient bien rester ici, même si le bâtiment n'est pas exactement adapté à leurs besoins. « Ils se sont immédiatement sentis chez eux et ont rapidement trouvé leurs marques », dit Christa Marti, directrice de la Fondation Aarhus. Les enfants ont, par exemple, tout de suite aimé les tentes et le petit bac à sable placés sur le grand balcon couvert. Ils n'ont donc pas pris au tragique le fait de devoir quitter temporairement leur environnement habituel, un bâtiment des années 70 qui devait être rénové. Ils y retourneront en 2021, au moment des vacances d'automne, avec le sourire et aussi quelques regrets.

C'est vers la fin de la même année que les adultes, répartis pour la plupart dans des logements et des ateliers à Wichtrach, Muri, Zollikofen et Grosshöchstetten s'installeront dans le nouveau bâtiment d'Aarhus qui sera le site principal, à proximité de la ville, du secteur des adultes. Il répondra à la forte demande de places dans un hôpital de jour pour des personnes ayant besoin de soins importants. Autant l'avenir de ce centre pour adultes semble prometteur autant le début de son histoire a été une cause de soucis. Le nouvel immeuble, sur lequel comptaient les résidents âgés et leurs familles, était prévu depuis longtemps. Mais en 2016, le projet qui semblait voué à l'échec a dû être interrompu pour des raisons d'ordre financier alors que la rénovation du vieux bâtiment principal revêtait de plus en plus un caractère d'urgence.

#### « DESIGN-TO-COST »

Article de blog « Construire des bâtiments au prix abordable pour des institutions sociales – Comment faire ? »

Daniel Kusio, directeur d'Impact Immobilien SA, parle du nouveau bâtiment de la Fondation Aarhus réalisé avec succès grâce à la méthode « design-to-cost » :

 <http://bit.ly/design-to-cost-FR>



**BIEN-ÊTRE.** Les enfants se sont immédiatement sentis chez eux. Dès l'automne 2021, les adultes y emménageront.



« Je suis particulièrement motivé pour trouver une solution quand une chose est considérée comme impossible. »

**DANIEL KUSIO,**  
DIRECTEUR D'IMPACT IMMOBILIEN SA





**BONNE SANTÉ :** Il est prouvé que le bois procure un meilleur sentiment de bien-être. La qualité de l'air est également meilleure. Ce sont les conclusions d'une étude de l'Institut de la construction et de la science des matériaux de l'Université d'Innsbruck et de la Holzforschung Austria.



**NOUVEAUX BÂTIMENTS POUR INSTITUTIONS SOCIALES :** la construction bois présente des avantages liés aux coûts, à la construction et à l'atmosphère.







« Si je devais changer quelque chose, je ferais tout de suite construire un attique – comme investissement pour l'avenir! »

CHRISTA MARTI, DIRECTRICE DE LA FONDATION AARHUS

Après une longue et vaine recherche de fonds, sous forme de dons ou de fundraising, trouver un investisseur qui louerait le bâtiment à la fondation a semblé être la solution qui réglerait le problème, véritable nœud gordien, et permettrait à la fondation, sans qu'elle ait à endosser le lourd rôle de maître d'ouvrage, d'emménager néanmoins dans un bâtiment conçu selon ses besoins. Elle est devenue la locataire d'Impact Immobilien SA. En tant qu'entreprise totale, Renggli a dû concilier les exigences de la fondation en matière de fonctionnalité avec le budget de l'investisseur. C'est le design-to-cost qui a été utilisé pour cela, comme l'explique Daniel Kusio, directeur d'Impact Immobilien SA, dans un texte publié sur notre site (voir lien page 12). Cette méthode fonctionne bien dans le cadre d'une collaboration étroite et constructive entre toutes les personnes concernées par le projet, comme dans le cas de l'Hospice Suisse centrale. Des priorités clairement définies et des compromis créatifs permettent d'établir un lien entre ce qui est souhaitable et ce qui est réalisable dès l'instant où les bonnes personnes interviennent avec leur know-how et accomplissent leurs tâches respectives avec passion.

Construire un immeuble d'habitation pour 50 personnes souffrant de multiples handicaps, parfois très lourds, et une aile abritant un atelier représente un très gros travail. Opter pour le bois et Minergie-P semblait presque une évidence sur le plan tant professionnel que budgétaire. Le bâtiment permet de réduire les coûts énergétiques et dans le canton de Berne, les bâtiments Minergie-P bénéficient de subventions. De plus, l'entretien de constructions complexes en bois est nettement moins onéreux.

Même les puits d'ascenseurs et les cages d'escalier ont été réalisés avec du bois. Le fait que ce matériau représente également un élément de confort et inspire un sentiment de sécurité réjouit Christa Marti. Les stores, les loggias, les salles de détente et de réunion contribuent aussi à créer une atmosphère agréable.

Les futurs occupants ont déjà eu le plaisir de découvrir le nouveau bâtiment en mai 2019 en visitant en compagnie d'amis, de parents et de soignants l'usine de Renggli où étaient produits les éléments de parois, de sols et de plafonds. Le fait d'apprendre que 1450 tonnes de bois étaient mises en oeuvre pour l'immeuble de 5 étages les a toutefois moins impressionnés que la comparaison avec le poids de 250 éléphants. Cela les a enthousiasmés.

Maître d'ouvrage	Impact Immobilien AG
Architecture	Renggli SA
Ingénierie	Renggli SA, Emch+Berger AG, Grünig & Partner AG, SSE AG
Entrepreneur général et Construction bois	Renggli SA
Standard de construction	Minergie-P
Années de construction	2018–2020
Construction	Système d'ossature bois
Façade	Plaques ondulées en fibrociment
Affectation	Immeuble d'habitation avec 50 chambres pour personnes gravement handicapées et Ateliers

# LA MAISON DES CHÈVRES

A Hagendorn, il y a une chèvrerie sous une maison Renggli. Lorsqu'on demande aux propriétaires comment ils trouvent leur nouveau lieu de vie, ils disent ce que nombre de personnes pensent de Roger Federer : GOAT. Le mot anglais pour chèvre est aussi l'abréviation de Greatest Of All Time. C'est agréable quand on ne trouve rien à redire à propos d'un nouveau bâtiment qui représente également, à chaque fois, un défi.











**C'**est en cherchant un terrain pour leur nouvelle maison dans le canton de Zoug que Rita et Rainer Nussbaumer ont découvert un bien immobilier dans la commune de Hagendorn située dans une vallée. Leur avis : la situation leur convenait mais pas la maison. Il aurait fallu modifier beaucoup trop de choses pour que cela pût convenir à ce couple amoureux de la nature qui possède une chienne et... quatre chèvres. En comptant les deux petits-enfants, la nouvelle construction ne pouvait évidemment devenir que la GOAT. Cette maison devait avoir un toit à deux pans, une galerie avec du bois comme élément de design, des sols revêtus de parquet et naturellement aussi une façade en bois. La cuisine, le coin repas et le salon devaient donner sur le jardin alors que la zone privée composée de chambres à coucher, de WC/douche et d'autres pièces serait aménagée au premier étage. Il fallait aussi une salle de jeux pour les petits-enfants à côté de la cuisine ouverte. Et puis, il y avait les chèvres...

Rainer Nussbaumer a reçu pour son cinquantième anniversaire un bon pour des chèvres du Toggenbourg ou, comme on a pu le constater ensuite, pour un nouveau passe-temps. Les chèvres font aujourd'hui partie de la famille et disposent d'un espace approprié dans le nouveau bâtiment. « Pour quelle raison quelqu'un fait-il construire au sous-sol un garage auquel les voitures ne peuvent pas accéder ? » Un ouvrier du chantier, qui ne savait rien de l'existence des chèvres, s'est posé la question. C'est là que se trouvent la chèvrerie et le local de stockage de la nourriture, à côté du local technique et des deux caves. La maison des Nussbaumer ainsi conçue

Maîtres d'ouvrage	Rita et Rainer Nussbaumer
Architecture, Ingénierie, Construction bois et Entreprise générale	Renggli SA
Standard de construction	Minergie-A
Année de construction	2018
Utilisation	Maison individuelle avec une chèvrerie au sous-sol
Construction du sous-sol	Béton/grès calcaire
Construction RDC/1 <sup>er</sup> étage	Système de construction bois
Façade	Enveloppe en sapin traitée horizontalement avec la teinte Chalet (maison) et verticalement en gris moyen (garage)





« C'est en emménageant que nous nous sommes écriés waouh ! Nous avons été submergés par l'effet que la maison a produit sur nous ! »

**RAINER NUSSBAUMER,  
MAÎTRE D'OUVRAGE**

était tout simplement parfaite, vraiment la GOAT. Ils se sont parfaitement entendus dès le départ avec l'architecte Lukas Erni, le chef de projet Röbi Loosli et le développeur de projet Hanspeter Blum de Renggli. Ils savaient ce qu'ils voulaient mais étaient également ouverts à d'autres idées – la recette du succès. Succès auquel la chienne Simba a peut-être contribué par sa présence apaisante sous la table lors de chaque réunion et son bon esprit





Maître d'ouvrage	Maggie's
Architecture	Heatherwick Studio
Architectes paysagistes	Balston Agius Ltd
Construction bois	Blumer-Lehmann AG
Ingénieur construction bois	SJB Kempter Fitze AG
Construction	Lamelles en bois lamellé-collé rappelant les champignons
Utilisation	Lieu de réunion et de détente pour personnes atteintes d'un cancer
Ouverture	2020

Les architectes du Heatherwick Studio ont dû relever un défi avec un terrain en pente d'aspect sauvage mal situé à proximité d'une voie d'accès à un service d'urgence. Cela a obligé les planificateurs à opter pour une construction entièrement réalisée avec des éléments préfabriqués. Les conditions défavorables les ont poussés à concevoir trois pavillons placés à des niveaux différents, imbriqués les uns dans les autres, et à les entourer d'élégants ailerons en bois. Ceux-ci servent de supports au toit alourdi par une couche de végétation de 80 centimètres et des arbres. Les ailerons arrondis doivent leur forme à la participation d'une entreprise suisse. Ils évoquent, dans la verdure, les lamelles des champignons et caractérisent la structure architecturale. Le bois renforce ici aussi le sentiment de sécurité. Les malades se sentent mieux et reposés. « Healing Architecture » : elle s'impose chez Maggie's, à Leeds, de façon évidente, aussi bien à l'intérieur qu'à l'extérieur. Il s'agit d'un autre bijou architectural parmi les Maggie's que l'on trouve dans tout le Royaume-Uni ainsi qu'à Hong Kong, Tokyo et Barcelone.



[maggies.org](https://maggies.org) (en anglais)

# L'ARCHITECTURE COMME THÉRAPIE

Le nom fait penser à une chaîne de tea-rooms anglais où l'on sert des muffins faits maison mais les « Maggie's » sont en fait des centres d'aide pour les personnes atteintes d'un cancer qui bénéficient là gratuitement d'une assistance et de conseils de toutes sortes – concernant aussi l'architecture. La « Healing Architecture », comme l'ont appelée Maggie Keswick et son époux Charles Jencks, se présente à Leeds sous forme d'un triple pavillon idyllique ressemblant à un champignon.







## CONTRIBUTION DE NOTRE INVITÉ

**Peter Sandri**

Architecte SIA, membre fondateur et ancien directeur d'Architos  
(troisième à partir de la gauche)

# ARCHITOS FÊTE SON ANNIVERSAIRE !

**U**ne bonne douzaine d'architectes ont fondé il y a 20 ans, avec Renggli SA, l'association Architos. Alors que nombre d'architectes n'échangeaient pas leurs connaissances et ne s'occupaient que de leurs propres affaires, nous avons eu le courage de créer cette association unique en son genre. L'attrait de la nouveauté, la possibilité de développer des idées, de partager nos connaissances, de collaborer d'une façon tout à fait différente et de nous familiariser avec le système de construction bois qui en était à ses débuts ont été les raisons qui ont motivé notre démarche. Nous avons rapidement découvert les avantages d'une collaboration intensive basée sur l'esprit d'ouverture. Ce sont les points suivants, parmi bien d'autres, qui me paraissent particulièrement importants et rendent selon moi Architos unique :

- Des échanges de connaissances dans tous les domaines
- La compétitivité par la flexibilité et la taille
- La collégialité et le fair-play
- La confiance et la franchise entre confrères et envers nous-mêmes
- Des relations amicales très appréciables

Grâce à des contacts étroits avec la jeune association MINERGIE, nous nous sommes formés pour maîtriser un nouveau mode de construction énergétiquement efficace. Nous avons appris en peu de temps beaucoup de choses sur les concepts Minergie, les maisons passives et bien entendu le système de construction bois. Une première

apparition commune nous a rapidement fait connaître. Nous étions des pionniers et parvenions à très bien travailler ensemble, dans un esprit d'ouverture, alors que le scepticisme régnait habituellement parmi les architectes. En fait, nous visions tous le même but : nous voulions aller de l'avant et devancer nos concurrents. Tous les membres de l'association ont pu largement profiter de cette collaboration, des échanges d'idées et d'une communication relative à nos problèmes et à nos succès basée sur la franchise.

L'association s'est de plus en plus développée. Après quelques années, nous nous sommes rapprochés d'architectes allemands pour une collaboration transfrontalière. Avec plus de vingt bureaux d'architecture, une autre structure de direction et une nouvelle répartition des tâches se sont avérées nécessaires au sein d'Architos. Comme directeur officiel, j'ai pu durant cinq ans représenter Architos à l'extérieur et faire connaître notre association. En tant qu'équipe, nous nous sommes aussi occupés, à côté de nos propres bureaux d'architecture, de recherche et de développement ainsi que du marketing de l'association. La collaboration avec les partenaires allemands n'a malheureusement pas donné le résultat souhaité et pris fin. Les idées et les avis divergents concernant l'architecture et une philosophie d'entreprise complètement différente n'ont pas permis un développement à long terme.

Après une phase de reconstitution et de réflexion sur nos propres valeurs, Architos a pu de nouveau évoluer rapidement et attirer d'autres précieux membres qui conduisent aujourd'hui l'association vers un avenir numérique et encore mieux interconnecté. Je leur souhaite à tous de connaître le succès, d'éprouver une grande satisfaction et de collaborer agréablement dans un environnement passionnant.



[architos.ch](http://architos.ch)

# LES CHEFS DE PROJETS

C'est en tant qu'entreprise générale que Renggli a participé aux projets concernant l'Hospice Suisse centrale et la Fondation Aarhus. Lever de rideau sur l'une des importantes équipes liées à ces réalisations. Un véritable concentré de compétences.

Nos responsables de projets dirigent l'ensemble des activités. Ils s'occupent de la gestion de la qualité, des coûts et des délais et sont au centre des relations entre les clients, les planificateurs, les services administratifs et les prestataires de services. Les chefs de chantier interviennent dans la phase de réalisation. Ils prennent en charge les appels d'offres, la comptabilité de chantier et la coordination sur place. L'équipe est secondée par une contrôleuse de projet ainsi que par une assistante de projet.





**MARCO BIERI**,  
chef de projet de l'entreprise  
générale, a pris un  
congé sabbatique.



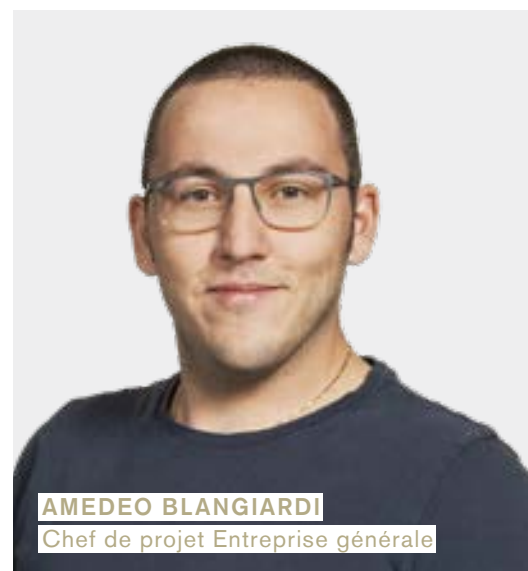
**RÖBI LOOSLI**

Chef de projet Entreprise générale



**DORIS RENGGLI**

Controlling de projets Entreprise générale



**AMEDEO BLANGIARDI**

Chef de projet Entreprise générale



**VERENA EGLI**

Cheffe de projet Entreprise générale

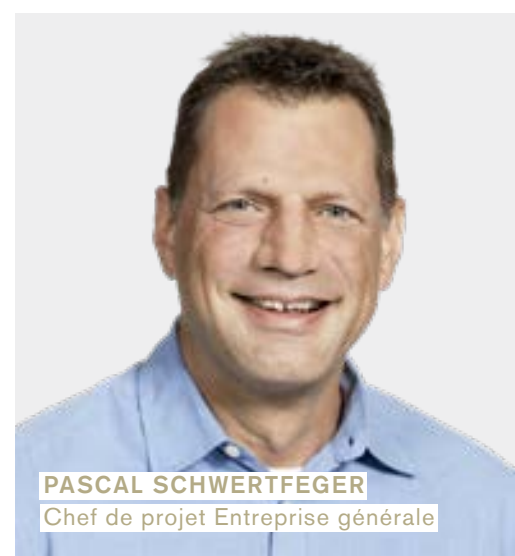


**SANDRO LANFRANCHI**

Responsable Réalisation

« L'objectif principal  
est la remise à la  
date prévue d'un  
bâtiment répondant  
aux attentes et  
aux exigences,  
avec le niveau de  
qualité convenu. »

**SANDRO LANFRANCHI**  
RESPONSABLE RÉALISATION



**PASCAL SCHWERTFEGER**

Chef de projet Entreprise générale



**SAMUEL SCHALLER**

Chef de projet Entreprise générale



**MARCO WÜST**

Chef de projet Entreprise générale

RENGGLI AG  
Gläng 16  
CH-6247 Schötz  
T +41 (0)62 748 22 22

RENGGLI AG  
St. Georgstrasse 2  
CH-6210 Sursee  
T +41 (0)41 925 25 25

RENGGLI SA  
Route de Chantemerle 1  
CH-1763 Granges-Paccot  
T +41 (0)26 460 30 30

RENGGLI SA  
Viale Bartolomeo Papio 3  
CH-6612 Ascona  
T +41 (0)91 735 34 20

RENGGLI AG  
Bürglistrasse 33  
CH-8400 Winterthur  
T +41 (0)52 224 06 70