



UN ŒIL EN COULISSES

LE MAGAZINE DE LA CULTURE DE BÂTIR SELON RENGGLI



CONTENU

04

La bonne pente pour une belle vue

Une parcelle étroite et pentue difficile à exploiter mais une vue superbe sur le lac de Zoug – et sur l'avenir.

10

La Schüür porte bien son nom

Une nouveauté à la ferme modèle de Burgrain, à Alberswil: la Schüür réunit ce qui va ensemble.

16

Elégante mise en plis pour un immeuble

Les appartements d'un immeuble d'habitation situé à Jongny ont été rapidement loués grâce à la vue sur le lac et à une particularité architecturale.

20

WORLD WIDE WOOD

Passage aux allures de cathédrale

A Melbourne, un simple passage pour piétons est devenu une voie de communication d'une autre dimension.

21

CONTRIBUTION DE NOTRE INVITÉ

Un bâtiment en bois comme espace culturel

Christian Schwyter, notre auteur invité, parle de l'importance de faire d'une grange un lieu ouvert au public et un espace culturel.

22

NOUS SOMMES RENGGLI

Numero cento completo

Notre équipe du sud a une bonne raison de faire la fête: le centième bâtiment réalisé par Renggli au Tessin est achevé. Quelle performance!

IMPRESSUM

Editeur Renggli SA Rédaction Renggli SA Conception Agentur Frontal AG
Textes Angelink AG Impression SWS Medien AG PriMedia Traduction Charles Chouéri, Fribourg
Tirage Allemand 5'900, français 1'300, italien 900 Contact marketing@renggli.swiss
Photos Marco Agorri, Ascona / Beat Brechbühl, Lucerne / Peter Bennetts, Sidney /
Julie Masson, Montreux / Bruno Meier, Sursee / Romeo Polcan, Zurich / Antal Thoma, Bienne

10



16



EDITORIAL

No limits

Au cours des 22 dernières années, nous avons construit 100 bâtiments rien qu'au Tessin. Nous sommes aujourd'hui encore agréablement surpris et très fiers de notre succursale tessinoise, ouverte en 2014. Cela prouve de façon éclatante que notre philosophie d'entreprise et notre pro-



ductivité vont bien au-delà de la Suisse alémanique. Dans la rubrique « Nous sommes Renggli », nous vous présentons nos héros tessinois. En outre, nous vous parlons une fois de plus de projets passionnants comme la nouvelle Schüür de Burgrain qui offre bien plus que ce que l'on pourrait attendre d'une grange. Vous pourrez également lire dans ce magazine l'histoire de deux immeubles d'habitation avec une vue magnifique sur un lac qui a commencé dans des conditions difficiles à cause du terrain. L'un de ces immeubles a été construit par Renggli sur une parcelle pentue dominant le lac de Zoug et l'autre sur un terrain d'angle à Jongny, en face du lac Léman. Les deux montrent comment des limitations peuvent être dépassées grâce à la créativité et à l'amour du détail. Surmonter les difficultés est aussi un désir que je partage probablement avec vous et des millions de personnes dans le monde en cette fin d'année. Je vous souhaite d'agréables fêtes en compagnie de vos proches et une vie empreinte d'une normalité libératrice et merveilleuse, génératrice de joie, durant la nouvelle année.

Max Renggli
CEO Renggli SA

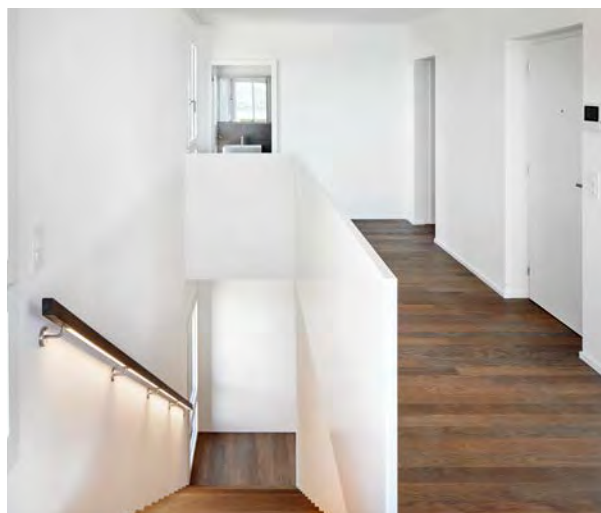
LA BONNE PENTE POUR UNE BELLE VUE



«La maison a pris forme encore plus vite que le ventre», dit Pascale Stadlin sur un ton amusé. Elle est la fille des maîtres d'ouvrage et également locataire de la première heure, avec sa jeune famille. Cette concordance des faits a été pour elle une expérience particulièrement émouvante. Elle a donc insisté pour montrer dès la première promenade à son bébé sa future maison, un immeuble d'habitation avec une vue magnifique sur le lac de Zoug.



Les maîtres d'ouvrage, Margarete et Michel Stadlin, vivent juste au-dessus de la propriété et ne destinent aucun des cinq appartements avec la vue merveilleuse sur le lac de Zoug à leur propre usage. Ce projet de construction était un investissement pour la prochaine génération. Leur fille Pascale, la première locataire, a eu naturellement son mot à dire, notamment à propos de l'aménagement intérieur de ces appartements de grande qualité. Il a certainement été question, entre autres, de la grande fenêtre avec banquette donnant sur le lac. C'est aujourd'hui la place préférée du petit-fils qui aime contempler la rue et faire signe aux passants. Dès qu'il est couché, les parents viennent là pour se détendre et profiter dans la lumière du soleil couchant de la vue panoramique sur les montagnes, ce qu'ils peuvent également faire en s'installant sur le grand balcon. Les passants, qui les saluent, semblent apprécier le style architectural de cette construction hybride née d'une parfaite gestion des conditions imposées – une parcelle étroite, une situation à flanc de colline et la réglementation en matière de construction. Des éléments architecturaux tels que les encorbellements, les balcons, les fenêtres avec banquette, les niches et les divers accès s'harmonisent le long de la façade d'une grande sobriété et rendent l'espace intérieur et son utilisation agréables. Le choix du bois comme principal matériau de construction était dès le début une évidence pour les propriétaires car la maîtresse d'ouvrage est originaire du Vorarlberg où l'architecture en bois s'est considérablement développée dans le Bregenzerwald. Même leur fille Pascale ne pourrait pas, après cette expérience positive, choisir autre chose que la construction bois si elle était elle-même maîtresse d'ouvrage.



L'AMÉNAGEMENT INTÉRIEUR. De grande qualité et durable. Il reflète l'état d'esprit des maîtres d'ouvrage.

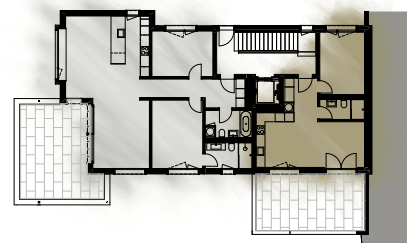


L'ENDROIT PRÉFÉRÉ. La fenêtre avec banquette d'où l'on jouit d'une vue magnifique. Les parents et leur enfant en profitent souvent.



REZ-DE-CHAUSSÉE

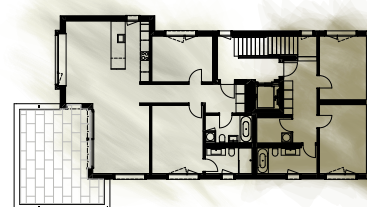
Un appartement de 3.5 pièces



1^{er} ÉTAGE

Un appartement de 3.5 pièces

Un appartement de 2.5 pièces



2° ÉTAGE

Un appartement de 3.5 pièces

Un appartement de 4.5 pièces, 1^{er} niveau



ATTIQUE

Un appartement de 4.5 pièces, 2^e niveau

« L'idée de durabilité nous plaît, de même que le résultat – sur le plan visuel – et le mode de construction. »

PASCALE STADLIN,
FILLE DES MAÎTRES D'OUVRAGE
ET LOCATAIRE, AVEC SA FAMILLE

La parcelle étroite et très pentue a représenté un défi architectural particulier. La question était de savoir comment l'accès aux cinq appartements devait être conçu. L'architecte de Renggli, Alexander Kurmann, a opté pour une double stratégie: l'accès par ascenseur en passant par le garage souterrain du sous-sol, où il y a de la place pour neuf voitures, et par des escaliers extérieurs permettant d'accéder depuis le terrain à trois des cinq étages. Le puits d'ascenseur, qui contribue au renforcement, et la cage d'escalier ont été réalisés selon un mode de construction massive et constituent la base structurale de la





FAÇADE. Une façade sobre à l'esthétique harmonieuse.

construction bois. Alors que le bois des appartements est en grande partie «neutralisé» sur le plan visuel par du plâtre cartonné peint, il est totalement présent sur la façade dont les éléments en sapin pré-grisé imprégné sous pression contrastent élégamment avec les éléments métalliques brun foncé des fenêtres et donnent au bâtiment un aspect reflétant une haute qualité. La façade a été pré-grisée afin qu'elle ait dès le départ l'apparence qu'elle aurait eue avec le temps. Le gris appliqué se fondra imperceptiblement dans le gris naturel sous l'effet du vent et des intempéries. La couleur évoluera lentement et les maîtres d'ouvrage pourront contempler cela. Ils regardent de leurs fenêtres avec un sentiment de satisfaction l'installation photovoltaïque du toit qui produit du courant solaire et peut recharger neuf voitures électriques dans le garage. Ils verront surtout leur petit-fils grandir dans leur immeuble durable, ce qui leur procurera sûrement une joie elle aussi durable.



«Le montage des éléments préfabriqués nous a impressionnés, tout comme la précision et la planification parfaite.»

**MARGARETE ET MICHEL STADLIN,
MAÎTRES D'OUVRAGE**



**PLUS DE PHOTOS DE L'INTÉRIEUR
ET DE L'EXTÉRIEUR AINSI
QU'UNE VISITE NUMÉRIQUE**



bit.ly/immeuble-zoug



Maîtres d'ouvrage	Margarete et Michel Stadlin
Entreprise totale y c. architecture, ingénierie bois (statique/système de construction/protection incendie) et construction bois	Renggli SA
Standard de construction	Minergie
Années de construction	2020–2021
Construction	Acier/Béton et système de construction bois
Façade	Façade en sapin pré-grisé et imprégné sous pression avec des éléments en métal brun foncé
Utilisation	Immeuble locatif comprenant cinq appartements: 3× 3.5 pièces 1× 2.5 pièces 1× 4.5 pièces Duplex en attique



CONSTRUCTION HYBRIDE. Le béton, le bois et le métal parfaitement combinés.

Entrepôt et logistique

Processus de travail simplifiés

1'445 m²

Installation photovoltaïque

Culture

dans un musée interactif

Chauffage

par récupération de la chaleur résiduelle

LA SCHÜÜR PORTE BIEN SON NOM

Jardin naturel

pour petits et grands

Foyer

avec les expositions spéciales
«Bienenerlebnis» et «Food Waste»

A la ferme modèle de Burgrain, à Alberswil, on a réuni ce qui va ensemble. On trouve maintenant, là où cette ferme bio attire un large public depuis des années, deux nouveautés logées dans une grange. Et quelle grange! La Schüür de Burgrain abrite d'une part la plateforme de commercialisation RegioFair qui approvisionne principalement en Suisse centrale des magasins de fermes et des magasins bio avec quelque 500 produits bio régionaux et d'autre part le Musée agricole suisse qui, désormais, «joue dans une tout autre ligue».

La Fondation Agrovision Muri, responsable du projet, et la RegioFair Agrovision Zentralschweiz AG, maître d'ouvrage, ont avant tout tenu à rapprocher localement les entreprises partenaires afin d'utiliser les synergies logistiques pour des processus de travail plus efficaces et plus proches des clients, rendant ainsi l'entreprise tangible pour les visiteurs. De plus, il était impératif de mettre davantage en valeur le Musée agricole suisse de Burgrain avec plus d'espace et de nouvelles idées. Les deux devaient être logés sous un même toit et s'intégrer dans le bâtiment classé de Bürgerheim. Ces défis architecturaux et spécifiques au site peuvent cependant, avec un bureau d'architecture compétent comme Schwyter Benz Architekten AG, déboucher sur une avancée. La Schüür de Burgrain est une grange correspondant à la typologie définie, avec un concept volumétrique ingénieux et une façade habillée de planches foncées, qui non seulement respectent parfaitement le style des granges mais servent également de protection solaire en procurant de l'ombre.

Profils verticaux en bois

Une grange avec une vue dégagée



REVÊTEMENT DE PLANCHES.

Ombre et apparence de grange.



LOGISTIQUE. Visible pour les visiteurs.

« Grande qualité et aspect brut? Ce sont les dissonances et les contraires qui rendent un bâtiment intéressant. »

CHRISTIAN SCHWYTER,
ARCHITECTE HES SIA CHEZ
SCHWYTER BENZ ARCHITEKTEN AG

Responsable du projet	Fondation Agrovision Muri
Maître d'ouvrage	RegioFair Agrovision Zentralschweiz AG
Musée (locataire)	Fondation du Musée agricole suisse de Burgrain
Architecture	Schwyster Benz Architekten AG
Construction bois	Renggli SA
Ingénierie bois	Lauber Ingenieure AG
Direction des travaux	Baureag Architekten AG
Période de construction	Avril 2020 – Août 2021
Construction	Système de construction bois
Façade	Planches de sapin brut de sciage/ Profils verticaux
Utilisation	Musée, espace événementiel avec cuisine ouverte, bureau et entrepôt



LA LIVRAISON ET LA DISTRIBUTION. Les produits biologiques de RegioFair.

A l'intérieur, les salles sont disposées de manière à suivre longitudinalement l'axe d'accès: depuis l'entrée avec vue sur la logistique de RegioFair à l'arrière jusqu'au spectaculaire escalier s'élevant dans l'espace vers le toit à deux pans, au niveau du musée aménagé sur deux étages où le foyer s'étend sur toute la largeur du bâtiment. L'architecte Christian Schwyter associe deux notions pour définir le principe qui régit la conception intérieure et extérieure de la Schüür: une grande qualité et un aspect brut. C'est

dans cet apparent contraste que réside une tension qui rend le bâtiment aussi passionnant. Toutes les installations techniques du bâtiment, par exemple, sont visibles (aspect brut) et malgré cela parfaitement harmonisées (grande qualité) avec la structure en bois. Cette dualité de la réalisation crée l'atmosphère particulière de la Schüür qu'un partenariat avec les concepteurs et les entreprises exécutantes a rendue possible.



VISITEZ NOTRE SHOP
EN LIGNE REGIOFAIR



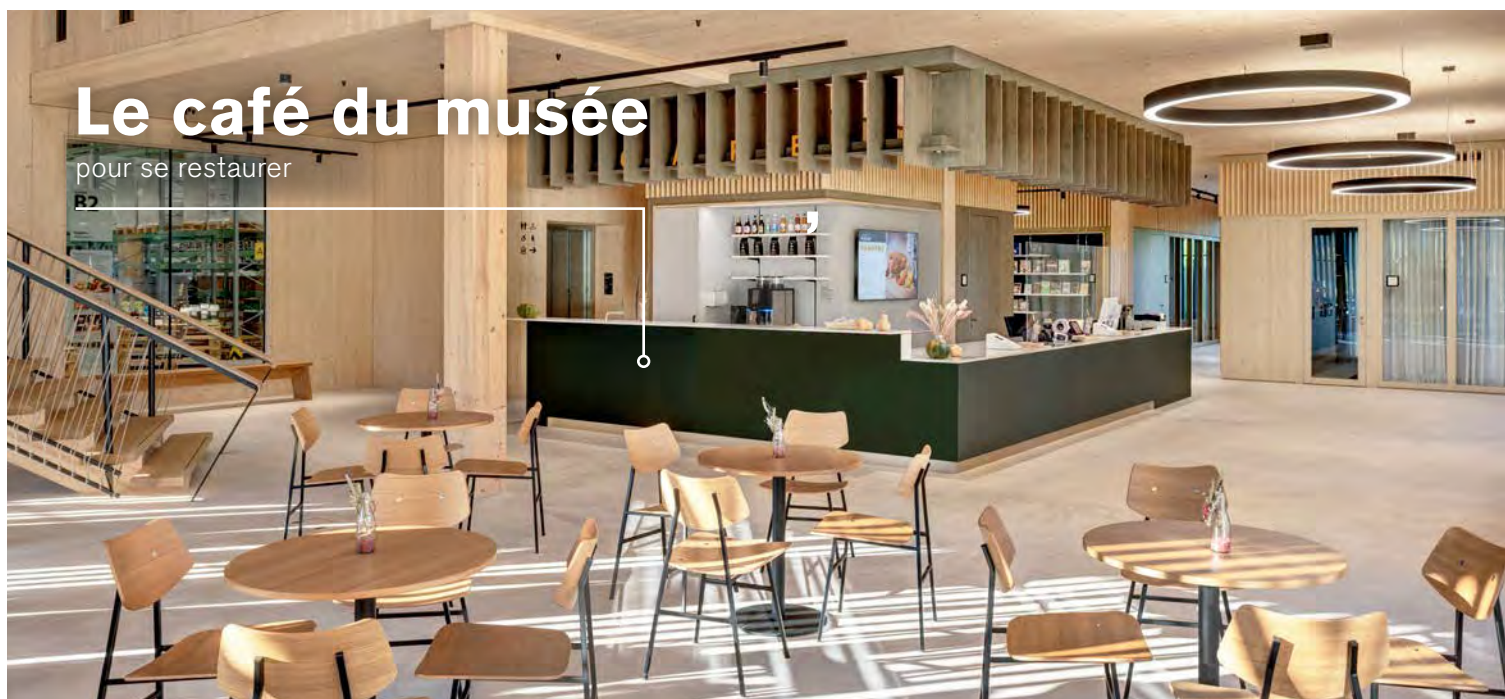
 regiofair.ch
(en allemand)

La Schüür de Burgrain est un centre logistique moderne avec des bureaux, une salle de séminaire «Josef Müller Forum», une cuisine, des chambres froides, un entrepôt, une installation photovoltaïque et bien d'autres choses encore. Elle donne également au nouveau musée une importance sensiblement plus grande. De nouvelles expositions interactives sur 1'800 m² consacrées notamment à la production durable de denrées alimentaires, aux changements dans la paysannerie et au développement des techniques agricoles et ses conséquences, favorisent à présent, dans un cadre approprié, la participation du public et représentent un enrichissement pour lui. «Le musée joue avec le nouveau bâtiment dans une tout autre ligue», a déclaré le conseil du musée, Max Eichenberger. L'escalier sinueux en forme de nid est destiné à ralentir délibérément les visiteurs et à leur donner le sentiment de plonger – ou de s'élever – dans un autre monde. Les réactions des visiteurs concernant l'extérieur du bâtiment, la sensation particulière éprouvée dans l'espace intérieur, l'escalier menant au musée et les expositions présentées sont renversants. Selon le directeur général Urs Fanger, il a été possible avec la Schüür de construire un bâtiment très moderne et extrêmement fonctionnel qui s'intègre fort bien dans le contexte traditionnel d'une ferme.



«Le bâtiment en bois convient parfaitement au musée et porte à juste titre le nom de «Schüür».»

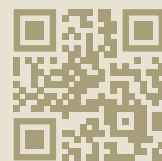
MAX EICHENBERGER,
PRÉSIDENT DU CONSEIL DE FONDATION
DU MUSÉE AGRICOLE SUISSE DE BURGRAIN




Le café du musée

pour se restaurer

VISITEZ LE
MUSEE AGRICOLE



 museumburgrain.ch
(en allemand)

ŒUVRE D'ART

pour l'accès



NID D'OISEAU. Le spectaculaire escalier menant au musée, un chef-d'œuvre de Küng Holzbau AG, à Alpnach et conçu par Schwyter Benz Architects.



ELÉGANTE MISE EN PLIS POUR UN IMMEUBLE

Cet immeuble d'habitation monolithique situé à Jongny se dresse sur une hauteur face au superbe lac Léman entouré de montagnes. La situation initiale n'était pourtant pas simple, avec une parcelle d'angle qui posait un problème, une réglementation très restrictive, un accès difficile et une forte concurrence sur le marché locatif. Le fils des maîtres d'ouvrage a eu la bonne idée d'introduire un pli de chaque côté de ce parallélépipède rectangle.





Si l'on examine cette parcelle en tenant aussi compte de la réglementation en matière de construction, l'idée de réaliser là un immeuble d'habitation ne s'impose pas de prime abord. Après la parcellisation d'un grand terrain appartenant à la famille, Jean-Michel et Catherine Regamey ont tenu à garder cette partie, précisément, pour un usage familial. Leur projet était de construire une maison pour trois familles dans laquelle leurs enfants pourraient emménager un jour. En attendant, l'immeuble devait représenter un investissement et donner au terrain une valeur durable. La réglementation s'appliquant davantage dans le cas présent à une maison individuelle, elle était très restrictive pour un immeuble d'habitation. Il fallait aussi prendre en considération la suroffre sur le marché locatif de la région. Dans une telle situation, les cartes à jouer étaient la vue sur le lac Léman et la qualité de la construction qui devait dépendre, pour les maîtres d'ouvrage, de l'aspect écologique, de l'architecture et de la réalisation. Un bâtiment en bois était à leurs yeux exactement ce qu'il fallait.





Damien Regamey, le fils des maîtres d'ouvrage – un designer industriel à succès – a fait une suggestion qui a augmenté de manière significative la valeur de la propriété. Afin qu'un bâtiment plus attrayant puisse être réalisé sur cette parcelle difficile à exploiter, il a proposé de plier vers l'extérieur le bâtiment dans sa longueur, au milieu et des deux côtés, ce qui a permis de donner aux appartements un aspect plus aéré et aux pièces davantage de caractère sans contrevenir aux prescriptions. Une disposition astucieuse des pièces fait aujourd'hui entrer de manière optimale la vue sur les montagnes et le lac dans le champ de vision des occupants.



« Nos locataires sont heureux de vivre dans cet immeuble et de profiter de la vue. Nous sommes très fiers de cela! »

**DAMIEN REGAMEY,
DESIGNER INDUSTRIEL,
FILS DES MAÎTRES D'OUVRAGE**

Maîtres d'ouvrage	Jean-Michel et Catherine Regamey
Entreprise totale y c. l'ingénierie bois (statique/système de construction/protection incendie) et la construction bois	Renggli SA
Architecture	Damien Regamey et Renggli SA
Standard de construction	Minergie
Années de construction	2020–2021
Construction	Système de construction bois
Façade	Façade Eternit ventilée
Utilisation	Immeuble locatif comprenant trois appartements : 1× 4.5 pièces en duplex 1× 3.5 pièces en duplex 1× 3.5 pièces

La construction bois, selon Damien Regamey, est indéniablement un plus et une caractéristique marquante qui distingue cet immeuble des nombreux bâtiments conventionnels de Jongny. Le bois n'a toutefois pas fait l'unanimité, lors du choix de la façade, au sein de la famille qui, après de longues discussions, a opté pour Eternit qui résiste aux intempéries et donne au bâtiment l'allure monolithique souhaitée. La planification élaborée, les négociations avec les autorités et l'optimisation des détails ont finalement porté leurs fruits. Les trois appartements sont déjà occupés par des locataires heureux.



**POUR VOIR D'AUTRES
BELLES PHOTOS**

 bit.ly/immeuble-jongny

PASSAGE AUX ALLURES DE CATHÉDRALE



A Melbourne, un simple passage pour piétons situé entre un centre commercial, un immeuble de bureaux, un hôtel et un parking se présente sous forme de voie de communication d'une autre dimension.

Le Chadstone Link fait partie du plus grand centre commercial de l'hémisphère sud. Il est constitué de 31 arcs en bois lamellé-collé recouverts de tissu en PTFE translucide. Les arcs, dont la hauteur va de 3 et 15 mètres, forment ensemble 14 voûtes portantes qui offrent de la place pour des escaliers roulants et des cafés mais aussi pour des expositions et divers événements. La traversée de ce passage baigné de lumière de 110 mètres de long, bordé de plantes vertes dans des pots parallélépipédiques, a un caractère quasi sacré. La structure de support (diagrid) des arcs croisés en lamellé-collé ne reflète pas seulement le toit en verre arrondi du Chadstone – nom que les habitants donnent volontiers au centre commercial –, elle fait aussi penser à la nef d'une cathédrale gothique. Un tel lieu permet d'espérer que des projets basiques tels que les passages pour piétons ne soient pas seulement vus comme une nécessité logistique mais de plus en plus comme une occasion de faire preuve de créativité.



PROMENADE DANS
LE CHADSTONE (VIDÉO)



bit.ly/chadstone-link

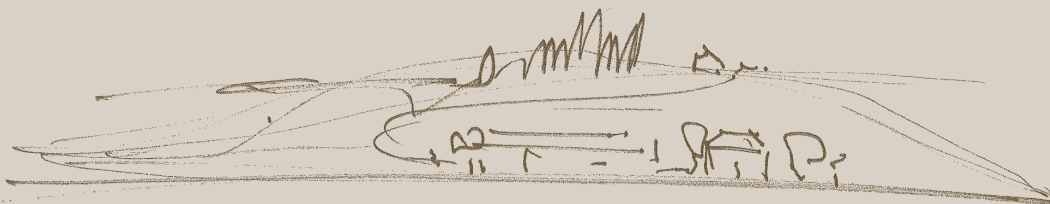
Maître d'ouvrage	Vicinity Centres, Melbourne
Architecture	Make Architects, Londres/Hong Kong/Sydney
Mise en oeuvre de l'architecture/Concep- tion de la structure	Cera Stribley, Melbourne
Structure portante	Robert Bird Group, Melbourne
Construction bois	Rubner Holzbau, Brixen
Utilisation	Voie de communication/Passage dans un centre commercial avec un espace destiné aux expositions et à divers événements
Année de construction	2019



PASSAGE POUR PIÉTONS. Un lieu pour la détente empreint de créativité.



CONTRIBUTION DE NOTRE INVITÉ

Christian SchwyterArchitecte HES SIA,
copropriétaire de Schwyter Benz Architekten AG
Schwyter Benz Architekten AG, Zurich**BROUILLON.** La première esquisse du nouveau bâtiment, intégré dans l'environnement.

UN BÂTIMENT EN BOIS COMME ESPACE CULTUREL

Une société de négoce de produits bio et un musée peuvent-ils être aménagés dans un même bâtiment en bois à la structure fonctionnelle, strictement calibré? Ou de l'importance de rendre une grange accessible au public et de l'utiliser dans un but culturel. Notre bureau d'architecture s'occupe depuis quelque temps de bâtiments en bois de types divers. C'est ainsi que nous avons conçu et réalisé dans un passé récent des immeubles d'habitation, un hall de production et une vinothèque. Le projet «Schüür» nous a placés face à un autre défi. Les questions relatives à l'utilisation et le développement du projet ont donné lieu à une collaboration active avec le maître d'ouvrage. Il s'agissait au début, dans le cadre de ce mandat, de construire un centre logistique pour la société de négoce de produits bio «RegioFair». Nous étions convaincus que le volume et la situation du bâtiment pourraient être pleinement exploités si le projet englobait également l'intégration du Musée agricole suisse de Burgrain. Une utilisation intensifiée et les contrastes qu'elle crée rendent le lieu passionnant. En outre, le fait qu'il s'agisse d'un bâtiment à la fois public et commercial engendre une grande diversité parmi les visiteurs. D'autre part, il y a la mise en œuvre architecturale, les qualités propres à l'espace, la conception de la structure et de la construction pour laquelle le bois a été choisi dès le début et qui a été, jusqu'à la fin, soumise à plusieurs reprises à un examen critique.

Pour nous, la construction bois représente une constante dans la recherche de solutions ayant trait non seulement à la construction elle-même mais également à la façon dont elle est acceptée et à la place dont jouit le bois dans la société comme matériau de construction. La construction bois basée sur un système, et donc structurée de manière cohérente, apporte une limitation bienvenue des possibilités. Les pièces conçues et leur disposition – il s'agit dans le cas de la «Schüür» d'un vaste espace intérieur qui, grâce à différents niveaux de transparence, crée un contact visuel, donne un aperçu de certaines zones et permet d'avoir une perspective sur d'autres – sont à l'origine de diverses formes d'utilisation apparemment opposées. L'architecture vit de contrastes. Nous parlons de valeurs, d'identité, de sens et de poésie.

La «Schüür» de Burgrain, à Alberswil, montre qu'une exploitation diversifiée d'un lieu est génératrice de valeurs et qu'une construction en bois crée en même temps une forme de culture. Il est donc tout à fait possible qu'une société de négoce qui distribue exclusivement des produits bio trouve sa place dans le même bâtiment qu'un musée consacré principalement à l'agriculture et à la production de denrées alimentaires. Le maître d'ouvrage a perçu les signes du temps. Il combine deux types d'utilisation différents sous un même toit et transforme un endroit particulier en espace culturel.

[schwysterbenz.ch](https://www.schwysterbenz.ch) (en allemand)

NUMERO CENTO COMPLETO

C'est en 1999 que nous avons construit la première maison Renggli au Tessin, à Bellinzzone, et comme la qualité est un sujet dont on parle aussi en italien, il y en a eu de plus en plus. Une bonne raison pour ouvrir en 2014 une succursale dans ce canton méridional... et pour continuer à bâtir. Notre équipe tessinoise composée de dix personnes a aujourd'hui de quoi faire la fête avec le 100^e bâtiment!

Il s'agissait, lorsque nous avons ouvert nos bureaux à Muralto, d'être proches des clients. Nous voulions conseiller encore mieux – et en italien – notre clientèle tessinoise sur place. Jamais nous n'aurions imaginé, à ce moment-là, obtenir un tel succès. Les bureaux de Muralto sont rapidement devenus trop petits et c'est ainsi que nous avons déménagé à Ascona, haut lieu du marché immobilier tessinois. Nous



22 ANNÉES DE CHANGEMENT...

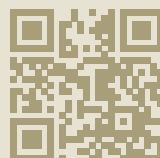
avons pu engager d'autres personnes et l'équipe de notre succursale du sud du pays compte à présent dix collaborateurs qui prennent en charge la consultation, la gestion et le montage des projets. La première maison Renggli a été construite à Bellinzzone en 1999. Il y en a aujourd'hui 99 de plus, réparties dans tout le canton. Une performance formidable, chers Amis tessinois. **Bravissimi!**


« Nous avons débuté à deux il y a sept ans. Notre équipe compte aujourd'hui dix personnes et nous avons emménagé dans des bureaux plus spacieux. J'en éprouve une immense joie! »

MICHEL LANCETTI, RESPONSABLE DE LA SUCCURSALE DU TESSIN

...ET UNE MERVEILLEUSE DIVERSITÉ!

Les projets sont devenus de plus en plus variés au cours de ces 22 années, des maisons individuelles aux immeubles d'habitation en passant par les immeubles de bureaux et les bâtiments commerciaux répartis dans l'ensemble du Tessin. Vous en saurez plus en consultant notre blog spécialisé:



 bit.ly/EquipeTessin



MAISON INDIVIDUELLE À MAGGIA

La grande saillie donne à la maison une forme en L marquante.



IMMEUBLE DE BUREAUX À GAMBAROGNO.

Le revêtement en tôle brillante de la façade ventilée fait concurrence au soleil tessinois.

RENGGLI SA
Route de Chantemerle 1
CH-1763 Granges-Paccot
T +41 (0)26 460 30 30

RENGGLI AG
Gläng 16
CH-6247 Schötz
T +41 (0)62 748 22 22

RENGGLI AG
St. Georgstrasse 2
CH-6210 Sursee
T +41 (0)41 925 25 25

RENGGLI SA
Viale Bartolomeo Papio 3
CH-6612 Ascona
T +41 (0)91 735 34 20

RENGGLI AG
Bürglistrasse 33
CH-8400 Winterthur
T +41 (0)52 224 06 70