

# UN ŒIL EN



# COULISSES

## 03

### LOTISSEMENT IM ZELG USTER

À Uster, le lien étroit entre la planification et la réalisation montre comment on peut gérer de manière rentable la complexité d'un grand projet.

## 15

### HÔTEL BELLEVUE SEELISBERG

Avec le soutien de Renggli en tant que partenaire d'ingénierie, Ruprecht Architekten a remporté le premier prix du concours relatif à l'avenir de l'établissement.

## 19

### LOTISSEMENT WOLFSMATT DIETIKON

Pour le lotissement Wolfsmatt, qui a obtenu la mention « très bon », l'accord concernant la planification passé avec Renggli s'est aussi avéré très fructueux à Dietikon.



Ceux qui ont en permanence  
une vision d'ensemble font  
en sorte que chaque détail  
contribue au succès.



#### IMPRESSUM

**Édition et rédaction** Renggli SA **Conception** Blickwinkel AG **Textes** Angelink AG **Impression** Merkur Medien AG

**Tirage** Allemand 6100, français 1400, italien 800

**Photos** Beat Brechbühl, Lucerne | René Dürr, Zurich | Patrick Johannsen Fotografie, Vienne | Rita Pauchard, Knutwil | Ruprecht Architekten GmbH, Zurich

**Contact** [marketing@renggli.swiss](mailto:marketing@renggli.swiss)





ÉDITORIAL

## Un service complet

La maîtrise du sujet ne suffit pas à faire de vous un prestataire de services. Pour offrir un véritable service à ses clients, un prestataire doit impérativement, afin de pouvoir définir sa responsabilité, prendre pour norme le portrait général du client, ce qu'on appelle le big picture. Cette attitude nous a permis au cours des dernières décennies de passer du statut de constructeur bois à celui de prestataire de services complets à même d'accompagner les clients les plus divers d'un bout à l'autre du processus de construction. Il y a des architectes qui font appel à nous pour que nous développions des projets ensemble. C'est ce qui s'est passé avec le lotissement Wolfsmatt, à Dietikon (p. 19). Ou alors, ils nous demandent de gérer l'ingénierie dans le cadre d'un concours, par exemple pour un hôtel à Seelisberg (p. 15). Et puis, il y a les maîtres d'ouvrages qui nous confient la responsabilité d'un projet, de la première ébauche à la remise des clés. Nous intervenons, dans ce cas, en tant qu'entreprise totale - pour réaliser, notamment, une maison intergénérationnelle à Kriens (p. 9).

Nous gérons toute la chaîne des processus de construction comme prestataire, mais nous nous intégrons aussi volontiers comme mailon dans cette chaîne en faisant preuve d'engagement, dans l'intérêt général. Nous accordons une grande importance à la formation continue de façon à ce que nos collaborateurs puissent assumer des responsabilités à tous les niveaux. Vous verrez dans la rubrique « Nous sommes Renggli » de quelle manière nous formons nos chefs de chantier. Nous avons pour but de satisfaire nos clients et sommes heureux de pouvoir étayer cette affirmation dans la présente édition de notre magazine. Nous vous souhaitons une agréable lecture.



**Samuel Renggli**  
COO et membre de la direction

### 03

Lotissement à Uster avec la méthode design-build

### 09

Magnifique maison intergénérationnelle à Kriens

### 15

Nouvelle ère des grands hôtels à Seelisberg

### 19

Accord judicieux pour le projet Wolfsmatt à Dietikon

### 21

Nous sommes Renggli : formation des chefs de chantier

### 23

World Wide Wood : KinderKunstLabor à St. Pölten

### 25

Contribution de notre invité : Jonas Hertig, Oxid Architektur GmbH



# Emménagement plus rapide grâce à une planification plus longue

À Uster, le lien étroit entre planification et réalisation démontre comment la complexité d'un grand projet peut être maîtrisée de manière rentable. On appelle cela la méthode design-build.





Les propriétés esthétiques, structurelles et écologiques du bois comme matériau de construction engendrent un accroissement de la demande sur le marché du logement.



**Nous avons organisé des événements sur le chantier, à Uster. La participation des confrères a été très importante et les retours positifs, un encouragement supplémentaire pour nous.**

**Philipp Hirt**

Directeur de Rhomberg Bau AG

La réalisation en béton avec des façades en bois pour le projet «Im Zelt» était une chose entendue. Néanmoins, le plus grand fonds immobilier de Suisse, Turintra AG (UBS Fund Management (Switzerland) AG), a tenu à repenser ce projet - pour des questions de durabilité. Était-il envisageable de construire les cinq immeubles d'habitation locatifs, comprenant au total 164 appartements, entièrement en bois sans augmentation de budget ? Oui, a déclaré Philipp Hirt, directeur de Rhomberg Bau AG, prestataire de services global, à condition de ramener le parking souterrain prévu à un concept de mobilité plus durable et d'établir une collaboration entre tous les corps de métier avec la méthode design-build, en vue d'atteindre cet objectif. Mais une chose après l'autre.

**L'utilisation du design-build est une méthode gagnant-gagnant-gagnant**

Le changement de cap à un stade avancé

du projet était ambitieux. Il est vrai que les bâtiments, pratiquement identiques, étaient tout à fait conçus pour une production en série efficace en usine. Et avec les éléments de plafond TS3 innovants et résistants à la flexion de Timbatec, le concept architectural a pu être adapté à la construction bois sans poutres porteuses. Grâce au nouveau modèle de collaboration design-build, tous les partenaires concernés par la construction ont participé au projet dès la phase de planification, ce qui a permis de développer des solutions dans le respect du budget. C'est l'essence même du design-build, qui est une méthode win-win-win pour le client, les partenaires et l'investisseur. La phase de planification prend plus de temps et on pourrait s'attendre à une augmentation des coûts avec la construction bois, mais la durée de construction étant raccourcie d'une année pour un lotissement de cette importance, le calcul du coût global donne un tout autre

résultat. Les revenus locatifs, qui peuvent être générés plus rapidement, compensent aisément les coûts supplémentaires.

**Une planification globale permet aussi de réduire le nombre d'interfaces**

Une durée de construction plus courte, sans que la qualité ne soit compromise, nécessite un niveau de préfabrication nettement plus élevé. Il ne s'agissait plus seulement de fournir les éléments de murs et de façades pour la construction. Cette fois, les fenêtres, les protections antichute et même les stores ont dû être intégrés aux façades sur le site de production. Il a fallu pour cela non seulement une planification précise gérée par des spécialistes, mais aussi une réorganisation des processus. Cette approche a parfaitement fonctionné, par exemple, avec le fabricant de fenêtres 4B, un partenaire privilégié de Renggli SA. 4B a adopté la méthode design-build et livré dans les délais fixés

747 fenêtres d'une qualité parfaite pour un montage précis chez Renggli. Le nombre d'interfaces a pu être réduit sur le chantier, ce qui a généré un gain de temps.

### La flexibilité se manifeste souvent dans des solutions de contournement réussies

Le fait de passer du béton au bois a représenté d'autres défis. Une attention particulière a été portée aux ponts acoustiques pour éviter les bruits d'impact. En outre, les installations techniques, intégrées dans les plafonds en béton, ne pouvaient pas l'être dans des plafonds en bois. C'est pourquoi la tuyauterie passe à présent par les faux plafonds en plâtre des salles de bains et des couloirs, dans les étages et l'attique décalé. Avec un nouveau projet de construction, on prévoyait le cas échéant des étages plus hauts afin de conserver, dans les espaces munis de faux plafonds, une plus grande hauteur sous plafond.

### Encore un autre argument de poids : wood sells

Afin d'optimiser encore plus les coûts, le bureau d'architecture Bednar Steffen Architekten a choisi de l'épicéa brut de sciage

pré-grisé pour le coffrage plutôt que du sapin teinté imprégné sous pression. Pour créer un lien visuel entre les espaces intérieurs et extérieurs, la sous-face des balcons a été réalisée avec un panneau en épicéa naturel lamellé-croisé.

Les propriétés esthétiques, structurelles et écologiques du bois en tant que matériau de construction engendrent un accroissement de la demande sur le marché du logement. Pour les locataires responsables, il est agréable de vivre dans un lotissement dont le mode de construction retient 6300 tonnes de CO<sub>2</sub> dans le bois. Grâce à une planification habile, le budget a été respecté et une valeur ajoutée créée. Celle-ci a convaincu toutes les parties prenantes. En premier lieu les locataires, enthousiasmés par l'aménagement intérieur, mais également les partenaires de construction, qui ont pu acquérir de nouvelles connaissances grâce à cette forme de collaboration. Ils ont eu droit à de nombreux retours positifs, notamment de la part de leurs confrères. C'est aussi, pour l'investisseur, une réussite qui peut le motiver, à l'avenir, dans la recherche de rendements immobiliers liés à la durabilité des bâtiments en bois.

1



1 | Des bâtiments presque identiques conviennent parfaitement à une production en série efficace en usine.

2 | 164 appartements spacieux dans 5 immeubles locatifs qui retiennent 6300 tonnes de CO<sub>2</sub> grâce à un mode de construction bois.







2



**Durant mes vingt années  
chez Renggli, je n'ai ja-  
mais vu un projet fonc-  
tionner aussi bien, malgré  
son ampleur, avec des  
relations d'égal à égal et  
une confiance mutuelle.**

**Philemon Ruf**

Chef de projet Construction bois et  
chef d'équipe Calcul, Renggli SA





1



Pour plus d'impressions du  
lotissement Im Zelg à Uster :  
[https://is.gd/uster\\_fr](https://is.gd/uster_fr)

**1** | Grâce à la préfabrication, la réalisation d'un bâtiment (y c. le toit et les fenêtres) ne nécessite que sept semaines pour le montage du gros œuvre.

**2** | La construction par étapes présente des avantages économiques et techniques et permet une réalisation rapide.

**3** | Les appartements en attique sont aussi des objets de désir à Uster.

**4** | La façade continue en bois crée une atmosphère chaleureuse et paisible et confère au quartier une élégance naturelle.

**5** | Des appartements modernes et spacieux avec un aménagement de grande qualité.



2

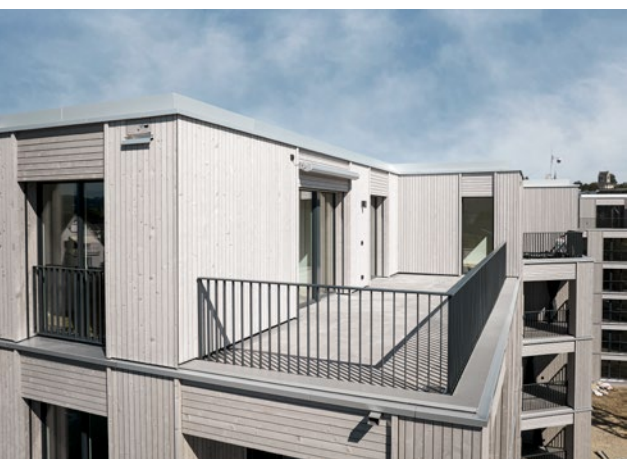




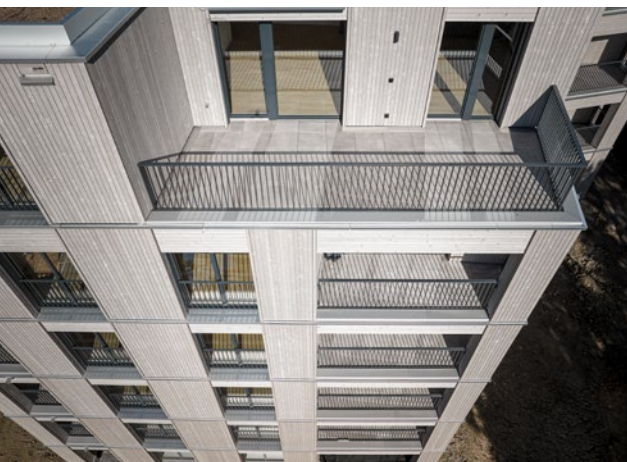
## En quoi consiste la méthode design-build ?

Design-build est un modèle moderne de gestion de projet qui lie par un contrat unique la conception et la construction. Contrairement à l'approche traditionnelle, avec des contrats séparés pour la conception et la construction (design-bid-build), un seul partenaire - généralement une entreprise totale - est responsable de l'ensemble du projet, de la phase de conception à la réalisation.

Une collaboration étroite, dès la phase de planification, entre toutes les entreprises concernées par le projet de construction, crée des synergies et des solutions globales qui optimisent et fluidifient le processus de construction. Il en résulte généralement un gain de temps et des économies d'ordre financier grâce à des processus optimisés en matière d'interfaces et à une réalisation plus flexible. Cette méthode convient particulièrement aux projets complexes où l'efficacité peut être sensiblement accrue grâce à une coordination complète mise en place dès le début.



3



4



5

### DONNÉES DÉTAILLÉES

#### Investisseur

Turintra AG (UBS Fund Management (Switzerland) AG)

#### Architecture

Bednar Steffen Architekten AG

#### Prestataire de services global

Rhomberg Bau AG

#### Ingénierie : statique et système de construction

Renggli SA en collaboration avec  
Timbatec Ingénieurs bois Suisse SA et  
Timber Structures 3.0 AG (TS3)

#### Années de construction

2024-2026

#### Construction

Système de construction bois avec éléments de plafond TS3

#### Utilisation

5 immeubles locatifs avec 164 appartements au total

#### Labels et certificats

Minergie-Eco, Nature & Economie

#### Prestations de Renggli SA

Ingénierie construction bois (statique et système de construction)  
Construction bois



# Une magnifique maison intergénérationnelle à Kriens

Les maîtres d'ouvrage n'ont pas vu dans le vieux hêtre pourpre qui se dresse au milieu du terrain un obstacle. Au contraire, ils ont accueilli à bras ouverts cet arbre magnifique dans la planification.





### La situation initiale était à la fois positive et très délicate

La famille Kleger Ott savait dès le départ, par expérience, quelle entreprise elle allait choisir pour sa maison intergénérationnelle. Ruth Ott – la force motrice dans ce projet – avait déjà suivi la construction d’une maison Renggli pour ses parents à Biberstein. Dans le cas présent, Renggli allait intervenir comme entreprise totale pour une maison destinée à ses beaux-parents et à sa propre famille de quatre personnes. En outre, elle voulait comme chef de projet pour cette réalisation ambitieuse à Kriens Mario Wapf et personne d’autre. Comme on dit si bien : on ne change pas une équipe qui gagne. L’idée de construire à Kriens une maison pour trois générations présentait toutefois quelques difficultés. Il n’était pas question, pour aucun des membres de la famille, d’abattre l’imposant hêtre pourpre situé au milieu du terrain. De plus, la situation de la parcelle impliquait des exigences plus strictes relatives à la protection des eaux souterraines et à la prévention des inondations.

### Aux premières loges pour admirer le magnifique acteur principal

Les maîtres d’ouvrage souhaitaient un bâtiment qui, avec ses deux étages familiaux et son appartement indépendant, s’intégrerait harmonieusement dans le paysage. Comme dit précédemment, pas une seule branche du vieil arbre ne devait être endommagée, ce qui a évidemment nécessité la plus grande précision dans la planification et une approche très prudente durant la phase de construction. L’arbre devait non seulement être préservé, mais aussi accompagner, dans toute sa splendeur, les deux familles saison après saison. C’est ainsi que l’architecte Lukas Erni voyait les choses. Alors rien de plus approprié que des fenêtres à banquettes – une façon de mettre cet arbre majestueux en scène. Ces fenêtres, semblables à des vitrines qui permettent de l’admirer, figurent en tête de liste des espaces de vie préférés des habitants des deux appartements.

### Un toit, de nombreux défis, plusieurs générations

Lorsqu’on entreprend un projet de construc-

tion, des défis et des sujets de préoccupation se présentent inévitablement. Des points qu’il s’agit de régler. C’est ainsi que l’ingénieur civil a recommandé la mise en place de pieux de refoulement pour renforcer les fondations, en raison de l’état du sol. Nous avons dû, en outre, surélever le trottoir pour prévenir les inondations. De plus, des réflexions personnelles concernaient la cohabitation avec les beaux-parents, respectivement les parents. Était-ce envisageable sous le même toit ? Des invités et des amis posent souvent cette question aux membres de la famille Kleger Ott. Leur réponse est oui. Cela fonctionne parfaitement quand on se parle ouvertement et qu’on planifie les choses ensemble. Les beaux-parents sont aussi heureux d’avoir quitté Steinhausen pour Kriens, car une belle maison en bois conçue pour trois générations a vu le jour. Cela semble être le rêve de bon nombre de familles. Les Kleger Ott montrent que c’est possible.



2

1 | La fenêtre à banquettes donnant sur l’arbre majestueux – l’endroit préféré des représentants des trois générations.

2 | L’accès à la maison, dans l’angle du bâtiment – il donne directement sur le balcon.



## MAISON JUMELÉE KLEGER OTT KRIENS

Maison jumelée et  
appartement indépen-  
dant. Une exploitation  
parfaite de la parcelle.







**Avec une entreprise  
totale compétente comme  
partenaire, on peut se  
lancer dans un projet en  
toute sérénité.**

Ruth Ott  
Maître d'ouvrage





### Dans un projet de construction, la sérénité est un signe de compétence

Un autre facteur de succès réside dans la communication entre l'entreprise totale et le client. « Un partenaire compétent peut vous éviter bien des soucis », confie Ruth Ott, maître d'ouvrage. Pour elle, le projet était empreint dès le départ de la sérénité communicative de son partenaire. « Très courtois, ouverts, directs et sincères. » C'est ainsi que Lukas Erni décrit les échanges avec les maîtres d'ouvrage. Le résultat : un bâtiment parfaitement réussi qui, avec un angle juste

en face du vieil arbre, de longues et élégantes terrasses, des pièces spacieuses, fait le bonheur de trois générations. La seule chose que Ruth Ott ferait aujourd'hui différemment : les marquises, qui ne couvrent pas toute la longueur du balcon. Sinon, tout est parfait. Alfons (83 ans), probablement le plus vieux plâtrier de Suisse encore actif (il a déjà participé en 2002 à la construction de l'immeuble de bureaux de Renggli à Sursee), a apporté sa contribution à cette formidable réalisation. Une maison intergénérationnelle, aussi en ce qui concerne la main-d'œuvre.



Plus d'impressions de la maison intergénérationnelle : [is.gd/kriens\\_fr](https://is.gd/kriens_fr)

1

1 | Ruth Ott : « Nous avons eu le courage d'opter pour une cuisine noire – j'en suis particulièrement fière. »

2 | L'accès au garage est en pente en raison de la protection contre les inondations.

3 | L'installation photovoltaïque du toit rend d'importants services et fournit du courant écologique aux familles.

4 | La magnifique cuisine est le cœur de la maison. Une fois les plats prêts à être servis, les repas sont pris en commun.



2



3



## DONNÉES DÉTAILLÉES

### Maîtres d'ouvrage

Ruth Ott et Remo Kleger

### Architecture

Renggli SA

### Norme de construction

Minergie

### Période de construction

2024-2025

### Construction

Système de construction bois

### Façade

Épicéa nordique, lasure couleur non couvrante

### Utilisation

1 appartement indépendant de 2.5 pièces |  
1 appartement de 4.5 pièces | 1 appartement de 5.5 pièces

### Prestations de services de Renggli SA

Entreprise totale | Architecture | Ingénierie construction bois (statique et système de construction / protection incendie / isolation phonique et acoustique / protection énergétique, thermique et contre l'humidité) | Construction bois



Comme nous avons déjà construit une maison pour les parents de Ruth Ott à Biberstein en 2019, nous avons absolument tenu à répondre aux attentes élevées. Ce que nous avons réussi à faire.

### Mario Wapf

Chef d'équipe Gestion de projet et chef de projet, Renggli SA

4





# La nouvelle ère des grands hôtels à Seelisberg

Bellevue. Un établissement a rarement aussi bien porté son nom. Ainsi en est-il de cet hôtel riche d'une longue tradition situé à Seelisberg, au-dessus du lac d'Uri. Ce lieu plusieurs fois rénové fait partie depuis plus de 120 ans de l'image du village. Si l'on se base sur les plans de Ruprecht Architekten, les perspectives d'avenir pour cet ancien grand hôtel sont superbes ! Avec le soutien de Renggli comme partenaire responsable de l'ingénierie, Ruprecht a remporté le premier prix du concours ayant trait à l'avenir de cette maison.







Le complexe hôtelier comprenant quinze bâtiments s'intègre parfaitement dans le village de montagne de Seelisberg.



**Notre architecture met fortement l'accent sur la durabilité : les bâtiments en bois reflètent cette affirmation sous diverses formes – des projets complexes aux réalisations simples et économiques.**

**Jan Strelzig**

Architecte et membre de la direction,  
Ruprecht Architekten GmbH





1

Même si on ne parle plus aujourd'hui à Seelisberg de grand hôtel, le projet en cours mériterait cette dénomination, compte tenu de ses dimensions. Il prévoit la réalisation d'un complexe hôtelier décentralisé constitué de quinze bâtiments pouvant accueillir 400 clients dans les catégories trois et quatre étoiles. Le concept architectural ne va pas seulement préserver le caractère de Seelisberg – en accord avec la protection du patrimoine – mais le renforcer. Seelisberg est une localité historiquement et culturellement importante. À cela s'ajoute l'environnement naturel. L'accent est mis sur une intégration des volumes empreinte de sensibilité et sur un mode de construction durable. Le bâtiment principal est, avec ses lignes douces, conçu pour mettre en évidence la vue magnifique sur les montagnes et le lac et rappeler le riche passé du grand hôtel historique.

**C'est dans un esprit de partenariat que nous aidons avec plaisir les architectes à gagner des concours**

Renggli a fait preuve d'une grande motivation en aidant le cabinet d'architecture zurichois Ruprecht Architekten avec son savoir-faire en matière de statique et de système de construction bois. Il s'agissait en fait de cinq concours : l'hôtel wellness quatre étoiles, les junior suites, le spa, l'hôtel trois étoiles pour groupes et les appartements des collaborateurs. Pour des appels d'offres de cet ordre, Renggli fait toujours un effort supplémentaire en tant que partenaire.



Plus de visualisations  
du projet du concours :  
[is.gd/seelisberg\\_fr](https://is.gd/seelisberg_fr)





**1 |** Le spa du luxueux hôtel quatre étoiles – un lieu élégant et paisible pour ceux qui souhaitent se relaxer.

**2 |** Le corps de bâtiment élégant de forme incurvée offre une vue superbe.

**3 |** Le style de la façade rappelle très précisément l'époque des grands hôtels.



2



3



## Nos prestations de services lors de concours

Avec Renggli, prestataire de services complets et constructeur bois avec un site de production et un bureau d'ingénierie, vous disposez d'un partenaire au grand savoir-faire. Nous étudions votre projet suffisamment tôt, de manière approfondie, et privilégions un partenariat d'égal à égal – ce que nos clients apprécient beaucoup. Ils apprécient également nos estimations de coûts fiables.

- **Initiateur**
- **Participant au concours de performance globale** avec sa propre architecture ou une architecture externe
- **Participant au concours d'architecture** en tant que partenaire d'ingénierie avec ou sans prestations de construction bois

### DONNÉES DÉTAILLÉES

#### **Maître d'ouvrage | Client**

Rustico Aurora AG /  
F & R Asset Management AG

#### **Organisateur**

Zeitraum Planungen AG, Lucerne

#### **Architecture**

Ruprecht Architekten GmbH, Weber Brönnimann Landschaftsarchitekten et Renggli SA

#### **Processus**

Mandat d'étude sur invitation

#### **Classement**

1<sup>er</sup> prix

#### **Année**

2025

#### **Utilisation**

Projet hôtelier : hôtel, appartements de vacances, spa, logements, espaces de travail, locaux commerciaux, garderie

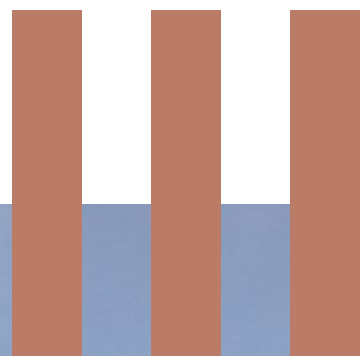
#### **Prestations de services de Renggli SA**

Ingénierie construction bois (statique et système de construction)



# Un accord judicieux pour le projet Wolfsmatt, à Dietikon

Quelle est la meilleure façon de s'y prendre, pour un cabinet d'architecture, lorsqu'il est question d'un grand projet de construction bois ? L'accord passé avec Renggli pour la planification a fait ses preuves puisque le concept défini pour le lotissement Wolfsmatt a été jugé « très bon ».





Le lotissement Wolfsmatt à Dietikon est le projet de deux maîtres d'ouvrage. Deux entreprises sont également concernées par son développement : Oxid Architektur GmbH pour la conception architecturale et Renggli SA pour la planification technique. Oxid a déjà collaboré à plusieurs reprises avec Renggli comme entreprise totale, mais c'est la première fois que les tâches relatives à l'architecture sont réparties. « La direction technique de la planification assurée par les constructeurs bois de Sursee va de pair avec notre approche systémique. Nous sommes épaulés dans le cadre de la gestion urbanistique et créative », précise Jonas Hertig, architecte chez Oxid. Un autre avantage : la planification des interfaces avec le site de production de Schötz et la coordination avec les planificateurs spécialisés font, dès le début, partie intégrante du projet.

#### La cour intérieure relie les trois immeubles – et les habitants

Les bâtiments situés dans le voisinage du lotissement Wolfsmatt sont caractérisés par une diversité urbaine sans ligne définie.

Lors de l'étude du projet avec la commission locale de construction, différentes variantes urbanistiques ont été envisagées, les discussions ayant progressivement abouti à la solution actuelle. Il s'agit de trois immeubles qui, en tant qu'ensemble coloré, sont placés autour d'une cour intérieure commune ouverte vers le sud. Les immeubles de quatre à cinq étages correspondent, par leur structure et leur orientation, au contexte urbain et s'intègrent harmonieusement dans l'environnement, avec leurs structures de tête marquantes. La cour intérieure végétalisée représente un espace commun et une identité pour les habitants du lotissement, tout comme les locaux communs et la garderie. La commission d'urbanisme de Dietikon a jugé « très bon » le concept en matière d'urbanisme, d'architecture, d'environnement, de convenance à l'utilisation, de connexion aux infrastructures et d'équipement.

#### Bois et béton : la contribution de matériaux complémentaires combinés

Le sous-sol sera réalisé selon un mode de

construction massive classique et l'ensemble de la structure verticale, à partir du rez-de-chaussée, en bois. C'est un mode de construction performant à ossature bois, avec des plafonds à poutres, qui sera utilisé ici. Dans les cages d'escalier, le bois et le béton se compléteront aussi parfaitement sous forme de construction hybride. Ce procédé innovant optimise la capacité de charge, la protection incendie, l'isolation acoustique et réduit sensiblement la durée de construction. Renggli interviendra comme planificateur général et fera en sorte d'obtenir, en tant qu'entreprise totale, la mention « très bon » pour l'efficacité du processus de construction, la qualité d'exécution et le respect des délais.



Plus de visualisations  
du lotissement :  
[is.gd/dietikon\\_fr](https://is.gd/dietikon_fr)



**Le groupe de travail est  
un atout précieux pour la  
planification numérique.  
De plus, les collaborateurs  
de Renggli sont très  
axés sur les solutions et  
sympathiques.**

**Jonas Hertig**

Architecte, Oxid Architektur GmbH

L'ensemble coloré  
qui encadre une cour  
intérieure commune  
est convaincant. Il a fait  
mouche et a triomphé.

#### DONNÉES DÉTAILLÉES

##### Maîtres d'ouvrage

Privé et Caisse de pension des CFF

##### Architecture

Oxid Architektur GmbH

##### Norme de construction

SNBS Or

##### Années de construction

2026-2028

##### Construction

Système de construction bois

##### Utilisation

3 immeubles d'habitation comprenant en tout 73 appartements (2.5 - 5.5 pièces), une salle commune et une garderie, reliés au sous-sol par un parking souterrain de 96 places et un grand parking pour vélos

##### Prestations de Renggli SA

Développement immobilier

Entreprise totale

Gestion BIM

Architecture / Planification

Ingénierie construction bois (statique et système de construction / protection incendie /

isolation phonique et acoustique / protection

énergétique, thermique et contre l'humidité)

Construction bois



# Chefs de chantier – des compétences maison

Lorsqu'une entreprise se charge de la formation des jeunes talents, les deux parties sont gagnantes : l'évolution personnelle d'un côté, la présence d'une main-d'œuvre qualifiée de l'autre. Ce sont les clients qui, en fin de compte, en bénéficient le plus.



**Nom :** Manuel Roth

**Chez Renggli depuis :** 2010

**Fonction :** chef de chantier Construction bois

**Mon parcours professionnel :**

*Je travaille chez Renggli depuis 2010 - jusqu'en 2013 comme charpentier titulaire d'un CFC. Je suis titulaire depuis 2021 d'un brevet fédéral de contremaître. Je dirige des travaux de fin d'études, suis chef de montage et... chef de chantier.*

**Ma motivation :**

*Développement personnel et professionnel, plus de responsabilités, fonction de modèle.*



**Nom :** Christoph Baer

**Chez Renggli depuis :** 2020

**Fonction :** chef de chantier Construction bois

**Mon parcours professionnel :**

*J'ai terminé mon apprentissage de charpentier en 2011 et ma formation de contremaître construction bois en 2016. Je travaille depuis 2020 chez Renggli comme contremaître charpentier et maintenant comme chef de chantier.*

**Ma motivation :**

*J'aime collaborer avec les gens et profite de chaque occasion qui m'est offerte pour continuer à me former : on ne cesse jamais d'apprendre.*





**Nom :** Pascal Kronenberg

**Chez Renggli depuis :** 2010

**Fonction :** chef de chantier Construction bois

**Mon parcours professionnel :**

*J'ai commencé mon apprentissage en 2010 et suis devenu, cinq ans plus tard, chef de montage. J'ai suivi ensuite une formation de contremaître et suis aujourd'hui chef de chantier. Tout cela chez Renggli !*

**Ma motivation :**

*Je souhaite élargir et approfondir mes connaissances en matière d'organisation et de gestion de grands projets.*



**Nom :** Marco Jost

**Chez Renggli depuis :** 2013

**Fonction :** chef de chantier Construction bois

**Mon parcours professionnel :**

*Après mon apprentissage de charpentier et ma formation de contremaître dans les années 2020, je me suis formé récemment pour devenir chef de chantier – un beau parcours riche en défis.*

**Ma motivation :**

*Je souhaite améliorer mes compétences managériales et plonger plus profondément dans l'univers de Renggli.*



## Joie, compétences et confiance en soi

Nos chefs de chantier assument déjà de nombreuses responsabilités, comparables à celles d'un contremaître construction bois. Avec la formation que nous leur offrons, ils acquièrent maintenant des bases solides pour une méthode de travail cohérente, indispensable lorsqu'il s'agit de grands projets de construction fort complexes. Les premiers résultats ont démontré la justesse de cette formation. Nos chefs de chantier sont très motivés, non seulement pour gérer des projets, mais aussi pour les marquer de leur empreinte sur le plan technique, du point de vue organisationnel et humainement.



Opportunités professionnelles – à découvrir dès maintenant : [renggli.swiss/fr/jobs](https://renggli.swiss/fr/jobs)



# Les adultes s'égarent toujours. Les enfants jamais.

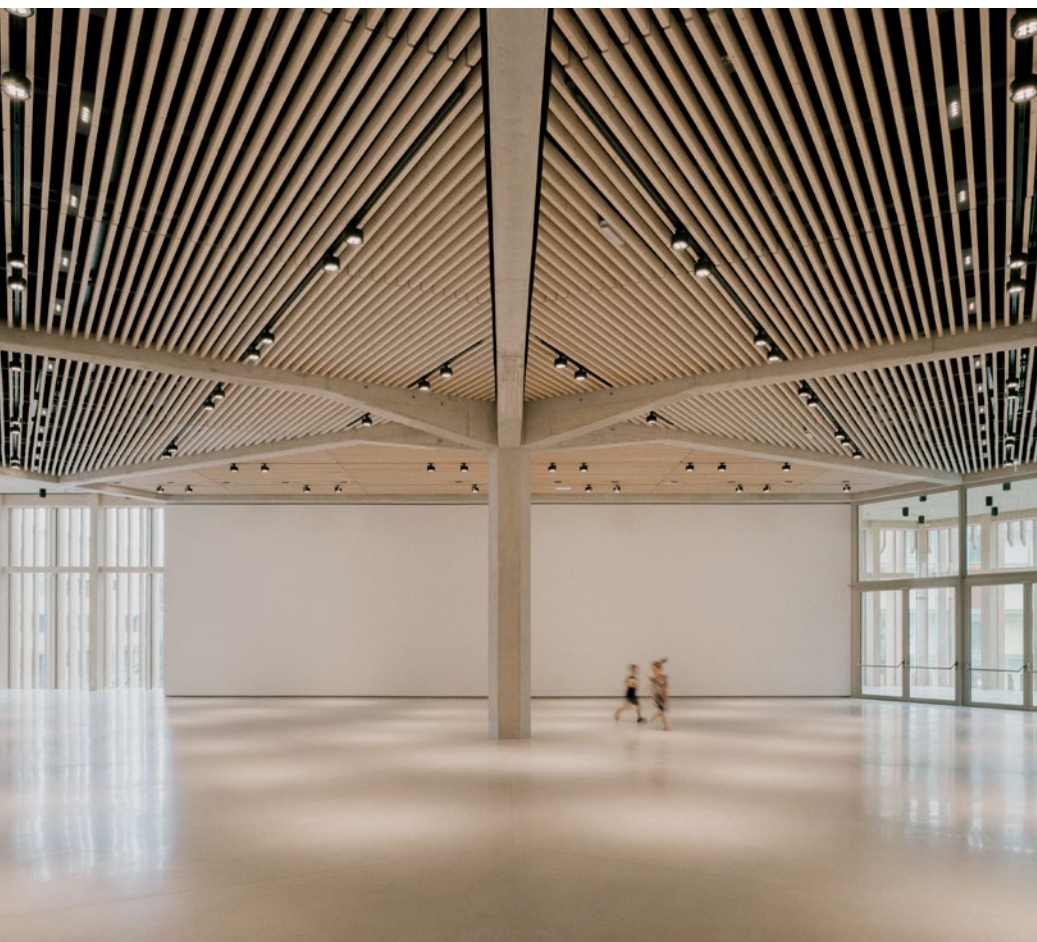
Il n'était pas question d'un musée ou d'un espace de jeux intérieur à St. Pölten, mais d'un « lieu des possibilités » pour des enfants jusqu'à douze ans issus de toutes les classes sociales. C'est ainsi qu'est né le KinderKunstLabor (laboratoire artistique des enfants), un bâtiment à vocation culturelle particulièrement proche des enfants.

**1 |** Un élément porteur et figuratif placé au centre du bâtiment : l'arbre en béton avec six branches.

**2 |** Les arbres de l'Altoona Park génèrent une atmosphère particulière à l'intérieur.

**3 |** Pas de palais des loisirs multicolore mais des espaces d'expérimentation paisibles dédiés à l'art, avec des éléments ludiques.

**4 |** La façade aux lamelles de bois offre une vue sur l'intérieur et l'extérieur. Elle crée une impression d'ouverture et favorise la transparence.







## DONNÉES DÉTAILLÉES

### Maître d'ouvrage

Capitale régionale St. Pölten

### Architecture

Schenker Salvi Weber Architekten ZT GmbH

### Construction bois

Hubert Wutzl GmbH

### Conception structurelle

Werner Sobek AG

### Durée de construction

2021-2024

### Construction

Construction hybride

### Récompenses

- Best Architects Award 2026
- Design Educates Awards 2025 – Prix de bronze
- Prix national d'architecture 2025 – Nomination
- Prix Mies van der Rohe – Nomination
- austria-architects – Construction de l'année 2024
- ZV – Prix des maîtres d'ouvrage 2024 – 1<sup>er</sup> prix

4



2



3

St. Pölten a obtenu à juste titre le Bauher:innenpreis 2024 (prix des maîtres d'ouvrages) pour une construction en bois de quatre étages qui, entre la vieille ville et le quartier culturel, est devenue un nouvel édifice emblématique. Des adultes n'auraient toutefois pas pu y arriver seuls. C'est ainsi que des groupes d'élèves du jardin d'enfants et de l'école ont été consultés afin qu'ils aident les architectes en leur faisant part de leur vision des choses, ce qui a donné naissance, non pas à une villa multicolore, mais à un bâtiment d'une grande sobriété. Les adultes peuvent s'égarer dans les salles destinées aux expériences artistiques, reliées entre elles de manière ludique, mais pas les enfants, qui se sentent ici tout de suite chez eux.

### Une expérience physique

Les membres du bureau d'architecture viennois Schenker Salvi Weber ont eu, en collaborant avec le comité consultatif composé d'enfants, une approche conceptuelle sans compromis. Ils ont travaillé exclusivement

avec un modèle physique, une démarche qui façonne l'esthétique globale de la construction. Une façade ventilée faite de lamelles de bois confère au bâtiment, qui rappelle un élément de jeu de construction triangulaire surdimensionné, un caractère merveilleusement aérien et ouvert. Elle permet de voir de l'extérieur l'escalier hélicoïdal multifonctionnel et crée à l'intérieur de séduisants jeux d'ombre et de lumière.

### Un arbre en béton pour soutenir le bois

Au centre du bâtiment, un support en béton qui, avec six branches et trois imposants disques de béton ressemble à un arbre, soutient toute la construction en bois. Il fait penser aux arbres de l'Altoona Park. L'escalier hélicoïdal, que l'on peut qualifier de lieu central d'expérimentation, convient au bricolage, aux travaux manuels, aux expositions et permet aussi de s'ébattre. Dans l'une des salles les plus appréciées, un paysage textile en filet de l'artiste japonaise Toshiko Horiuchi est suspendu au plafond. On peut aussi bien contempler cette œuvre qu'y grimper.





# Entre convention et construction – la raison pour laquelle la construction bois devrait être la «nouvelle tendance conventionnelle»



**Jonas Hertig**

Architecte chef de projet,  
Oxid Architektur GmbH



« Comme tout n'est vraiment pas faisable si l'on veut agir dans une direction donnée, c'est-à-dire développer une force d'attraction, on ne peut pas tout faire. Il s'agit de se limiter à une méthodologie bien précise. » Joseph Beuys lors d'une interview avec Hermann Schreiber, radio du Bade-Wurtemberg, 1980

Avec cette déclaration, l'artiste a non seulement exprimé une attitude envers la créativité, mais aussi une exigence sociale: chaque être humain a en lui la capacité de créer. Cette réflexion a fait naître à Kassel les « 7000 chènes », une œuvre à caractère social qui a transformé le paysage urbain, le climat et la pensée collective. Un dialogue entre la pierre et le bois, symboles de stabilité et de croissance.

Les investisseurs sont également confrontés aujourd'hui à un choix qui dépasse largement l'aspect matériel: continuer à construire de manière « conventionnelle », donc avec des matériaux minéraux, envisager la construction bois ou opter pour un mode de construction hybride intermédiaire ?

Le bois reflète depuis longtemps plus qu'une simple position idéologique. Cette matière première renouvelable s'est imposée sur le plan économique. Nous présentons aux investisseurs des arguments solides en matière de rentabilité: si l'on prend en considération les coûts de construction et ceux du cycle de vie, la construction bois est aujourd'hui clairement compétitive, en particulier dans la construction de logements des segments de prix bas et moyens. Pour les bureaux et

les bâtiments administratifs, elle présente des avantages en termes d'efficacité: la préfabrication, la planification et la rapidité font la différence. Les grandes portées et des systèmes bien conçus permettent de faire des économies d'échelle mesurables. La construction bois n'est plus une solution alternative, mais devient de plus en plus la norme. Il faut considérer différemment ce qui était jusqu'à présent conventionnel.

Construire de façon conventionnelle signifie en règle générale coffrer, armer, couler – béton, ciment, mortier. Un système éprouvé qui continue de dominer dans la construction de logements à grande échelle. Grâce à des recettes à teneur réduite en ciment, par exemple avec des cendres volantes comme additif, son bilan écologique s'améliore et répond également aux critères de labels exigeants tels que le SNBS.

Même si nous privilégions, en tant que concepteurs, la construction bois, il est réaliste d'utiliser le béton pour certains projets. Il convient, dans de tels cas, de mettre en avant des solutions adéquates, aussi dans la construction minérale. Cela représente des défis par rapport aux normes européennes: alors que les plafonds sont plus minces (18 cm) dans nombre de pays voisins, des plafonds de 20 cm sont encore souvent de règle en Suisse. Les exigences plus restrictives en matière de protection incendie ont souvent un effet limitatif. S'il est question de béton, ce dernier devrait être planifié selon les principes d'efficacité les plus élevés.

Les logements les plus anciens et les plus confortables des hommes étaient en bois. La construction bois n'est pas une tendance éphémère, mais l'expression d'une tradition du bâtiment profondément ancrée en nous. Comparé aux matériaux minéraux, le bois est nettement plus léger – avec une charge au sol réduite jusqu'à 30%. Ce qui est défini d'un côté comme « lourd » est perçu de l'autre comme « léger ».

Les préjugés d'autrefois relatifs à la construction bois – surtout en matière d'acoustique, de protection incendie et de rapidité d'exécution – sont aujourd'hui dépassés. Sa réalisation est comparable à celle des constructions traditionnelles en panneaux. Les systèmes hybrides combinent le savoir-faire des charpentiers, des maçons payés au rendement et des ferrailleurs. Ils réunissent ainsi les atouts des deux univers. Des limites sur le plan technique subsistent, évidemment, lorsqu'il s'agit de structures de grande envergure. Mais celles-ci évoluent rapidement avec un marché en pleine croissance. Le gain de temps que permettent la préfabrication et l'accélération des processus de construction est encore souvent sous-estimé dans la pratique.

Un bâtiment en bois soigneusement planifié n'est pas simplement un pendant du béton. C'est un mode de pensée. Une méthodologie qui allie des principes écologiques, économiques et sociaux. Ou, comme disait Joseph Beuys: « Ni montage, ni démontage mais les deux à la fois, en interdépendance. »



Lotissement à grande échelle – en bois : Waldacker à Saint-Gall



**mail@renggli.swiss**  
**www.renggli.swiss**

RENGGLI SA  
Avenue du Général-Guisan 27  
CH-1700 Fribourg  
T + 41 (0)26 460 30 30

RENGGLI AG  
Gläng 16  
CH-6247 Schötz  
T + 41 (0)62 748 22 22

RENGGLI AG  
St. Georgstrasse 2  
CH-6210 Sursee  
T + 41 (0)41 925 25 25

RENGGLI SA  
Viale Bartolomeo Papio 3  
CH-6612 Ascona  
T + 41 (0)91 735 34 20

RENGGLI AG  
Industriestrasse 21  
CH-5200 Brugg  
T + 41 (0)52 224 44 30

RENGGLI AG  
Bürglistrasse 33  
CH-8400 Winterthur  
T + 41 (0)52 224 06 70