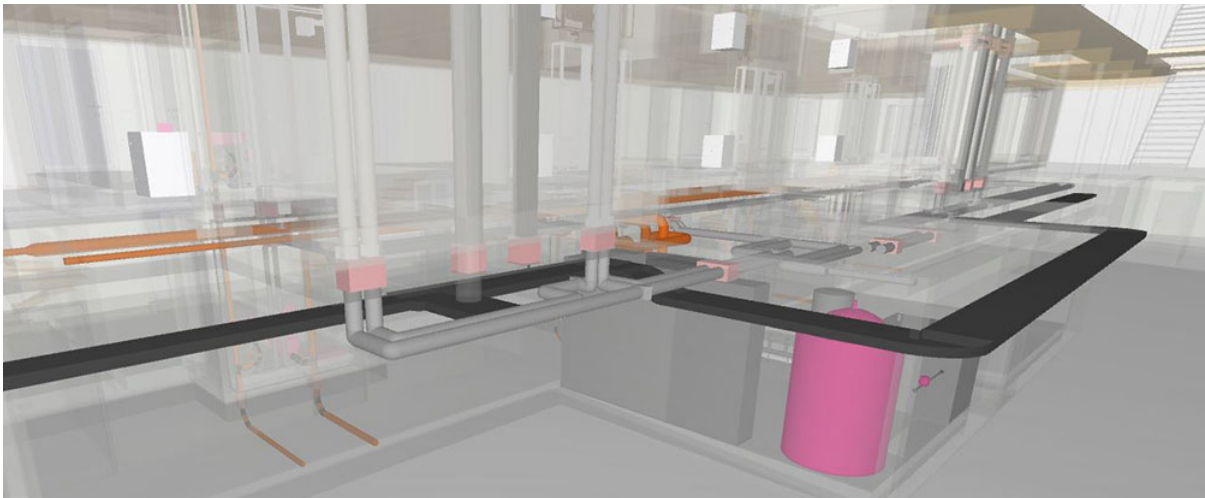


[Voir cet e-mail dans le browser](#)

---

# RENGOLI

BOIS REFLECHI



Mesdames, Messieurs

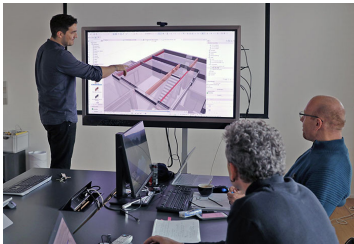
La transformation digitale progresse de manière inexorable. Mais qu'est-ce que cela signifie concrètement dans notre travail quotidien de constructeur bois et d'entrepreneur général ? Quel est le rôle du facteur humain ? Et quelles expériences avons-nous acquises dans le processus de digitalisation ? Vous trouverez les réponses à ces questions ainsi que deux passionnants projets dans cette édition.

Nous souhaitons également connaître votre avis : Que pensez-vous de notre newsletter ? D'avance nous vous remercions pour vos commentaires !

Bonne lecture !

Max Renggli  
CEO Renggli SA

---



### Blogue spécialisé

## Rapport pratique sur le BIM

Notre Manager BIM Construction bois, Jeremias Burch, s'occupe intensivement de la digitalisation dans le secteur de la construction et de BIM depuis trois ans. Il parle de ses expériences dans deux articles de notre blogue spécialisé.

[Lire la partie 1](#)

[Lire la partie 2](#)

---

### Savoir faire

## Qu'est-ce que le Building Information Modeling (BIM) ?

Le BIM est une méthode de travail. Il permet aux partenaires de la construction de travailler ensemble dans des modèles 3D collaboratif.

Les modèles sont créés individuellement dans des programmes de CAO. Ils sont ensuite regroupés sur une plate-forme pour former un modèle complet. Les architectes et les planificateurs spécialisés y saisissent tout ce qui concerne la planification et la construction. Une fois la construction terminée,

les informations pertinentes sont exportées vers un autre programme, qui est ensuite utilisé pour le fonctionnement. La différence entre BIM et l'actuelle planification 3D du programme CAO réside dans la spécification de tous les aspects de la construction (par ex. les matériaux, les interdépendances, la durée de vie, le cycle d'entretien, etc.) et la saisie des coûts dans une seule plate-forme. Cela demande au départ du projet, un travail de planification sensiblement plus important qu'avec les méthodes traditionnelles. Cependant les avantages en terme d'efficacité sont évidents :

- Des processus mieux réglementés et un échange d'informations continu favorisent la transparence.
- Les partenaires du projet peuvent coordonner les informations destinées aux différents corps de métier.
- La méthode de travail intégrative conduit à de meilleures solutions.
- Les sources d'erreurs peuvent être identifiées plus tôt.

BIM n'est pourtant pas une solution miracle et certainement pas un logiciel. Il s'agit d'une méthode de travail qui exige de la part des participants une adaptation aux innovations et une compréhension des processus basée sur la collaboration, la division du travail et la spécialisation. C'est ainsi que l'on peut bénéficier de ses avantages.



### Projet

## Résidence avec ateliers Aarhus Gümligen

Pour la Fondation Aarhus à Gümligen, nous construisons un nouveau bâtiment pouvant accueillir 50 personnes, dont certaines souffrent de handicaps physiques et multiples graves.

Pour ce projet, nous travaillons avec la méthode

BIM. La coopération entre tous les planificateurs spécialisés est basée sur un modèle. Les modèles sont continuellement fusionnés, ajustés et améliorés. De cette façon, ils favorisent l'échange au sein de l'équipe et les contrôles systémiques permettent de découvrir les problèmes à un stade précoce.

[Voir l'état d'avancement de la construction](#)

---



### Projet

## Lotissement « Waldacker » St. Gall

En collaboration avec la prévoyance Previs, nous réalisons deux rangées de bâtiments comprenant 110 appartements locatifs et une salle commune. La construction a débuté il y a quelques semaines.

Ici aussi, nous travaillons avec la méthode BIM, de la planification à l'exécution. L'effort à fournir est considérable, car les planificateurs doivent résoudre les détails à l'avance. Les changements ultérieurs sont coûteux. Les entrepreneurs exécutants devraient et peuvent utiliser le modèle. Un point crucial est celui des frais : actuellement, les frais pour le travail BIM ne sont pas définis. Il en va de même pour les modèles et leurs services supplémentaires. Les planificateurs sont néanmoins motivés, voient le résultat de manière positive et l'effort comme un

processus d'apprentissage. Notre chef de projet Verena Egli pense qu'il est impératif que la SIA assume ses responsabilités et adapte d'urgence le règlement pour BIM. Elle est convaincue : « Si BIM fonctionne, la valeur ajoutée par la réduction des erreurs pour la construction en bois, les services d'exécution et la gestion des bâtiments sera élevée. »

[Plus sur le projet « Waldacker »](#)

---

### Enquête

## Comment trouvez-vous notre newsletter?

Faites-nous savoir ce que vous en pensez. Participez à notre brève enquête et répondez à quatre questions. Ainsi, nous pourrons (continuer à) vous présenter une newsletter passionnante et informative à l'avenir. Nous attendons avec impatience vos commentaires.

[Participer à l'enquête](#)

---

Editrice: Renggli SA, téléphone +41 26 460 30 30, [www.renggli.swiss](http://www.renggli.swiss)



Contact

Copyright © 2020 Renggli SA